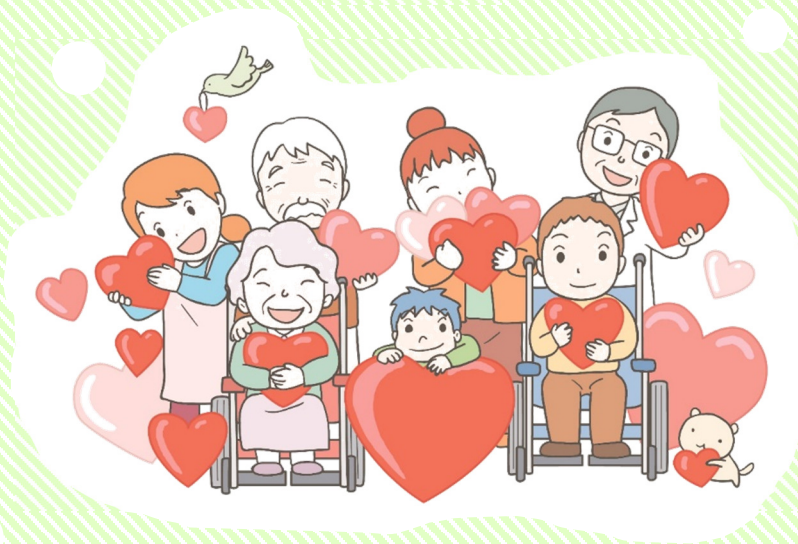


概要版

# 東郷町障がい 福祉ビジョン 2021

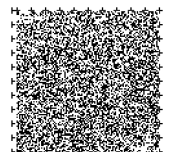
第5次東郷町障がい者計画  
第6期東郷町障がい福祉計画  
第2期東郷町障がい児福祉計画



令和3年3月  
東郷町

## 【音声コード（ユニボイス）について】

この概要版には、「音声コード（ユニボイス）」を各ページに貼付しています。携帯電話やスマートフォンで無償専用アプリをダウンロードすることで、スマートフォン等をかざせば自動で文章を読み上げてくれます。



## 計画策定の趣旨と背景

- 国では、様々な障がい福祉に関わる法律や制度の整備、見直し等が進んでいます。また、福祉分野全体で「地域共生社会」の実現を目指す動きも見られます。
- 東郷町では、平成 30 年 3 月に「東郷町障がい福祉ビジョン」を策定し、就労系サービスや相談支援事業の充実、障がいに対する理解の促進をはじめ、障がいのある人を支援する様々な取組を推進してきました。
- 以上を踏まえ、障がいの有無にかかわらず、誰もが安心して暮らせることを目指し、「第 5 次東郷町障がい者計画」「第 6 期東郷町障がい福祉計画」及び「第 2 期東郷町障がい児福祉計画」を一体とした「東郷町障がい福祉ビジョン 2021」を策定します。

## 計画の期間と位置付け

- 本福祉ビジョンの計画期間については、下記のとおりとします。

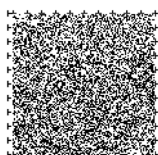
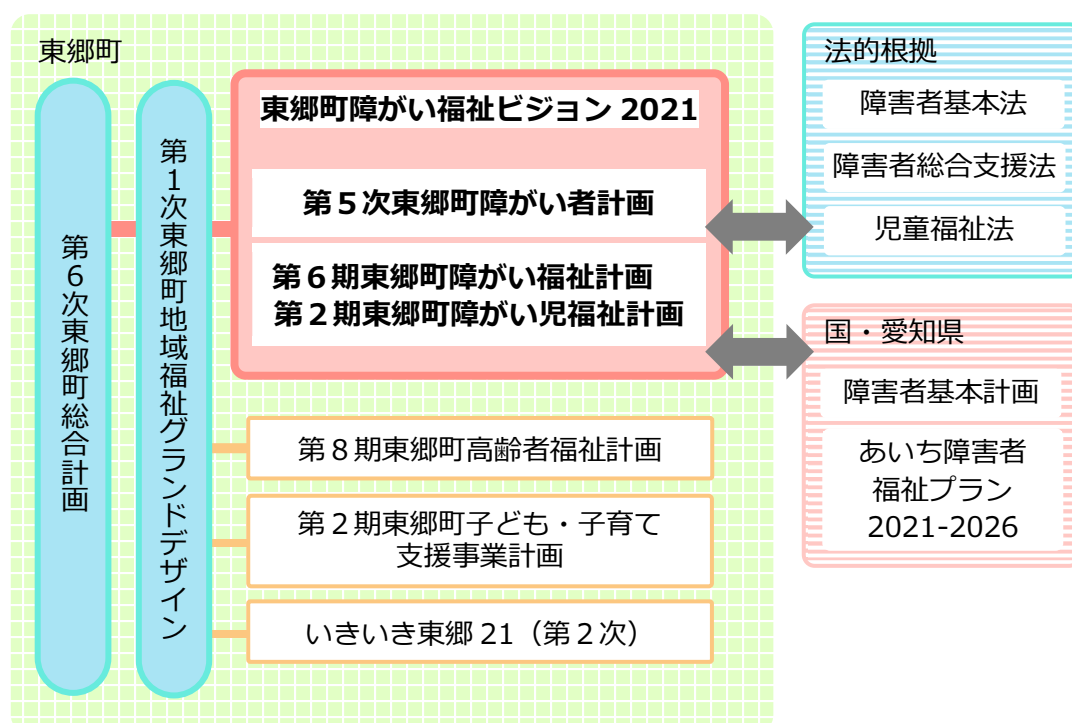
### ○「第 5 次東郷町障がい者計画」

令和 3 年度から令和 8 年度までの 6 年間

### ○「第 6 期東郷町障がい福祉計画」及び「第 2 期東郷町障がい児福祉計画」

令和 3 年度から令和 5 年度までの 3 年間

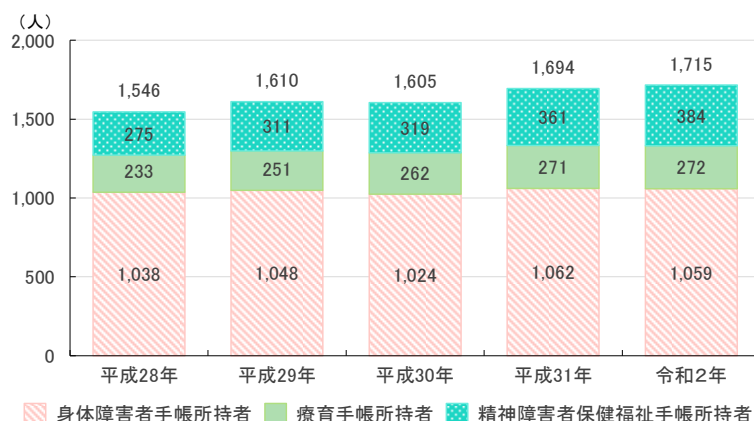
- 本福祉ビジョンは、障害者基本法に基づく「東郷町障がい者計画」と、障害者総合支援法に基づく「東郷町障がい福祉計画」、児童福祉法に基づく「東郷町障がい児福祉計画」を包括的に策定したものです。また、国や愛知県の計画、本町の上位計画、関連計画との整合性を図り、策定しました。



# 障がいのある人を取り巻く現状

- 身体障害者手帳、療育手帳、精神障害者保健福祉手帳のいずれかの交付を受けた者の推移を見ると、微増傾向にあります。
- 暮らしやすくなるために特にしてほしいことについては、以下のものが上位となっています。障がい等によって違いがみられます。

■ 障害者手帳所持者数の推移

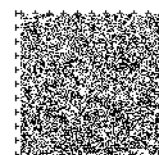


■ 暮らしやすくするために特にしてほしいこと（上位3位）

	身体障がいのある人 (N=558)	知的障がいのある人 (N=131)	精神障がいのある人 (N=154)	手帳の所持なしの人 (N=25)
1	外出しやすい環境や交通機関の利便性の向上を図ってほしい	グループホームを整備してほしい	手当などの経済的な援助を増やしてほしい	外出しやすい環境や交通機関の利便性の向上を図ってほしい
2	特になし	障がいのある人に対するまわりの人の理解を深めてほしい	・障がいのある人が働ける企業等が少ないので、働ける所を増やしてほしい	・障がいのある人に対するまわりの人の理解を深めてほしい ・いつでも何でも相談できる窓口を設置してほしい
3	災害時に備え、要支援者の把握、安否確認や避難方法、避難先の確保などを図ってほしい	障がいのある人が働ける企業等が少ないので、働ける所を増やしてほしい	・いつでも何でも相談できる窓口を設置してほしい	

## 現状と課題のまとめ

- (1) 卒業後を見据えた切れ目ない障がい児支援とインクルーシブ教育の推進
- (2) 町内での就労環境の充実
- (3) 安心して地域で暮らせる支援の充実
- (4) 適切な支援につながる相談支援体制づくりとその周知
- (5) 地域共生社会の実現に向けた障がい理解の促進
- (6) スポーツや文化芸術活動等の多様な社会参加の促進
- (7) 障がいの特性に合わせた災害時支援の実施
- (8) 関係機関との連携を強化した権利擁護の推進



# 第5次東郷町障がい者計画



基本理念

よりそい つながり 支え合うまち  
いきいき とうどう



重点項目

- 1 障がいのある子どもの支援の充実
- 2 就労支援の充実
- 3 相談支援体制の充実
- 4 共に生きる環境づくり（自らの意思による社会参加の推進）

## 基本目標 1 障がいのある子の育ち・学びへの支援

障がいのある子どもが、その個性や能力を尊重されながら療育や保育、教育を受けられるよう、保健・福祉・保育・教育などの多様な関係機関が連携し、切れ目のない支援を行います。

### 施策 1

#### 相談体制と早期療育の充実

- ①子育てに関する相談の実施
- ②すくすく発達相談（5歳児スクリーニング）
- ③子どもの発達を支援する教室
- ④発達相談
- ⑤発達支援体制の整備 など

重点項目 1

### 施策 2

#### 共に育つ保育の充実

- ①障がい児保育
- ②障がい児等療育支援事業

### 施策 3

#### 共に学ぶ教育環境の充実

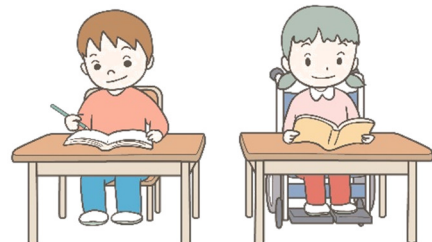
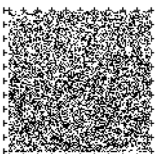
- ①就学指導
- ②特別支援教育
- ③発達障がいへの理解
- ④学校のバリアフリー化
- ⑤特別支援教育就学奨励費の支給

重点項目 1

### 施策 4

#### 障がい児福祉サービスの提供

- ①障がい児相談支援事業
- ②児童発達支援
- ③保育所等訪問支援
- ④医療型児童発達支援
- ⑤居宅訪問型児童発達支援 など



## 基本目標 2 障がいのある人の就労環境の整備

障がいのある人の就労を促進するため、就労系サービスの充実や、企業での就労の場の拡充を図ります。

### 施策 1

#### 障がいのある人の就労支援

- ①就労移行支援
- ②就労継続支援
- ③地域活動支援センター
- ④就労定着支援
- ⑤更生訓練費給付事業

重点項目 2

### 施策 2

#### 雇用の促進

- ①町職員の障がい者雇用
- ②障がい者雇用の促進と就業支援
- ③雇用主や職場における障がい特性への理解促進
- ④多様な働き方の促進

重点項目 2

## 基本目標 3 日常生活を応援するサービスの充実

障害福祉サービスをはじめとした多様なサービスを提供することで、障がいのある人やその家族の地域での生活を支援します。

### 施策 1

#### サービスの提供体制の強化

- ①連携による総合的な保健・医療・福祉・教育サービスの体制
- ②地域生活支援拠点等の充実
- ③福祉サービスの量と質の確保
- ④サービス提供における新型コロナウイルス感染症等の予防・対策の推進
- ⑤共生型サービスの拡充

重点項目 3

### 施策 2

#### 相談体制の充実

- ①障害者手帳の交付
- ②総合的な相談体制の整備
- ③相談支援事業の実施
- ④難病相談
- ⑤精神保健福祉相談 など

重点項目 3

### 施策 3

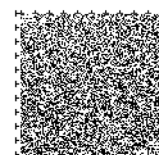
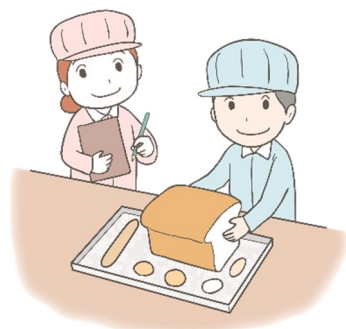
#### ホームヘルパー等を派遣するサービス

- ①居宅介護
- ②重度訪問介護
- ③重度障害者等包括支援
- ④同行援護
- ⑤行動援護 など

### 施策 4

#### 身体機能の維持や創作活動等を提供するサービス

- ①生活介護
- ②療養介護
- ③自立訓練（機能訓練・生活訓練）
- ④地域活動支援センター【再掲】
- ⑤日中一時支援（タイムケア） など





### 施策5

#### 障がいのある人を一時的に預かり 介護負担を軽減するサービス

- ①短期入所（ショートステイ）
- ②日中一時支援（日中ショート）

### 施策6

#### 障がいのある人が地域で生活する 居住の場の提供・確保

- ①施設入所支援
- ②共同生活援助（グループホーム）
- ③障がい児入所支援
- ④住宅改修費の助成
- ⑤自立生活援助

### 施策7

#### 生活を支えるサービスの充実

- ①理髪サービス
- ②家族介護支援事業（紙おむつの給付）
- ③緊急通報システム
- ④難病患者と家族の集い
- ⑤NHK受信料の免除の周知等 など

### 施策8

#### 生活を支える経済的支援の充実

- ①国民年金加入・受給促進
- ②障がい者扶助料
- ③在日外国人重度障がい者福祉給付金の支給
- ④特別障害者手当等
- ⑤愛知県在宅重度障害者手当 など



## 基本目標4

## 安心して健やかに暮らすための保健・医療 の推進

障がいや疾病の早期発見・早期対応につながる心身の健康づくりに関する施策や、障がいのある人が安心してかけられる医療体制の充実を図ります。

### 施策1

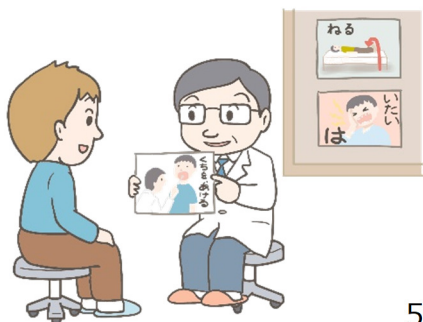
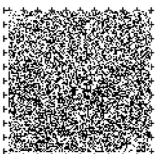
#### 身体とこころの健康を維持するた めの支援

- ①健康診査
- ②訪問指導（成人・精神）
- ③健康相談
- ④健康教育

### 施策2

#### 医療環境の充実

- ①訪問看護
- ②障がい者医療費の支給
- ③精神障がい者医療費の支給
- ④自立支援医療（更生医療）
- ⑤自立支援医療（精神科通院医療） など



## 基本目標 5

# 障がいのある人もない人も共に生きる環境づくり

障がいに対する差別や偏見のない、地域共生社会の実現を目指すため、教育や交流を通じて、様々な手段で障がいへの理解を促進します。

### 施策 1

#### 障がいのある人への理解の促進

- ①職員研修
- ②障がいのある人への理解
- ③「障害者差別解消法」についての周知・啓発



重点項目 4

### 施策 2

#### 多様な社会参加・交流の促進による地域共生社会の実現

- ①障がい者団体の支援
- ②多様な交流の促進
- ③文化・芸術活動の参加促進
- ④スポーツ・レクリエーションへの参加促進
- ⑤障がいのある人の支援に関する社会福祉法人との連携

重点項目 4

### 施策 3

#### 福祉教育・健康教育の充実

- ①各学校における福祉教育の推進
- ②東郷町社会福祉協力校事業
- ③青少年等ボランティア福祉体験学習事業

### 施策 4

#### 多様な手段による情報バリアフリーの推進

- ①音訊広報等
- ②点字図書貸出
- ③コミュニケーション支援
- ④意思決定支援の推進
- ⑤ICTを活用した支援 など

## 基本目標 6

# 地域で安心して暮らせるまちづくり

まちの環境整備や、防災・防犯体制の整備、権利擁護の施策により、障がいのある人が安心して暮らせるまちづくりを推進します。

### 施策 1

#### 移動しやすいまちづくり・移動支援の充実

- ①人にやさしいまちづくり計画の推進
- ②障がい者タクシー料金助成
- ③外出支援サービス
- ④障がい者用自動車改造費の補助
- ⑤自動車運転免許取得費の補助 など

### 施策 2

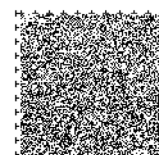
#### 防災・防犯対策の充実

- ①避難行動要支援者の把握
- ②災害時の支援体制・協力体制の確立
- ③災害ボランティア
- ④福祉避難所の設置
- ⑤各地区における避難行動要支援者への災害時支援 など

重点項目 4

### 施策 3 権利擁護の充実

- ①権利擁護の実施と普及
- ②尾張東部権利擁護支援センターとの連携
- ③法律の周知・啓発
- ④障がい者虐待における支援体制
- ⑤連携協力体制整備事業 など



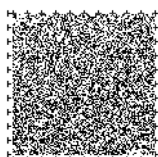
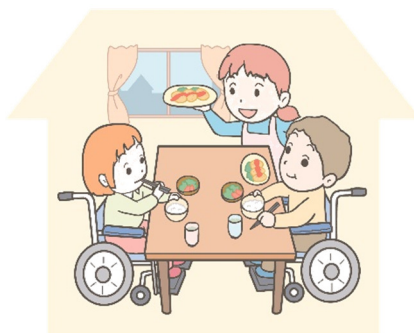
# 第6期東郷町障がい福祉計画・ 第2期東郷町障がい児福祉計画

## 目標数値の設定

項目	目標
福祉施設から地域生活への移行促進	
令和5年度末の施設入所者の削減数	→ 1人
令和5年度末の地域生活移行者数	→ 1人
福祉施設から一般就労への移行等	
令和5年度の一般就労移行者数	→ 11人
就労移行支援からの移行者数	→ 9人
就労継続支援A型からの移行者数	→ 2人
就労継続支援B型からの移行者数	→ 0人
令和5年度の就労移行支援事業等を通じた一般就労移行者のうち、就労定着支援事業の利用者の割合	→ 70%
就労定着率が8割以上の就労定着支援事業所数の割合	→ 70%
障がい児支援の提供体制の整備等	
令和5年度末までに児童発達支援センターの設置	→ 設置
令和5年度末までに保育所等訪問支援の利用体制の構築	→ 拡充
令和5年度末までに主に重症心身障がい児を支援する児童発達支援事業所及び放課後等デイサービス事業所を尾張東部圏域内で確保	→ 拡充
令和5年度末までに医療的ケア児支援のための協議の場の設置	→ 検討
令和5年度末までに医療的ケア児等に関するコーディネーターの配置	→ 拡充

\* 以下の項目については8、9ページに3年間の見込みを記載

- 相談支援体制の充実・強化等
- 地域生活支援拠点等が有する機能の充実
- 障害福祉サービス等の質を向上させるための取組に係る体制の構築

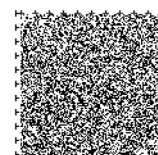




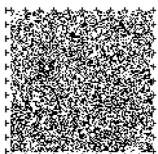
## 障害福祉サービスの見込量

サービス名		単位	見込み			
			令和3年度	令和4年度	令和5年度	
訪問系サービス	居宅介護（ホームヘルプ）	人/月	28	29	29	
		時間/月	309	329	329	
	重度訪問介護	人/月	1	1	1	
		時間/月	273	273	273	
	同行援護	人/月	5	5	6	
		時間/月	60	60	70	
	行動援護	人/月	2	3	3	
		時間/月	16	24	24	
	日中活動系サービス	生活介護	人/月	69	71	73
			人日/月	1,230	1,276	1,322
		自立訓練（機能訓練）	人/月	1	1	1
			人日/月	21	21	21
自立訓練（生活訓練）		人/月	2	2	2	
		人日/月	31	31	31	
就労移行支援		人/月	10	12	14	
		人日/月	159	191	223	
就労継続支援A型		人/月	20	21	22	
		人日/月	391	411	431	
就労継続支援B型		人/月	55	56	57	
		人日/月	1,066	1,085	1,104	
就労定着支援		人/月	7	8	9	
療養介護		人/月	2	3	3	
		人日/月	61	92	92	
福祉型短期入所		人/月	11	12	13	
	人日/月	68	74	80		
医療型短期入所	人/月	1	1	1		
	人日/月	2	2	2		
居住系サービス	自立生活援助	人/月	0	0	0	
	共同生活援助（グループホーム）	人/月	28	32	36	
	施設入所支援	人/月	11	11	10	
	地域生活支援拠点等の設置	設置	充実	充実	充実	
	地域生活支援拠点等が有する機能の充実に向けた検証及び検討	実施回数	1	1	1	
相談支援	計画相談支援	人/月	55	57	59	
	地域移行支援	実利用人数	2	2	3	
	地域定着支援	実利用人数	1	2	3	

障害福祉サービス



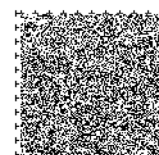
サービス名	単位	見込み			
		令和3年度	令和4年度	令和5年度	
精神障がいにも対応した地域包括ケアシステムの構築	保健、医療及び福祉関係者による協議の場の開催回数	開催回数	0	3	3
	保健、医療及び福祉関係者による協議の場への関係者の参加者数	参加者数	0	16	16
	保健、医療及び福祉関係者による協議の場における目標設定及び評価の実施回数	評価実施回数	0	1	1
	精神障がい者の地域移行支援	人数	2	2	3
	精神障がい者の地域定着支援	人数	1	2	3
	精神障がい者の共同生活援助	人数	8	10	12
	精神障がい者の自立生活援助	人数	0	0	0
相談支援体制の充実・強化のための取組	総合的・専門的な相談支援	実施の有無	実施	実施	実施
	地域の相談支援事業者に対する訪問等による専門的な指導・助言件数	指導・助言件数	2	2	2
	地域の相談支援事業者の人材育成の支援件数	支援件数	1	1	1
	地域の相談機関との連携強化の取組の実施回数	実施回数	4	4	4
障害福祉サービスの質を向上させるための取組	研修の参加	参加人数	1	1	1
	審査結果の分析結果を活用した事業所や関係自治体等との共有体制	実施の有無	未実施	未実施	実施
	審査結果の分析結果を活用した事業所や関係自治体等との共有回数	実施回数	0	0	1
障がい児通所支援等に関するサービス	児童発達支援	人/月	45	48	51
		人日/月	453	483	513
	医療型児童発達支援	人/月	0	0	0
		人日/月	0	0	0
	放課後等デイサービス	人/月	206	257	321
		人日/月	1,921	2,396	2,993
	保育所等訪問支援	人/月	1	2	2
		人日/月	1	2	2
	居宅訪問型児童発達支援	人/月	1	1	1
		人日/月	1	1	1
障がい児相談支援	人/月	40	46	52	
医療的ケア児に対するコーディネーター	配置人数	2	2	2	



## 地域生活支援事業の見込み

【必須事業】

サービス名		単位	見込み		
			令和3年度	令和4年度	令和5年度
理解促進研修・啓発事業		実施			
自発的活動支援事業		実施			
相談支援事業	障がい者相談支援事業	か所	2	2	2
	基幹相談支援センター等機能強化事業	実施の有無	実施	実施	実施
	住宅入居等支援事業	実施の有無	無	無	無
成年後見制度利用支援事業		人/年	2	2	2
成年後見制度法人後見支援事業		支援体制の構築			
意思疎通支援事業	手話通訳者派遣事業	件/年	15	16	17
	要約筆記者派遣事業	件/年	1	1	1
	手話通訳者設置事業	人	1	1	1
日常生活用具給付等事業	介護・訓練支援用具	件/年	3	3	3
	自立生活支援用具	件/年	3	3	3
	在宅療養等支援用具	件/年	6	6	6
	情報・意思疎通支援用具	件/年	8	8	8
	排せつ管理支援用具	件/年	725	749	766
	住宅改修費	件/年	1	1	1
手話奉仕員養成研修事業		修了者数	8	8	8
移動支援事業	人/月	17	18	19	
	時間/月	117	123	129	
地域活動支援センター機能強化事業	人/月	16	16	16	
	か所	1	1	1	



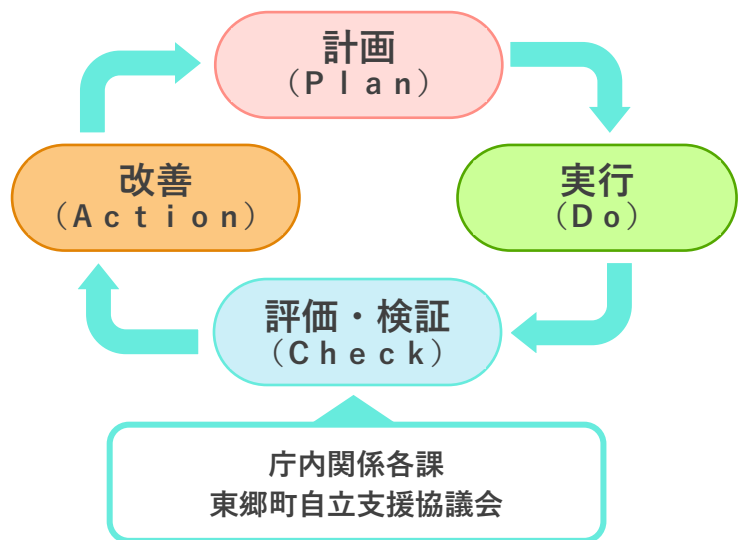
【任意事業】

サービス名		単位	見込み		
			令和3年度	令和4年度	令和5年度
訪問入浴サービス事業		人/月	3	3	3
		日/月	17	17	17
日中一時支援事業	タイムケア	人/月	40	42	44
		回/月	170	180	190
	日中ショート	人/月	1	1	1
		回/月	2	2	2
自動車運転免許取得・改造助成事業	自動車運転免許取得助成事業	人/年	0	1	0
	自動車改造助成事業	人/年	2	2	2
更生訓練費給付事業		人/月	9	10	10
発達障がい者等に対する支援	ペアレントトレーニングやペアレントプログラム等の支援プログラム等	受講者数(延べ)	7	8	9

## 推進体制

- 1 庁内連携
- 2 団体、事業者等との連携
- 3 広域的な連携
- 4 町民への周知
- 5 国の動向に対応した見直し
- 6 当事者視点のサービス提供及び計画の進捗管理

■PDCAサイクルのイメージ



### 東郷町障がい福祉ビジョン 2021 [概要版]

[第5次東郷町障がい者計画・第6期東郷町障がい福祉計画・第2期東郷町障がい児福祉計画]

令和3年3月

発行：東郷町 福祉部 福祉課

〒470-0198 愛知県愛知郡東郷町大字春木字羽根穴1番地

TEL 0561-56-0732 FAX 0561-38-7932

