



第3章 保健福祉サービス等の現状

1 保健サービス

1-1 健康手帳

健康手帳は、健康診査の結果や健康の保持に必要な事項を記録することで、自己の健康に対する意識を高め、日常生活での健康管理と適切な医療の確保に資することを目的として、40歳以上の人を対象に住民健診・節目健診・健康相談・老人医療受給者証交付時に交付しています。

平成16年度の手帳の交付数は15冊となっています。

表：健康手帳の交付状況

区 分	平成15年度	平成16年度
交付数 (冊)	32	15

1-2 健康教育

健康教育は、生活習慣病の予防、健康増進など健康に関する正しい知識の普及を図ることにより、壮年期からの健康づくりに役立てることを目的として実施しています。

平成16年度の利用者は、集団健康教育では31回、延べ利用者数733人となっています。

集団健康教育は、第2期計画の目標値に比べて、実績が少なくなっています。また、個別健康教育（高脂血症）については、未実施となっています。

表：個別健康教育の実施状況

区 分		平成 15 年度		平成 16 年度	
		(目標値)	(実績)	(目標値)	(実績)
個別健康教育	実施回数 (回)	—	—	1	0
	実施実人員 (人)	—	—	5	0
高血圧	実施回数 (回)	—	—	0	0
	実施実人員 (人)	—	—	0	0
高脂血症	実施回数 (回)	—	—	1	0
	実施実人員 (人)	—	—	5	0
糖尿病	実施回数 (回)	—	—	0	0
	実施実人員 (人)	—	—	0	0
喫煙者	実施回数 (回)	—	—	0	0
	実施実人員 (人)	—	—	0	0

表：集団健康教育の実施状況

区 分		平成 15 年度		平成 16 年度	
		(目標値)	(実績)	(目標値)	(実績)
集団健康教育	実施回数 (回)	29	41	33	31
	実施実人員 (人)	1,070	1,485	1,110	733
歯周疾患	実施回数 (回)	1	1	1	2
	実施実人員 (人)	20	11	20	40
骨粗鬆症	実施回数 (回)	0	1	1	4
	実施実人員 (人)	0	35	10	133
病態別	実施回数 (回)	2	4	4	14
	実施実人員 (人)	40	160	60	278
薬	実施回数 (回)	1	0	2	0
	実施実人員 (人)	10	0	20	0
一般	実施回数 (回)	25	35	25	11
	実施実人員 (人)	1,000	1,279	1,000	282

1-3 健康相談

健康相談は、心身の健康に関する個別の相談に応じ必要な指導及び助言を行い、家庭における健康管理に役立てることを目的として実施しています。

平成16年度の利用状況では、重点健康相談は実施回数274回、延べ利用人数が1,041人となっています。

第2期計画の実績をみると、重点健康相談では、高脂血症や病態別での利用実人数が目標値よりかなり高くなっています。

表：重点健康相談の実施状況

区 分		平成15年度		平成16年度	
		(目標値)	(実績)	(目標値)	(実績)
重点健康相談	実施回数 (回)	143	146	163	274
	実施実人員 (人)	792	1,047	792	1,041
高血圧	実施回数 (回)	37	26	37	39
	実施実人員 (人)	66	70	66	66
高脂血症	実施回数 (回)	37	26	37	129
	実施実人員 (人)	412	569	412	529
糖尿病	実施回数 (回)	27	26	37	33
	実施実人員 (人)	52	74	52	82
歯周疾患	実施回数 (回)	8	1	8	8
	実施実人員 (人)	10	1	10	24
骨粗鬆症	実施回数 (回)	7	8	7	5
	実施実人員 (人)	10	17	10	5
病態別	実施回数 (回)	27	59	37	60
	実施実人員 (人)	242	316	242	335

表：介護家族健康相談の実施状況

区 分		平成15年度		平成16年度	
		(目標値)	(実績)	(目標値)	(実績)
介護家族健康相談	実施回数 (回)	—	—	—	—
	実施実人員 (人)	—	—	—	—

表：総合健康相談の実施状況

区 分		平成15年度		平成16年度	
		(目標値)	(実績)	(目標値)	(実績)
総合健康相談	実施回数 (回)	107	84	116	181
	実施実人員 (人)	2,000	2118	2,100	2551

1-4 健康診査

健康診査は、生活習慣病を予防する対策として、これらの疾患の早期発見を図るとともに、健康診査後の生活改善が必要な人に対し、正しい知識や指導を行うことによって健康に対する意識の高揚を図ることを目的として、「基本健康診査」「歯周疾患検診」「骨粗鬆症検診」と個々の対象者の健康度を把握・評価する事業を行っています。

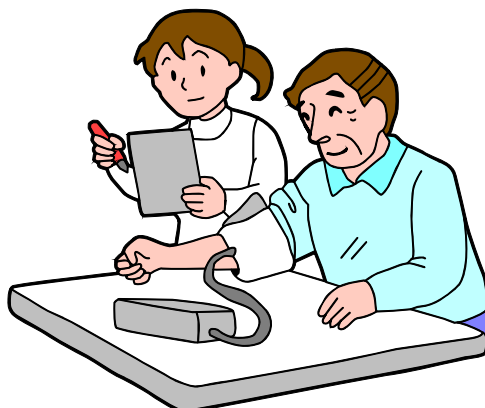
(1) 基本健康診査

40歳以上の人を対象に、住民健診、あやめ健診、基本健診、簡易人間ドック、節目健診等の健康診査を実施しています。

平成16年度には、基本健康診査は実施対象者数6,664人に対して、受診者数は4,466人、受診率は67.0%となっています。

表：基本健康診査の実施状況

区 分		平成15年度		平成16年度	
		(目標値)	(実績)	(目標値)	(実績)
基本健康診査	対象者数(人)	6,734	6,490	6,898	6,664
	受診者数(人)	4,100	4,369	4,200	4,466
	受診率(%)	60.9	67.3	60.9	67.0



(2) がん検診

肺がん検診は40歳以上、胃がん検診・大腸がん検診は35歳以上、子宮頸がん検診は20歳以上、乳がん検診は40歳以上、前立腺がん検診は60歳以上の人を対象に、がんの早期発見・早期治療を目的に実施しています。

平成16年度の利用状況では、肺がん検診の受診率が26.4%と最も高く、以下、大腸がん検診(13.4%)、胃がん検診(12.1%)、前立腺がん検診(11.6%)、子宮頸がん検診(10.6%)、乳がん検診(10.0%)の順となっています。

表：がん検診の実施状況

区 分		平成15年度	平成16年度
肺がん検診	対象者数 (人)	6,490	6,664
	受診者数 (人)	1,806	2,035
	受診率 (%)	27.8	30.5
胃がん検診	対象者数 (人)	7,455	7,711
	受診者数 (人)	1,018	936
	受診率 (%)	13.7	12.1
乳がん検診	対象者数 (人)	6,116	6,253
	受診者数 (人)	1,006	628
	受診率 (%)	16.4	10.0
子宮頸がん検診	対象者数 (人)	6,116	7,386
	受診者数 (人)	948	780
	受診率 (%)	15.5	10.6
大腸がん検診	対象者数 (人)	7,455	7,711
	受診者数 (人)	1,155	1,035
	受診率 (%)	15.5	13.4
前立腺がん検診	対象者数 (人)	—	2,001
	受診者数 (人)	—	232
	受診率 (%)	—	11.6

※前立腺がん検診は平成16年度から実施

※乳がん検診の対象者は平成16年度から30歳以上が40歳以上となる。

※子宮頸がん検診の対象者は平成16年度から30歳以上が20歳以上となる。

(3) その他

歯周疾患検診は40歳及び50歳、健康度評価は40歳以上、骨粗鬆症検診は40歳及び50歳の人を対象に、疾病の早期発見・治療、生活改善方法の提示を目的に実施しています。

平成16年度から歯周疾患検診の対象年齢に変更があり、新たに60歳及び70歳が追加されました。また、平成17年度骨粗鬆症検診の対象年齢に変更があり、40歳から70歳までの5歳きざみになりました。対象年齢の変更に伴い、追加された年齢の受診者がなかった年度は、老人保健事業の対象外となっています。

平成16年度には、歯周疾患検診の受診者は274人、骨粗鬆症検診の受診者は246人、健康度の評価事業の受診者数は2,207人となっています。

表：その他の検診等の実施状況

区 分		平成15年度		平成16年度	
		(目標値)	(実績)	(目標値)	(実績)
歯周疾患検診	対象者数 (人)	238	252	262	300
	受診者数 (人)	230	114	250	274
	受診率 (%)	96.6	45.2	95.4	91.3
骨粗鬆症検診	対象者数 (人)	177	186	208	300
	受診者数 (人)	160	108	180	246
	受診率 (%)	90.4	58.1	86.5	82.0
健康度評価事業	延べ利用者数(人)	800	1,130	850	2,207

(4) 肝炎ウイルス検診

肝炎ウイルス検診は40歳、45歳、50歳、55歳、60歳、65歳及び70歳の人を対象とする節目健診、又は節目健診対象者以外の保健事業の健康診査の対象者のうち、過去に肝機能異常を指摘されたことのある人を対象とする節目外健診として、平成14年度から実施しています。

表：肝炎ウイルス検診の実施状況

区 分		平成15年度		平成16年度	
		(目標値)	(実績)	(目標値)	(実績)
節目健診	対象者数 (人)	—	648	—	648
	受診者数 (人)	—	292	—	179
	受診率 (%)	—	45.1	—	27.6
節目外健診	対象者数 (人)	—	—	—	—
	受診者数 (人)	—	100	—	74
	受診率 (%)	—	—	—	—

1-5 機能訓練

機能訓練は、高齢者ができる限り要介護状態になることなく健康でいきいきとした老後生活を送れるよう支援するための介護予防事業として、男性のための料理入門及び地区の健康講座を実施しています。

表：機能訓練の実施状況

区 分		平成 15 年度	平成 16 年度
男性のための料理入門	実施回数 (回)	3	3
	延べ利用者数 (人)	18	27
地区の健康講座	実施回数 (回)	25	14
	延べ利用者数 (人)	464	306

1-6 訪問指導

訪問指導は、療養上の保健指導が必要であると認められる者及びその家族に対して保健師が訪問し、健康に関する問題を総合的に把握し必要な指導、助言等を行っています。

平成 16 年度の実施状況では、生活習慣病要指導者への延べ訪問者数 21 回、精神障害者への延べ訪問者数 11 回となっています。

表：訪問指導

区 分		平成 15 年度		平成 16 年度	
		(目標値)	(実績)	(目標値)	(実績)
訪問指導	対象者数 (人)	209	59	214	26
	年間被訪問指導実人員 (人)	209	59	214	26
	年間訪問指導回数 (回)	230	74	230	32

2 福祉サービス

2-1 家庭介護用品の支給

常時おむつを必要としている65歳以上のねたきりの高齢者や認知症高齢者、重度心身障害者、難病の方を対象に、紙おむつ等を支給し、経済的負担の軽減と高齢者等の在宅生活の継続、向上を図っています。

平成16年度の利用状況は、実利用者数は53人、延べ利用回数は659回となっています。

表：介護用品支給の利用状況

区 分	平成15年度	平成16年度
実利用者数 (人)	115	53
延べ利用回数 (回)	857	659

2-2 寝具洗濯乾燥サービス

65歳以上の常時ねたきりの高齢者、虚弱なひとり暮らし高齢者、重度身体障害者、難病の方を対象に、自力で寝具の洗濯乾燥を行うことが困難な人に洗濯乾燥サービスを提供しています。

平成16年度の利用状況は、実利用者数は2人、延べ利用回数は4回となっています。

表：寝具洗濯乾燥サービスの利用状況

区 分	平成15年度	平成16年度
実利用者数 (人)	3	2
延べ利用回数 (回)	6	4

2-3 食の自立支援（給食サービス）

65歳以上のひとり暮らし高齢者、また高齢者夫婦世帯（一方が75歳以上である場合に限る）で食事をつくるのが困難な人を対象に、週3回の給食の宅配サービスを実施して、安否確認を行うとともに、食生活の改善を図り、自立した生活を支援しています。

平成16年度の利用状況は、実利用者数は31人、延べ利用回数は5,013回となっています。

表：給食サービスの利用状況

区 分	平成15年度	平成16年度
実利用者数 (人)	57	31
延べ利用回数 (回)	5,265	5,013

1-4 理髪サービス

居宅で療養している65歳以上の常時ねたきりの高齢者及び外出に介助が必要な重度身体障害者を対象に理髪券を交付し、出張等による理髪サービスを提供しています。

平成16年度の利用状況は、実利用者数は30人、延べ利用回数は67回となっています。

表：理髪サービスの利用状況

区 分	平成15年度	平成16年度
実利用者数 (人)	28	30
延べ利用回数 (回)	66	67

1-5 ひとり暮らし高齢者タクシー料金助成

75歳以上のひとり暮らし高齢者にタクシーチケットを年間24枚まで交付し、通院などを目的とした外出の利便を図っています。

平成16年度の利用状況は、交付者数は69人、延べ利用回数は1,092回となっています。

表：福祉タクシーの利用状況

区 分	平成15年度	平成16年度
交付者数 (人)	98	69
延べ利用回数 (回)	1,508	1,092

1-6 緊急通報システム

65歳以上のひとり暮らし高齢者、ひとり暮らしの重度身体障害者で緊急通報システムが必要な方及びシルバーハウジング入居者に緊急通報電話を設置し、急病、事故などの緊急時に迅速、的確に対応できるような体制を整備しています。

平成16年度末の設置台数は122台となっています。

表：緊急通報システムの設置状況

区 分	平成15年度	平成16年度
設置台数 (台)	106	122

1-7 外出支援サービス

日常生活において外出が困難な車いす使用者を対象に、医療機関への通院など気軽に利用できるよう移送用車両（リフト付自動車）での送迎サービスを実施しています。

平成16年度の利用状況は、実利用者数は14人、延べ利用時間は361.5時間となっています。

表：外出支援サービスの利用状況

区 分	平成15年度	平成16年度
実利用者数 (人)	20	14
延べ利用時間 (時間)	389	361.5

1-8 生活援助員派遣サービス

介護保険の給付対象とならない65歳以上のひとり暮らし高齢者や高齢者のみの世帯で、日常生活に生活援助員の派遣が必要な人に、見守りや相談などの援助を行い生活の安定を図るサービスを実施しています。

平成16年度の利用状況は、実利用者数は2人、延べ利用回数は100回となっています。

表：生活援助員派遣サービスの利用状況

区 分	平成15年度	平成16年度
実利用者数 (人)	2	2
延べ利用回数 (回)	95	100

1-9 徘徊高齢者家族支援サービス

認知症高齢者が徘徊により行方不明になった時に、家族が位置情報システムを使って高齢者の位置を確認し、早期に保護できるように機器を貸し出しています。

平成 16 年度末の利用台数は 1 台となっています。

表：徘徊高齢者家族支援サービスの利用状況

区 分	平成 15 年度	平成 16 年度
利用台数 (台)	1	1

1-10 福祉用具の貸出し

介護保険の対象とならない人に対し、必要に応じて車いすの短期間の貸出しを東郷町社会福祉協議会で行っています。

平成 16 年度の利用状況は、114 回となっています。

表：福祉用具の貸出状況

区 分	平成 15 年度	平成 16 年度
車椅子貸出回数 (回)	69	114

1-11 生きがい活動支援事業

60 歳以上の高齢者を対象に、閉じこもり防止と介護を要する状態となることを予防するために、いきがいセンターで日常動作訓練や趣味活動などを実施しています。

平成 16 年度の利用状況は、延べ利用者数 5,040 人となっています。

表：生きがい活動支援事業の実施状況

区 分	平成 15 年度	平成 16 年度
延べ利用者数 (人)	5,642	5,040

1-12 家族介護慰労金

在宅で要介護 3・4・5 の認定を受け、かつ所得税非課税世帯のうち、1 年間介護保険サービスを利用しないで、在宅で介護している家族の人に慰労金を支給しています。

平成 16 年度の支給は 1 世帯となっています。

表：家族介護慰労金の支給状況

区 分	平成 15 年度	平成 16 年度
支給世帯 (世帯)	1	1

1-13 介護予防プラン

在宅介護支援センターを中心に関係機関との連携を十分に図り、要介護状態になるおそれのある高齢者の実態把握を行い、介護予防プランを作成しています。

平成 16 年度の利用者数は 226 人となっています。

表：介護予防プランの利用状況

区 分	平成 15 年度	平成 16 年度
利用者数 (人)	361	226

1-14 在宅介護者のつどい

在宅で介護している家族を対象に交流会を開催し、介護者の精神的・身体的負担の軽減と要介護者の在宅生活の維持向上を図っています。

平成 16 年度の利用状況は、開催回数 6 回、実利用者数 20 人、延べ利用者数 55 人となっています。

表：在宅介護者のつどいの利用状況

区 分	平成 15 年度	平成 16 年度
開催回数 (回)	7	6
実利用者数 (人)	23	20
延べ利用者数 (人)	101	55

1-15 高齢者社会見学

高齢者の健康保持及び高齢者相互の親睦を図るために年1回実施しています。
平成16年度の参加者数は、650人となっています。

表：高齢者社会見学の実施状況

区 分	平成15年度	平成16年度
参加者数 (人)	496人	650人

1-16 高齢者スポーツ事業

高齢者の健康保持と高齢者の親睦を図るために、手軽に参加できるゲートボール、グラウンドゴルフ及び輪投げ大会を実施しています。
平成16年度の参加者数は、延べ参加者数407人となっています。

表：高齢者スポーツ大会の実施状況

区 分	平成15年度	平成16年度
延べ参加者数 (人)	400	407

1-17 養護老人ホーム入所

身体上、環境上等の理由により家庭で生活することが難しく、一定の経済事情にある高齢者の施設への入所相談と手続きを行っています。
平成16年度末の入所者数は、2人となっています。

表：養護法人ホーム入所状況

区 分	平成15年度	平成16年度
入所者数 (人)	3	2

3 介護サービス

各サービスの利用状況については、各年度の介護保険事業状況報告による利用実績の月平均利用分をまとめました。

3-1 居宅サービス

(1) 訪問介護（ホームヘルプサービス）

要介護者等の家庭に訪問介護員（ホームヘルパー）を派遣し、家事援助、介護、助言など、日常生活の様々な手助けを行います。

平成16年度の利用状況では、延べ利用回数1,430回となっています。

表：訪問介護の利用状況 (回)

区分	平成15年度	平成16年度
要支援	83	155
要介護1	436	631
要介護2	226	277
要介護3	141	133
要介護4	132	152
要介護5	68	82
合計	1,086	1,430

(2) 訪問入浴介護

自宅の浴槽で入浴困難な要介護者等の居宅を訪問し、移動浴槽を利用して入浴の介護を行います。

平成16年度の利用状況では、延べ利用回数58回となっています。

表：訪問入浴介護の利用状況 (回)

区分	平成15年度	平成16年度
要支援	0	0
要介護1	2	8
要介護2	0	0
要介護3	19	1
要介護4	22	16
要介護5	35	33
合計	78	58

(3) 訪問看護

病状が安定している要介護者等に主治医の指示に基づいて、看護師が家庭を訪問し、療養の世話や診療の補助を行います。

平成16年度の利用状況では、延べ利用回数233回となっています。

表：訪問看護の利用状況 (回)

区 分	平成15年度	平成16年度
要 支 援	3	3
要介護1	51	58
要介護2	21	21
要介護3	42	33
要介護4	49	51
要介護5	72	67
合計	238	233

(4) 訪問リハビリテーション

病状が安定している要介護者等に主治医の指示に基づいて、理学療法士等が訪問し、リハビリテーションを行います。

平成16年度の利用状況では、延べ利用回数23回となっています。

表：訪問リハビリテーションの利用状況 (回)

区 分	平成15年度	平成16年度
要 支 援	0	0
要介護1	8	8
要介護2	6	6
要介護3	4	0
要介護4	1	6
要介護5	5	3
合計	24	23

(5) 通所介護（デイサービス）

デイサービスセンター等に通所する要介護者等に対し、日常生活訓練、健康チェック、食事、入浴などのサービスを日帰りで提供します。

平成16年度の利用状況では、延べ利用回数598回となっています。

表：通所介護の利用状況 (回)

区 分	平成15年度	平成16年度
要 支 援	26	33
要介護1	219	293
要介護2	100	131
要介護3	37	48
要介護4	29	62
要介護5	23	31
合計	434	598

(6) 通所リハビリテーション（デイケア）

老人保健施設や医療機関等に通所する要介護者等に対し、食事や入浴、機能訓練などのサービスを日帰りで提供します。

平成16年度の利用状況では、延べ利用回数1,178回となっています。

表：通所リハビリテーションの利用状況 (回)

区 分	平成15年度	平成16年度
要 支 援	56	45
要介護1	380	481
要介護2	241	247
要介護3	224	169
要介護4	126	177
要介護5	73	59
合計	1,100	1,178

(7) 短期入所生活介護・短期入所療養介護（ショートステイ）

特別養護老人ホームや老人保健施設等へ短期間入所する要介護者等に介護や機能訓練などのサービスを提供します。

平成 16 年度の利用状況では、延べ利用日数 489 日となっています。

表：短期入所サービスの利用状況 (日)

区 分	平成 15 年度	平成 16 年度
要 支 援	1	6
要介護 1	57	86
要介護 2	117	89
要介護 3	121	142
要介護 4	82	101
要介護 5	40	65
合計	418	489

(8) 福祉用具貸与

要介護者等に対し、日常生活に必要な特殊ベッド、エアマット、車イス等の貸与を行います。

平成 16 年度の利用状況では、3,331,159 単位となっています。

表：福祉用具の利用状況 (単位)

区 分	平成 15 年度	平成 16 年度
要 支 援	207,359	272,789
要介護 1	812,600	1,029,172
要介護 2	449,150	649,420
要介護 3	537,150	444,910
要介護 4	335,940	566,243
要介護 5	313,682	368,625
合計	2,655,881	3,331,159

※単位は介護報酬の値です。1 単位≒10 円

(9) 居宅療養管理指導

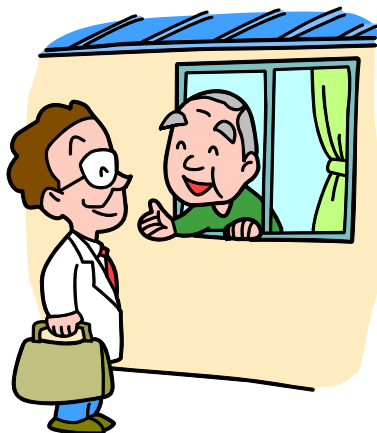
通院が困難な要介護者等に医師・歯科医師・薬剤師等が訪問し、療養上の管理指導を行います。

平成 16 年度の利用状況では、375,620 単位となっています。

表：居宅療養管理指導の利用状況 (単位)

区 分	平成 15 年度	平成 16 年度
要 支 援	6,440	0
要介護 1	66,920	61,340
要介護 2	45,050	50,080
要介護 3	94,620	47,000
要介護 4	75,530	78,250
要介護 5	158,010	138,950
合計	446,570	375,620

※単位は介護報酬の値です。1 単位≒10 円



表：居宅サービス提供事業所

〔訪問介護〕

No.	市町村名	事業所名
1	東郷町	J Aあいち尾東東郷訪問介護事業所
2		東郷町社会福祉協議会指定訪問介護事業所
3		和合の里指定訪問介護事業所
4		もみの木訪問介護事業所
5		あしすと訪問介護事業所
6	日進市	(株)コムスン浅田ケアセンター
7		指定訪問介護事業所あいちの里
8		はじめの一步訪問介護事業所
9		あんじゅの森
10		サンライフヘルパーステーション
11	長久手町	ハートフルハウス訪問介護事業所ひなたぼっこ
12		愛知たいようの杜
13	緑区	(株)福祉の里名古屋鳴海営業所
14		めいきん生協南部ヘルパーステーション
15	天白区	ヘルパーステーション平針なみき
16		ヘルパーステーションあかね
17		(株)東海ケアサービス
18	千種区	(有)てとと
19		めいきん生協在宅福祉センター
20	刈谷市	アイリスケアセンター刈谷
21	知立市	(株)コムスン逢妻ケアセンター
22	大府市	特定非営利活動法人福祉サポートセンターさわやか愛知

〔訪問看護〕

No.	市町村名	事業所名
1	東郷町	東郷町国民健康保険東郷診療所訪問看護ステーション
2	日進市	訪問看護ステーションえまい
3	豊明市	杏掛訪問看護ステーション
4	長久手町	愛知たいようの杜訪問看護ステーションふれあい

〔訪問リハビリテーション〕

No.	市町村名	事業所名
1	日進市	看護ステーションえまい
2		梅森クリニック

〔訪問入浴介護〕

No.	市町村名	事業所名
1	東郷町	東郷町社会福祉協議会指定訪問入浴介護事業所
2	長久手町	(有)ハートフルハウス
3	緑区	(株)福祉の里名古屋鳴海営業所
4	豊田市	アサヒサンクリーン在宅介護センター豊田

〔短期入所サービス：短期入所生活介護施設〕

No.	市町村名	事業所名
1	東郷町	愛厚ホーム東郷苑
2	日進市	日進ホーム短期入所生活介護事業所
3		特別養護老人ホームのぞみ
4	豊明市	特別養護老人ホーム豊明苑
5		勅使苑ショートステイサービス
6	長久手町	愛知たいようの杜
7	大府市	デイパーク大府短期入所事業所

〔短期入所サービス：短期入所療養介護施設〕

No.	市町村名	事業所名
1	東郷町	老人保健施設和合の里
2	日進市	日進老人保健施設
3		介護老人保健施設ふくゆう
4		老人保健施設愛泉館
4	豊明市	豊明老人保健施設
5		豊明第二老人保健施設
6		桶狭間病院
7	緑区	ひかり老人保健施設
8		まこと老人保健施設
9		老人保健施設みどり
10	天白区	介護老人保健施設メディコ平針

〔通所介護（デイサービス）〕

No.	市町村名	事業所名
1	東郷町	東郷町社会福祉協議会指定通所介護事業所
2		中部介護 アウト・オン・ア・リム
3		あしすと通所介護事業所
4		おおきなくすの木
5		小規模デイサービスばななハウス
6		エンジョイハウスにここ
7	日進市	日進社会福祉協議会ふれあいデイサービスセンター
8		日進ホーム通所介護事業所
9		デイサービスセンターあんじゅの森
10		小規模デイサービスさくらの家
11		デイサービスセンターさんあい
12		デイサービスはじめの一步
13	豊明市	豊明苑デイサービスセンター
14		勅使苑デイサービスセンター
15		ひまわりの丘デイサービスセンター
16		中日看護センター豊明モリト
17		山ノ田の家
18		通所介護なごみ
19	天白区	デイサービスセンター平針なみき
20	名東区	デイサービス名東
21	三好町	まんまるみよし

〔通所リハビリテーション（デイケア）〕

No.	市町村名	事業所名
1	東郷町	老人保健施設和合の里
2		デイケアいぶき
3		東郷春木デイケアセンター
4	日進市	梅森クリニック
5		日進老人保健施設
6		介護老人保健施設ふくゆう
7		老人保健施設愛泉館
8	豊明市	やまだクリニックデイケアセンター
9		豊明老人保健施設
10		豊明第二老人保健施設
11	三好町	三好老人保健施設
12	緑区	老人保健施設みどり
13		ひかり老人保健施設
14		まこと老人保健施設
15	天白区	介護老人保健施設メディコ平針
16		名東老人保健施設

3-2 施設サービス

各サービスの利用状況については、介護保険事業状況報告による各年度末時点の利用実績をまとめました。

(1) 介護老人福祉施設（特別養護老人ホーム）

身体上、又は精神上著しい障害があるために常時介護を必要とし、家庭において適切な介護を受けることが困難な要介護者が入所する施設です。

平成17年3月末日の利用状況では、64人となっています。

表：介護老人福祉施設の利用状況 (人)

区 分	平成16年3月	平成17年3月
要 支 援	1	1
要介護1	9	6
要介護2	4	4
要介護3	10	8
要介護4	15	23
要介護5	21	22
合 計	60	64

(2) 介護老人保健施設（老人保健施設）

病状が安定している要介護者に対し、看護、リハビリテーション、介護を中心とした医療ケアと日常生活サービスを一体的に提供し、家庭復帰を目的とした施設です。

平成17年3月末日の利用状況では、77人となっています。

表：介護老人保健施設の利用状況 (人)

区 分	平成16年3月	平成17年3月
要介護1	8	17
要介護2	9	8
要介護3	11	18
要介護4	22	21
要介護5	12	13
合 計	62	77

(3) 介護療養型医療施設（療養型病床群）

治療だけでなく長期にわたって療養や介護を必要とする要介護者が入院する施設です。平成17年3月末日の利用状況では、11人となっています。

表：介護療養型医療施設の利用状況 (人)

区 分	平成16年3月	平成17年3月
要介護1	0	0
要介護2	1	1
要介護3	2	2
要介護4	4	5
要介護5	4	3
合計	11	11

(4) 認知症高齢者グループホーム（認知症対応型共同生活介護）

比較的安定した状態にある認知症の要介護者が共同生活を送りながら、日常生活の介護や機能訓練を受ける施設です。

平成17年3月末日の利用状況では、12人となっています。

表：認知症対応型共同生活介護の利用状況 (人)

区 分	平成16年3月	平成17年3月
要介護1	3	3
要介護2	2	4
要介護3	2	5
要介護4	0	0
要介護5	0	0
合計	7	12

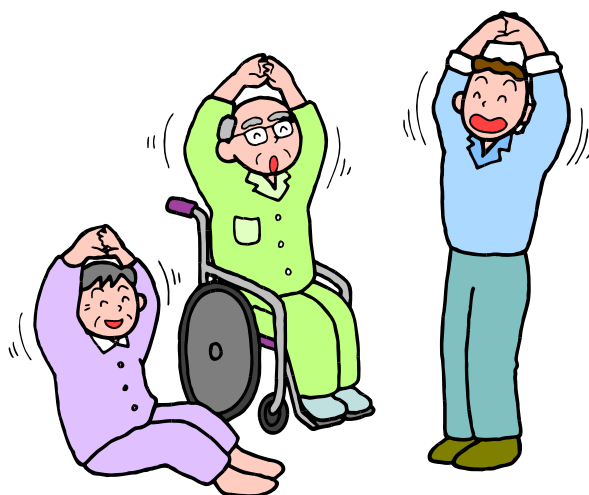
(5) 特定施設入所者生活介護

有料老人ホーム等に入所している要介護者等が介護サービス計画により、日常生活の介護や機能訓練、療養上の世話などを受ける施設です。

平成17年3月末日の利用状況では、6人となっています。

表：特定施設入所者生活介護の利用状況 (人)

区分	平成16年3月	平成17年3月
要支援	2	1
要介護1	2	1
要介護2	1	1
要介護3	0	2
要介護4	0	0
要介護5	2	1
合計	7	6



表：施設・居住系サービス提供事業所

〔介護老人福祉施設（特別養護老人ホーム）〕

No.	市町村名	事業所名
1	東郷町	愛厚ホーム東郷苑
2	日進市	日進ホーム
3	日進市	のぞみ
4	豊明市	豊明苑
5	豊明市	勅使苑
6	長久手町	愛知たいようの杜

〔介護老人保健施設〕

No.	市町村名	事業所名
1	東郷町	老人保健施設和合の里
2	日進市	老人保健施設愛泉館
3	日進市	日進老人保健施設
4	日進市	介護老人保健施設ふくゆう
5	豊明市	豊明老人保健施設
6	豊明市	豊明第二老人保健施設
7	緑区	ひかり老人保健施設
8	緑区	まこと老人保健施設
9	緑区	老人保健施設みどり
10	天白区	介護老人保健施設メディコ平針
11	天白区	老人保健施設しおがま
12	天白区	天白老人保健施設
13	名東区	名東老人保健施設
14	守山区	老人保健施設太陽の森
15	三好町	三好老人保健施設
16	豊田市	老人保健施設かずえの郷

〔介護療養型医療施設〕

No.	市町村名	事業所名
1	日進市	福友会福友病院
2	天白区	並木病院
3	天白区	東樹会病院
4	三好町	三好町民病院

〔認知症高齢者グループホーム〕

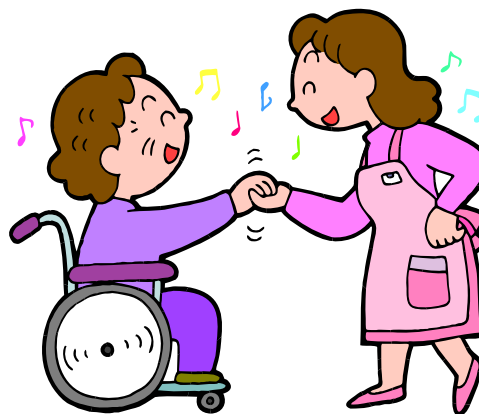
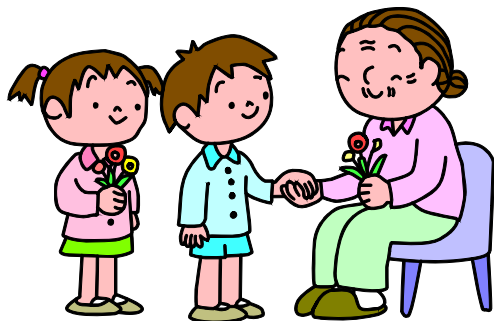
No.	市町村名	事業所名
1	東郷町	グループホーム和合の家
2	東郷町	中部介護アウト・オン・ア・リム
3	日進市	グループホームゆりかご
4	日進市	グループホームのどか
5	日進市	グループホームあいわ
6	日進市	グループホームむつみ苑
7	豊明市	グループホームスマイルおおくて
8	長久手町	グループホーム嬉楽家
9	長久手町	グループホームよりみち
10	長久手町	グループホームはあもにい
11	長久手町	サポートハウス東名
12	長久手町	サポートハウスながくて
13	長久手町	ハートフルハウスグループホームよろこんぶ
14	名東区	サポートハウス藤が丘
15	緑区	コムスのほほえみ鶴が沢
16	緑区	グループホームよろこび

〔ケアハウス〕

No.	市町村名	事業所名
1	日進市	ケアハウス日進ホーム
2	豊明市	ケアハウス勅使
3	長久手町	ケアハウスゴジカラ村
4	三好町	ケアハウス寿睦苑

〔有料老人ホーム〕

No.	市町村名	事業所名
1	日進市	ハロリアあいち
2	日進市	シルバーホームまきば
3	長久手町	サニーライフ名古屋
4	長久手町	ベストライフ愛知
5	緑区	L a P l a c e 鶴が沢
6	緑区	L a P l a c e 青山
7	緑区	L a P l a c e ヒルトップ
8	緑区	サニーベイルイン鳴海
9	緑区	アミーユ有松
10	緑区	アミーユレジデンス神沢
11	天白区	アミーユ植田一本松



4 その他

4-1 地域福祉サービスセンター

地域福祉サービスセンターは、地域の総合福祉相談窓口として、保健福祉サービスなどの相談、情報提供等を行っています。

4-2 社会福祉法人東郷町社会福祉協議会

社会福祉協議会は、「心ふれあう福祉のまちづくり」を目指して町民の誰もが地域福祉に関心を持ち、安心して過ごすことができるようにするため、町民主体を原則に公的機関や福祉関係団体などとともに、様々な事業を展開しています。

4-3 老人クラブ

老人クラブは、老後の生活を豊かなものにするを目的とした自主的な活動組織です。高齢者の文化教養、健康増進、社会奉仕、レクリエーションなどの各種活動を行っています。

4-4 福祉センター

介護保険のサービスである「指定通所介護事業」については、ねたきりなどの重度の要介護者が利用できるようサービスの充実を図っています。

また、障害者の日常生活の自立を支援するため、「身体障害者・知的障害者通所介護事業」「小規模授産施設事業（たんぽぽ作業所）」を実施しています。

4-5 健康づくりセンター（保健センター）

健康づくりセンターで保健師が常駐するとともに、各種健康診査や保健指導などを実施し、町民の健康管理や健康づくりを支援しています。

4-6 いきがいセンター

高齢者が健康で生きがいをもって生活し、介護を要する状態となることを予防するために、ミニデイサービス、生きがい活動教室、水中運動教室等を行い、健康の保持・増進を支援しています。

4-7 高齢者ワークプラザ（シルバー人材センター）

高齢者の就労機会や積極的に生きがいを得る機会を確保することを目的とした、高齢者が自主的な活動を行える施設です。シルバー人材センターの機能を充実させるため、作業室、事務室、研修室（会議室）などを設け、活動説明会や技能講習会などを行っています。高齢者の能力を活かす専門分野の就業開拓に努め、高齢者の就業に係わる環境の整備を図っています。



