



東郷町イメージキャラクター
トツピイ



入学式（4月5日、諸輪小学校）

特集

- 女性特有のがん検診…………… P2
- 医療機関での検診…………… P3
- 特定健診・長寿健診…………… P4
- 無料耐震診断・耐震改修等補助金…………… P4
- 国民健康保険税の税率が変わりました… P5

町政ニュース…………… P 6

フォトダイアリー…………… P10

情報 BOX …………… P12

防災・防犯情報コーナー…………… P22

外国語情報コーナー…………… P22

相談窓口一覧…………… P23

まちの話題…………… P24

健康ワンポイントアドバイス… P25

図書館だより…………… P25

環境インフォメーション… P26

健康インフォメーション… P28

イベント情報…………… P30



USEFUL INFORMATION IN ENGLISH (p.22)



INFORMAÇÕES ÚTEIS EM PORTUGUÊS (p.22)

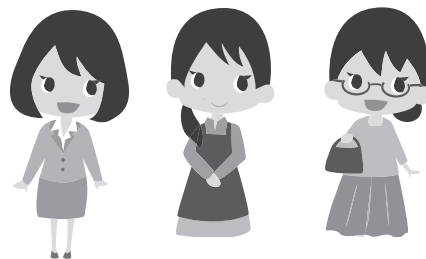
女性特有のがん検診

対象者へ無料クーポン券を発送しました。

町では、がん検診の受診率を50%に上げることを目標とした「新たなステージに入ったがん検診の総合支援事業」を進めています。

ご自身の健康のために検診を受け、がんの早期発見・早期治療をしましょう。

対象者には、子宮頸がん検診、乳がん検診の無料クーポン券を4月下旬に郵送しました。5月中旬までにクーポン券が届かない人は、健康推進課までお問い合わせください。



無料クーポン対象者

種類	年齢	生年月日
子宮頸がん	20歳	H11.1.1～H11.12.31
乳がん	40歳	S54.1.1～S54.12.31

期間終了間際は混み合います。受診はお早めに。

クーポン券利用期間

5月1日(水)～11月末の診察日

検診の種類

種類	日程・場所など	申し込み
町指定医療機関での個別検診	実施期間 5月～11月末の診察日 実施場所 下表をご覧ください。	受診前に直接電話で予約してください。
いこまい館での集団検診(検診車)	子宮頸がん検診のみ 9/28(土)、10/2(水)、4(金)、6(日) 子宮頸がん検診・乳がん検診 9/1(日)、4(水)、14(土)、15(日)、16(月・祝)、20(金)、10/17(木)、19(土)、20(日)、21(月)	広報とうごう7月号と同時に配布する申込書、または町ホームページからお申し込みください。

町指定医療機関

胃：胃がん検診 大：大腸がん検診 子：子宮頸がん検診 乳：乳がん検診 前：前立腺がん検診

肺：肺がん検診 肝：肝炎ウイルス検診 結：結核検診

※胃がん検診の検査内容は次の通りです。●…X線検査のみ、★…X線検査及び胃内視鏡検査、◆…胃内視鏡検査のみ

医療機関名	電話番号	胃	大	子	乳	前	肺	肝	結
東郷診療所	0561(39)0054	★	●			●	●	●	●
バク諸輪診療所	0561(39)3000	●	●		●	●	●	●	●
和合セントラルクリニック	052(805)8000	●	●	●	●	●	●	●	●
たなか内科	0561(38)8866		●			●	●	●	●
白鳥藤田クリニック	0561(38)9888		●			●	●	●	●
松浦医院	0561(37)5001		●			●	●	●	●
やまクリニック	0561(37)1050		●			●	●	●	●
西山クリニック	0561(38)5511		●			●		●	●
祐福寺内科	0561(38)7321		●			●		●	●
まつもとクリニック	052(848)8888	◆	●			●	●	●	●
あいち肝胆膵ホスピタル	052(809)3777	★	●				●	●	●
馬淵クリニック	0561(38)0800	★	●			●	●	●	●
本多医院	0561(39)0139		●			●	●	●	●
わごうヶ丘クリニック	0561(38)1616	★	●			●	●	●	●
寺島レディースクリニック	0561(74)0311			●					
ともまつレディースクリニック	0561(75)4755			●					
日進おりど病院	0561(73)7771			●					
レディースクリニックアンジュ	0561(74)1101			●					
平針北クリニック	052(803)1103			●					

5月から医療機関での検診が受けられます

今年度から、40歳、50歳、60歳になる人（今年度はS34、44、54年生まれ）は、医療機関がん検診が通常の負担金の半額で検診を受けることができます。

（ ）内の負担金となります。

	種類	対象者	内容	負担金	実施期間
医療機関がん検診	胃がん	50歳以上 (S44年生まれを含む)	胃内視鏡検査（胃カメラ）	3,600円 (1,800円)	5月～11月末の診察日 胃内視鏡検査、子宮頸がん検診、乳がん検診はH30年度に受診した人は受けられません。 ☆喫煙指数=1日の喫煙本数×喫煙年数
		35歳以上 (S59年生まれを含む)	X線撮影 10枚（バリウム）		
	大腸がん	35歳以上 (S59年生まれを含む)	便潜血検査 2日法（検便）	400円 (200円)	
	子宮頸がん	20歳以上の女性 (H11年生まれを含む)	視診、細胞診、内診（コルポスコープ）	1,800円 (900円)	
	乳がん	40歳以上の女性 (S54年生まれを含む)	視診、触診、マンモグラフィ	1,800円 (900円)	
	前立腺がん	50歳以上の男性 (S44年生まれを含む)	血液検査（前立腺特異抗原値測定）	700円 (400円)	
	肺がん	40歳以上 (S54年生まれを含む)	胸部レントゲン撮影（直接）※医師2人の読影	1,200円 (600円)	
50歳以上 (S44年生まれを含む) かつ喫煙指数 600以上☆		かくたん 喀痰検査	700円 (400円)		
その他の検診	肝炎ウイルス	※1	C型肝炎ウイルス検査 B型肝炎ウイルス検査	◎ 700円	①②の人 5月～11月末の診察日 ③の人 5月～12月末の診察日
	結核	65歳以上の人 (S29年生まれを含む)	胸部レントゲン撮影（直接）※医師1人の読影	無料	5月～11月末の診察日
	歯周病	職場などで受診機会のない S14、19、24、29、34、39、44、49、54、59、64、H1年生まれの人	歯周病検診	◎ 400円	6月～12月末の診察日

※1 職場などで受診機会のない① S54年生まれの人② S53年以前生まれで、過去に肝炎ウイルス検診に相当する検診を受けたことがなく、受診を希望する人③ 2019年度の特健康診査に相当する健康診断で肝機能検査の数値に異常がみられた人

検診車でのがん検診は、広報とうごう7月号と同時に配布するチラシでお知らせします。

注意事項

- ▼歯周病検診は下記の町指定歯科医療機関で、それ以外の検診は右ページの町指定医療機関で受診できます。
 - ▼医療機関に直接予約をした上、健康保険被保険者証または後期高齢者医療被保険者証を持ってお出掛けください。
 - ▼◎印のある負担金は次の項目のいずれかに当てはまる人は免除されます。
- ①肝炎ウイルス検診 ア)70歳以上の人（S24年生まれを含む）イ)生活保護世帯の人 ウ)町民税非課税世帯の人
②歯周病検診 ア)S14、19、24年生まれの人 イ)生活保護世帯の人 ウ)町民税非課税世帯の人
ただし、上記それぞれイ)ウ)に該当する人は事前申請が必要です。健康推進課窓口へお越しください。

町指定歯科医療機関

歯科医療機関名	電話番号	歯科医療機関名	電話番号	歯科医療機関名	電話番号
きのした 歯科口腔外科	0561(38)1148	ふじはし歯科医院	0561(38)6182	ナチュラル デンタルクリニック	0561(38)8110
		あずま歯科医院	0561(38)7300		
むとう歯科医院	0561(38)2161	おと貝歯科	052(808)3330	おかまつ歯科	052(806)8001
野々山歯科医院	0561(38)5158	山本歯科クリニック	0561(39)4618	よこいファミリー歯科	052(809)4618
白土歯科医院	052(802)8148	春木歯科・矯正歯科	0561(38)1323	がくデンタルクリニック	0561(38)1600
桃沢歯科医院	0561(39)2535	もも歯科クリニック	0561(38)8938	奥川歯科室	0561(41)8240

問い合わせ

健康推進課

0561(37)5813

5月から町指定医療機関で無料受診できます。

特定健診・長寿健診

あなたと家族の未来のために年に1回健診を

特定健診・長寿健診とは…

この健診は、糖尿病、高血圧症、脂質異常症などの生活習慣病の発症や重症化を未然に防ぐための健康診査です。

生活習慣病の前兆となるメタボリックシンドロームに着目し、一人一人に合った生活習慣の改善を支援します。

- 糖尿病 高血糖の状態が続くと血管や神経の働きが悪くなり、失明や腎不全などさまざまな合併症を引き起こす。
- 高血圧症 高血圧の状態が続くと動脈硬化が進行し、脳卒中や心筋梗塞などの循環器疾患を引き起こす。
- 脂質異常症 脂質が血管の内側にたまって、動脈硬化を進行させ、循環器疾患の原因になる。

指定医療機関名	電話番号
東郷診療所	0561(39)0054
バク諸輪診療所	0561(39)3000
☎和合セントラルクリニック	052(805)8000
たなか内科	0561(38)8866
白鳥藤田クリニック	0561(38)9888
☎松浦医院	0561(37)5001
やまクリニック	0561(37)1050
☎西山クリニック	0561(38)5511
祐福寺内科	0561(38)7321
☎まつもとクリニック	052(848)8888
☎あいち肝胆膵ホスピタル	052(809)3777
☎馬淵クリニック	0561(38)0800
本多医院	0561(39)0139
わごうヶ丘クリニック	0561(38)1616

☎マークのついている医療機関は事前予約が必要です。

受診対象者

特定健診

40歳以上の東郷町国民健康保険加入者

長寿健診

後期高齢者医療制度加入者

- 対象者には、案内状と受診券を4月中旬に郵送しました。詳しくは、そちらをご覧ください。

▼問い合わせ

保険医療課 ☎ 0561(56)0738

あなたの家は大丈夫？

都市計画課 ☎ 0561(56)0747

無料耐震診断実施中

耐震診断・耐震改修で命と財産を守りましょう。

南海トラフ巨大地震の被害予測によると、町では最大震度6強の揺れが予想され、全壊する家屋は約700棟と推定されています。

家屋の倒壊を防ぐための第一歩として、自宅の耐震性を知ることが重要です。まずは、無料で受けられる耐震診断を行うことをお勧めします。

▼対象住宅 昭和56年5月以前に着工された木造(本軸組構法)2階以下の居住中の住宅

▼費用 無料

▼申し込み 耐震診断申込書(町ホームページまたは都市計画課窓口で入手可)、建築確認申請書の写しなどを併せて提出する。



耐震改修・耐震シェルター等補助金

耐震診断で耐震性がないと診断された建物の耐震改修や取り壊し工事、耐震シェルターの設置に対して補助金を交付します。

▼対象住宅 昭和56年5月以前に着工された木造(本軸組構法)2階以下の居住中の住宅で町の耐震診断で耐震性がないと診断された建物(取り壊しは、前年度までに診断を受診している必要あり)

▼補助金の上限 耐震改修100万円、耐震段階的改修(1回目)60万円、(2回目)40万円、取り壊し20万円、耐震シェルター30万円

▼申し込み 要事前申請。

※2019年度分の申請は、先着順で受け付け、予算の枠に到達した時点で一旦終了

※すでに工事を実施等している場合は、補助の対象外



国民健康保険税の税率などが変わりました。

国民健康保険の被保険者（加入者）は、高齢化が進み、それに伴い医療費も増加しています。将来にわたり国民健康保険を健全に運営し、そして保険給付を適切に行うため、国民健康保険税の税率などを改正しました。

次年度以降の税率などについては、保険給付の推移などを考慮し、毎年検討していきます。

■ 保険税率などの変更

区 分		改正前 平成 30 年度	改正後 平成 31 年度	差
医療保険分	所得割	5.69%	5.85%	0.16%
	均等割（人数）	25,300 円	25,500 円	200 円
	平等割（世帯）	24,400 円	23,400 円	▲ 1,000 円
後期高齢者支援金分	所得割	1.52%	1.64%	0.12%
	均等割（人数）	6,700 円	7,000 円	300 円
	平等割（世帯）	6,700 円	6,600 円	▲ 100 円
介護保険分	所得割	1.22%	1.34%	0.12%
	均等割（人数）	7,200 円	7,600 円	400 円
	平等割（世帯）	4,700 円	4,700 円	変更なし

問
い
合
わ
せ

保
険
医
療
課
☎
0
5
6
1
(
5
6
)
0
7
3
8

■ 所得が低い世帯への保険税軽減措置の拡大

前年中の世帯の所得が基準額以下の場合、保険税の均等割額と平等割額が所得に応じて7割・5割・2割軽減されています。この内、5割・2割軽減の判定基準額が引き上げられ、保険税の軽減される世帯が拡大されます。（手続きは必要ありません）
※7割軽減の基準額（33万円以下）に変更はありません。

▼ 2 割軽減

改正前	基準額	33 万円 + 50 万円 × 被保険者数	以下
改正後	基準額	33 万円 + 51 万円 × 被保険者数	以下

▼ 5 割軽減

改正前	基準額	33 万円 + 27.5 万円 × 被保険者数	以下
改正後	基準額	33 万円 + 28 万円 × 被保険者数	以下

■ 保険税の賦課限度額の引き上げ

所得に応じた保険税となるよう、課税限度額を年間 93 万円から 96 万円に引き上げます。



区 分	改正前	改正後
医療保険分	58 万円	61 万円
後期高齢者支援金分	19 万円	変更なし
介護保険分	16 万円	変更なし
計	93 万円	96 万円

● 詳細は、町ホームページ「ホーム > くらし・防災 > 保険・年金 > 国民健康保険 > 平成 31 年度国民健康保険税について」をご覧ください。

町政

Togo Town News

ニュース

町政の最新ニュースをお届けします！

● 今月の納税など ●

・ 軽自動車税 (全期)

税金は町政運営の大切な原資です。
納期限内に忘れず納付しましょう。

納期限は5月31日(金)です。

納税には口座振替が便利です。

● まちの人口と世帯 ●

平成31年3月31日現在

人口 43,833人 (-35)
男 22,084人 (-22)
女 21,749人 (-13)
世帯数 17,525世帯 (+24)
() 内は対前月比

2019年度 駐在員を紹介

町では、区、自治会を単位に駐在員を設け、連絡を密にしてまちづくりを進めています。

駐在員は、住民の皆さんと町のパイプ役です。地域で困り事があるときは、駐在員にご相談ください。

なお、ここでは御岳の自治会長も併せて紹介しています。その他の地区は、駐在員が区長、自治会長を兼務しています。

■ 2019年度駐在員会 (敬称略)

会長 真野幸則 (諸輪)

副会長 小島一夫 (和合)

▼ 問い合わせ 地域協働課 ☎

0561(56)0727

※写真の下には、地区公民館やコミュニティセンターの電話番号を掲載しています。電話がつかない場合は、地域協働課へお問い合わせください。

役場の代表電話番号

0561(38)3111

諸輪駐在員



まの ゆきのり
真野幸則
0561 (39) 0089

和合駐在員



こじまかずお
小島一夫
0561 (39) 0609

傍示本駐在員



かとうまさのり
加藤正教
0561 (39) 0631

祐福寺駐在員



いしかわやすひろ
石川泰洋
0561 (38) 3225

部田駐在員



たけうちかずし
竹内一司
0561 (39) 0024

白土駐在員



おつかまこと
大塚 誠
052 (806) 3341

和合ヶ丘駐在員



さいとうしゅうへい
齋藤秀平
0561 (59) 2600

諸輪住宅駐在員



やまぐちよしお
山口芳生
0561 (39) 4466

白鳥駐在員



さえきのふたか
佐伯伸孝
0561 (38) 0332

御岳駐在員



よこい かずお
横井一男
0561 (38) 8980

御岳自治会長



そが えとしやす
祖父江寿恭
0561 (38) 8980

春木台駐在員



かとうつとむ
加藤 勉
0561 (39) 2076

北山台駐在員



まとはしげお
的場滋夫
0561 (38) 4411

押草団地(北)駐在員



いず はらひさお
伊豆原久男
(役場地域協働課へ)

押草団地(南)駐在員



おうさかかおる
逢坂 馨
(役場地域協働課へ)

西白土駐在員



こんどうあきお
近藤明生
052 (803) 7717

部田山駐在員



こんどうかつひろ
近藤勝弘
0561 (38) 3085

清水駐在員



さとうりゅうじ
佐藤陽二
0561 (38) 3372

職員人事異動

平成31年4月1日付けで町職員の人事異動を行いました。

新たなまちづくりに対応する組織機構改革に対し、積極的かつ効率的に職員を配置しました。

また、女性の活躍推進として新たに部長級職員1人、課長級職員2人を女性から登用しました。

今後、住民福祉の向上を目指します。

課長級以上(園長級・館長級を含む)の異動状況

【参事(愛知県派遣職員)】

参事 水野智隆

【部長級】

企画部長 磯村好孝 ▼ 総務部長 加藤靖雄 ▼ こども健康部長 兼 東郷診療所事務長 石川正人 ▼ 経済環境部長 神谷篤 ▼ 都市建設部長 加藤克彦 ▼ 会計管理者兼 会計課長 中根一郎 ▼ 教育部長 兼 愛知池漕艇場長 樋口美紀 ▼ 監査委員 事務局長 柘植義宏

【部長級参事(愛知県派遣職員)】

教育部参事 長谷川光巨

【課長級】

未来プロジェクト課長 加藤久登 ▼ 地域協働課長 渡辺直秀 ▼ 総務財政課長 村中章太 ▼ 安

▼会期 5月31日(金)～6月24日(月)25日間
▼会期日程

議会の日程

▼和合保育園長 梅原聡子▼中部保育園長兼ハーモニータン園長 山田美保
▼館長級▼中部児童館長兼西部児童館長兼南部児童館長 近藤浩子▼北部児童館長兼東部児童館長 加藤英美

全安心課長 加藤洋二▼収納課長 近藤克也▼高齢者支援課長 石川登紀子▼住民課長 石原稔久▼保険医療課長 柘植幸則▼こども保育課長 磯村理恵▼こども保育指導保育士 近藤幹代▼子育て応援課長 荏澤仁実▼健康推進課長 森本美香▼産業振興課長 柴田正浩▼環境課長 磯村達己▼建設課長 中川正康▼都市計画課長 柘植恒男▼セントラル開発課長 小林一夫▼生涯学習課長 都築英▼給食センター所長兼事務長 水野美門▼尾三衛生組合へ派遣 水野幹根▼尾三消防組合へ派遣 島田茂樹

5月31日(金) 本会議 (開会)
6月7日(金) 本会議 (一般質問)
6月10日(月) 本会議 (一般質問)
6月11日(火) 本会議 (一般質問など)
6月14日(金) 総務経済委員会
6月17日(月) 文教民生委員会
6月24日(月) 本会議 (閉会)
本会議は午前10時から、委員会は午前9時から。
※議事の都合で、日程などが変更される場合があります。
▼本会議の傍聴 役場4階の本会議場傍聴席入口で住所、氏名を記入する。(定員32人)
▼委員会の傍聴 委員会開始15分前までに議会事務局までお越しください。(定員4人)
▼問い合わせ 議会事務局 ☎0561(56)0754

人権擁護委員の委嘱



平松茂氏(清水)が4月1日付けで人権擁護委員に再任(任期3年)されました。
この職務は、憲法で保障されている基本的な人権思想の啓発や、不当に圧迫を受けた人々を救済するために法務局と連絡をと

役場の代表電話番号

0561(38)3111



NEWS119 尾三消防

豊明市・日進市・みよし市・長久手市・東郷町を管轄する尾三消防組合からのお知らせです。

違反対象物の公表制度が始まりました

「違反対象物の公表制度」とは、建物を利用しようとする人が、自ら火災危険性に関する情報を入手し、安心して建物を利用することができるよう、消防本部が把握した建物の火災危険性に関する情報(重大な消防法令違反)を公表するものです。

▼公表対象となる建物

飲食店や店舗等の不特定多数の人が利用する建物や、病院・福祉施設等の自力での避難が困難な人が利用する建物です。



▼公表対象となる違反

消防法令により建物に設置が義務付けられている屋内消火栓設備、スプリンクラー設備または自動火災報知設備のいずれかが消防法令に違

問い合わせ先 尾三消防組合 ☎ 0561(38)0119

反して設置されていないものです。



▼違反対象物の確認方法

組合のホームページで公表しています。

<http://www.bisan-fd.togo.aichi.jp/houkoku/>

組合の公式キャラクター紹介



3月に公式キャラクターに就任した「サンビーくん」です。

管内の皆さまを大空から守るとともに、これから広報のシンボルとして様々な場面で活躍します。

るなど人権の保護に努めることとされ、法務大臣が委嘱します。

行政相談委員の委嘱

清水末男氏（白鳥）と野々山孝男氏（傍示本）が、4月1日付けで行政相談委員に再任（任期2年）されました。

この職務は、行政サービスに関する苦情や意見・要望などを聞き、解決の促進を図るとともに、それらを行政運営の改善に活用することとされ、総務大臣が委嘱します。



野々山孝男氏



清水末男氏

とよしん育英 財団表彰を受賞

この表彰は、地域の教育や文化活動の振興に貢献した県内の個人、団体に贈られるます。

今回は、東郷町出身のピアノスト金沢昭奈さんが、国内外での音楽活動への尽力が認められ、また今後の活躍への期待から、教育文化奨励賞を受賞しました。

アジアユース選手権優勝の高校生が表敬訪問

清水地区在住で豊明高等学校2年の村上弓月さんは、3月15日に香港の將軍澳運動場で行われた第3回アジアユース陸上競技選手権大会に出場し、女子の部2,000m障害で優勝しました。

村上さんは、「初めての海外での大会で、不安もありましたが、落ち着いて取り組むことができました。優勝が決まったときは信じられませんでした」と町長に報告しました。



夜間休日納税相談窓口

▼とき 5月20日(月)～24日(金)午後5時15分～8時、25日(土)午前8時30分～午後5時15分
▼ところ 役場収納課(正面玄関左側の夜間休日通用口からお

役場の代表電話番号

0561(38)3111

入りください)

▼相談内容 離職などで納期内の納税が困難な場合や、すでに納期を過ぎた滞納町税の一括納付ができない場合の納税相談 ※滞納町税の納付もできます。

▼対象税目 固定資産税・都市計画税、町県民税(普通徴収)、軽自動車税、国民健康保険税

▼持ち物 ①本人確認書類(免許証、保険証など) ②印鑑(認め印可) ③預金通帳や給与明細など直近の収支(生活状況)が分かるもの ④保険証(国民健康保険税の相談をする場合)

▼問い合わせ 収納課 ☎0561(56)0726

意見を募集します

東郷町非核平和都市宣言(案)に対する意見を募集します。

▼募集期間 5月15日(水)まで

▼閲覧場所 町ホームページ、役場3階町政資料コーナー、福祉課窓口

▼意見書の提出方法 住所、氏名を明記し、福祉課窓口を持参、郵送(〒470-0198(住所不要) 東郷町役場福祉課宛)、FAX0561(38)7932 またはEメール tgo-fukushi@town.aichi-togo.jp で提出。

※電話での意見は受け付けません。

▼その他 意見書の様式は不問。意見や意見に対する検討結果は公表します。

▼問い合わせ 福祉課 ☎0561(56)0732

情報公開制度・個人情報保護制度の実施状況

情報公開制度は、町民の共有財産である「町が有する情報」を、求めに応じて町民に見せたり、コピーを有償で渡したりする制度です。また、個人情報保護制度は、個人情報適正に管理し、必要に応じて自己情報の開示、訂正、利用停止ができる制度です。

平成30年度の開示請求などの状況

▼義務公開の開示請求

- ・町長に対して 請求25件(全部開示5件、一部開示19件、不開示1件)
- ・農業委員会に対して 請求1件(一部開示1件)
- ・選挙管理委員会に対して 請求1件(全部開示1件)
- ・議会に対して

請求1件(全部開示1件)

・教育委員会、監査委員、固定資産評価審査委員会に対して 請求0件

▼任意開示の開示請求

・町長に対して 請求0件

※任意開示とは、情報公開制度が始まった平成12年3月31日以前の情報に対する開示のことです。

▼自己情報の開示、訂正、利用停止請求

・町長に対して 請求9件(全部開示3件、一部開示4件、不開示2件)

▼審査請求

・情報公開の決定に係るもの0件

・自己情報の開示請求に係るもの0件

▼問い合わせ 総務財政課 ☎0561(38)3112

※詳しくは、町ホームページをご覧ください。

ご寄付ありがとうございました

町薬剤師会から町立図書館へ、薬に関する図書15冊を寄付していただきました。

パブリックコメント実施報告

問い合わせ 企画情報課 ☎ 0561(56)0716

パブリックコメントは、町の条例や計画など基本的な政策を策定する際に、皆さんから広く意見を求める手続きです。

平成30年度に実施したパブリックコメントの結果は次のとおりです。ご意見ありがとうございました。

実施案件	担当課	意見件数	策定等の時期
東郷町立地適正化計画で定める誘導区域、誘導施設及び誘導施策（案）	都市計画課	0件	平成31年3月
東郷町議会基本条例（案）	議会事務局	4件	
東郷町自治基本条例の検証に基づく推進方針（案）	企画情報課	0件	
東郷町立地適正化計画（案）	都市計画課	0件	

※意見の概要とそれに対する町の考え方、策定された計画などの詳細は、町ホームページをご覧ください。

町巡回バス利用状況

町巡回バス「じゅんかい君」の平成30年度の利用者は17万9,805人（対前年度616人増）で、利用収入は409万2,760円でした。コース別の利用状況は、ホームページでお知らせします。



お知らせ

▼問い合わせ 未来プロジェクト課 ☎ 0561(56)0763

特集クローズアップまちづくりは、2019年4月号をもってコーナーを終了しました。長年のご愛読ありがとうございました。

役場の代表電話番号

0561(38)3111

大雨から守ろう 大切なまち

総合治水推進週間 5月15日(水)～21日(火)

河川を改修したり、河川に一度に流れ込む雨水の量を減らすために雨水貯留浸透施設を造ったり、避難警戒体制を確立したりすることで、洪水被害のない安全なまちづくりができます。

また、降雨時は風呂の水を流さないなど、皆さん一人一人の心掛けで浸水被害は軽減できますので、ご協力をお願いします。

総合治水に関しては、新川・境川流域総合治水対策協議会ホームページ <http://www.sougo-chisui.jp> をご覧ください。

総合治水パネルの展示

総合治水を町民の皆さんに理解していただくため、図や写真を用いたパネルの展示を行います。ぜひご覧ください。

▼とき 6月14日(金)～20日(木)

▼ところ 役場1階ロビー



雨水貯留タンク設置費補助金

雨水貯留タンクを購入し、自ら所有する住宅、店舗、工場、農業用倉庫などに設置した人にその費用の一部を補助します。

▼補助金額 雨水貯留タンク（付帯設備を含む）の購入費と設置費の2分の1（千円未満切り捨て・上限1万5千円）

▼その他 タンクは、市販の未使用品で、地上据え置き型、貯水容量100ℓ以上のものに限り、購入前に申請が必要です。詳しくは、ご相談ください。

▼問い合わせ 建設課 ☎ 0561(56)0746





フォト ダイアリー

Photo Diary

3/
17日

歌声を響かせて

第27回合唱祭in東郷

町民会館ホールで、町及び近隣で活動する合唱団12団体が日ごろの練習の成果を発表し、603席のホールがほぼ満席になりました。

出演者は、揃いの衣装などを身にまとい、気持ちよく声を響かせました。

最後は出演者・来場者全員で「ふるさと」の合同合唱が行われ、会場全体に一体感が生まれました。



4/
5日

ふるさとに春が

町内の桜が満開

4月上旬、入園・入学などの新しい門出を祝うかのように町内で桜が咲き誇りました。

役場周辺や神社などに咲くやさしいピンク色が心を穏やかにさせてくれます。



僑宗本の春日社





4/

3

水

みんなで応援

パブリックビューイング

役場のロビーで春の選抜高校野球決勝戦のパブリックビューイングを行い、町内に練習グラウンドがある東邦高校を応援しました。

園児から年配者まで約50人が応援のうちわやポンポンを手に観戦し、東邦高校がヒットやホームランを打つと盛り上がりました。また優勝が決まると歓声が沸き喜び合っていました。



3/
22

金

自作のさくらもちでお茶会

北部児童館リリー

子育てを頑張るお母さんたちがリラックスできる場を作るために毎月開催しているイベントに、親子約10組が参加しました。

今回は、さくらもち作りとお茶会が行われ、ウズベキスタン出身のムクモワ・ディローラさんによる、母国の子育て文化の話などもあり、参加者は、興味深く話を聞き、お茶会を楽しみました。



4/
4

木

新たな農業者を育成

とうごう農学校入校式

町民会館大会議室でとうごう農学校の入校式が行われ、20歳代から40歳代の17人が入校しました。

農学校は、農業の学習や体験の機会をつくり、農業の活性化を図るために毎年開講しています。

入校者代表の野々山辰彦さんは、「幅広い知識を得て、農業の活性化の一翼を担いたいと思います」と力強く話しました。



スポーツ



所愛知池漕艇場

種目 ボート(ナックルフォア)

対 小学4年生以上(小学生は保護者同伴)

定 30人(先着順)

▼ 大人200円、中学生以下100円

申各回実施3日前の午後5時までに町総合体育館窓口へ。

所愛知池運動公園野球場ほか
対町内在住・在勤・在学者で構成されたチーム
▼ 1チーム5,000円
※ 5月22日(水)午後7時から町民会館3階視聴覚室で開催する主将会議で集金。
申 5月17日(金)までに町総合体育館窓口へ。

スポーツ結果コーナー

第8回町ジュニア駅伝競走大会

▼ 3月2日(土)愛知池周回道路

▼ 男子①春木台Victory

▼ 女子①音貝Girls ▼ 参加95人

第18回町フレンドリービーチボール大会

▼ 3月3日(日)町総合体育館アリーナ ▼ 男子A①パルプンテ ▼ 男子B①福助 ▼ 女子C①ツイスター ▼ 女子D①ドライレディース ▼ 女子E①だんでいーずアルファ ▼ 女子F①ベルデラン ▼ 参加134人(30チーム)

第4回町インドア女子選手権大会

▼ 3月10日(日)町総合体育館アリーナ ▼ ①那須・坂本 ▼ 参加54人(27チーム)

第39回中日旗争奪春季トーナメント大会(ソフトボール)

▼ 3月10日、17日(日)愛知池運動公園運動場 ▼ ①春木台フレンズ ▼ 参加100人(8チーム)

第35回春の町民バレーボール大会

▼ 3月17日(日)町総合体育館、東郷中学校体育館 ▼ 男子①三好友の会 ▼ 女子①ていんとん ▼ 参加120人(15チーム)

催し



舞台劇「あらしのよるに」

生涯学習課 ☎0561(38)4111

絵本から飛び出したガブとメイが躍動感溢れる舞台劇に。

時 7月20日(土)午後2時開演(1時30分開場)

出演 演劇人冒険舎(内藤美佐子、youu-jii)

所いこまじ館 多目的室A

▼ 入場券500円(全自由席・未就学児無料、要入場券)を町民会館(火曜日休み)窓口で発売中。

電話予約も受け付け中。

募集



2020年成人式実行委員

生涯学習課 ☎0561(38)6411

対平成11年4月2日〜平成12年4月1日生まれの人

定 10人程度

実行委員の役割

家族体力つくりの日

生涯学習課 ☎0561(76)0030

時 5月19日(日)午前9時30分〜11時

所 町内各小学校校体育館・グラウンド

内 東郷小：タスポニー大会、諸輪小：ドッチビー、音貝小：レクインディアカ、兵庫小：ウォーキング大会

※ 春木台小・高嶺小は学校行事のため、実施しません。

ボート体験会

生涯学習課 ☎0561(76)0030

時 第2回 5月11日、第3回 18日(土)午前9時30分〜11時30分

第58回男女ダブルステニス大会

体育協会

時 5月19日(日)午前9時から

※ 予備日 5月26日(日)

所 愛知池運動公園テニスコート

競技方法 トーナメント戦

対 町内在住・在勤・在学者

※ ペアの1人は近隣市民も可

▼ 1チーム1,000円

※ 大会当日集金。

申 5月11日(土)午後5時までに町総合体育館窓口へ。

対 テニス部部长 加藤 ☎090-8542-4918(午後6〜8時対応可)

第58回町民軟式野球大会

体育協会

時 6月2日、9日(日)午前9時から

第57回町民卓球大会

体育協会

時 6月23日(日)午前9時から

所 町総合体育館アリーナ

種目 男女別団体戦

競技方法 予選リーグ・決勝トーナメント方式

対 町内在住・在勤・在学者

▼ 1チーム2,000円(小学生のみの場合1,000円)

※ 大会当日集金。

申 6月7日(金)午後5時までに町総合体育館窓口へ。

対 卓球部部长 服部 ☎090-8732-8193(午後6〜8時対応可)



時 6月2日、9日(日)午前9時から

①実行委員会(時未定、**所**町民会館)に参加し、記念品、アトラクションなど成人式に関わる企画、準備をする。

②役割分担をし、前日のリハーサル、当日の式典を運営する。代表は、式典で新成人の誓いの言葉を述べる。

申7月31日(水)までに生涯学習課へ電話または**F**0561(38)9445 **E** tgo-shogai@town.aichi.togo.jp

2020年成人式

時1月12日(日)午後1時30分から
所町民会館ホール



東郷町まちづくり

会議委員

都市計画課 ☎0561(56)0747

将来のまちづくりに関する計画に幅広く町民の皆さまの意見を聞くため、委員を公募します。委員の役目 任期中(6月頃) 2020年3月31日)に3回程

度開催するワークショップに出席し、地域のまちづくり計画について検討する。

▼**応募資格** ①パソコン操作(ワード、エクセル)ができる高等学校以上の卒業者②保育士資格を有する人

募集人数 10人程度

▼**任用期間** 3年未満(採用時に決定。ただし、満60歳になつた後、最初に到達する3月31日までが任用の限度となります)

応募資格 ①東郷町のまちづくりに関心があること②本町に住所を有し、2019年5月1日現在、満18歳に達していること

▼**試験内容** 【①②共通】教養試験、面接試験【②のみ】実技試験(実務経験が1年以上ある人は実技試験を免除)

③平日夜(午後7時~9時)に開催する会議に出席できること

▼**試験日時・場所** 教養試験・面接:5月25(土)東郷町役場 実技試験5月28日(火)町内保育園

選考方法 書類選考の上、決定します。選考の結果は、応募者本人に通知します。

▼**試験日時・場所** 教養試験・面接:5月25(土)東郷町役場 実技試験5月28日(火)町内保育園

申6月14日(金)までに東郷町まちづくり会議委員応募申込書(都市計画課窓口、町ホームページで入手可)を都市計画課へ持参、郵送(〒470-0198)住所不要)東郷町役場都市計画課宛て(必着)、**E**0561(38)0096 **E** tgo-tokei@town.aichi.togo.jp

▼**出願方法** 5月16日(木)午後5時15分までの開庁日に試験申込書(人事秘書課、町ホームページで入手可)、資格証明書【②のみ】、82円切手1枚を人事秘書課に持参または郵送(〒470-0198(住所不要)東郷町役場人事秘書課宛て)(必着)

※提出された書類は、返却しません。

▼**出願方法** 5月16日(木)午後5時15分までの開庁日に試験申込書(人事秘書課、町ホームページで入手可)、資格証明書【②のみ】、82円切手1枚を人事秘書課に持参または郵送(〒470-0198(住所不要)東郷町役場人事秘書課宛て)(必着)

育児休業等代替

任期付職員

人事秘書課 ☎0561(56)0715

育児休業などを取得する職員に代わり、正規職員として働く任期付職員を募集します。

▼**任用期間** 3年未満(採用時に決定。ただし、満60歳になつた後、最初に到達する3月31日までが任用の限度となります)

▼**職種** ①一般事務②保育士

▼**試験日時・場所** 教養試験・面接:5月25(土)東郷町役場 実技試験5月28日(火)町内保育園

児童館臨時職員

こども保育課 ☎0561(56)0737

①児童厚生員②放課後児童クラブ支援員を募集します。

▼**任用期間** 3年未満(採用時に決定。ただし、満60歳になつた後、最初に到達する3月31日までが任用の限度となります)

▼**試験日時・場所** 教養試験・面接:5月25(土)東郷町役場 実技試験5月28日(火)町内保育園

勤務時間 ①午前9時30分~午後6時②午後1時~7時または午後2時~7時③午前8時~10時(早朝)④土曜日の午前8時~午後6時内

勤務場所 町立5児童館(北部、西部、中部、東部、南部)のいずれか

賃金 資格を有する人(保育士・幼稚園教諭・学校教諭のいずれか):時給1,150円(早朝1,250円)、資格を持っていない人:時給970円(早朝1,140円)

通勤費 あり(町の規定に準ずる)

契約期間 9月30日まで(契約更新の可能性あり)

申臨時職員雇用志願書(こども保育課、町ホームページで入手可)をこども保育課へ。資格を有する人は、資格を証明する書類の写しと一緒に提出。採用は、児童館担当職員による面接の上決定し、後日連絡。

主な仕事 きらきらこども放課後子ども教室の運営補助(子

きらきらこども指導員

こども保育課 ☎0561(56)0737

きらきらこども放課後子ども教室の運営補助(子

主な仕事 きらきらこども放課後子ども教室の運営補助(子

きらきらこども放課後子ども教室の運営補助(子

主な仕事 きらきらこども放課後子ども教室の運営補助(子

主な仕事 きらきらこども放課後子ども教室の運営補助(子

情報BOX

役場の代表電話番号

0561(38)3111

広告

スマイビ



ばねの東郷

株式会社東郷製作所 取締役社長 相羽繁生

本社・工場 電話(0561)38-1111(大代表)

〒470-0162愛知県東郷町大字春木字蛭池1番地

http://www.togoh.co.jp

スマイビの赤ちゃん語は、高齢者を癒し、お相手をしてくれます。介護にあたる方が時間を作りたい、手を空けたい時などにお力になれる場合があります。

*個人差による効果が見込まれる場合とそうでない場合がございますことをご了承ください。

どもたちの自主学習、屋内外での遊び、工作、昔遊び体験などの支援)

応募資格 心身ともに健康で子どもとの交流や指導に理解がある人

勤務日 月～金曜日

勤務時間 授業のある日：授業終了後～午後5時45分、授業のない日：午前8時45分～午後5時15分

勤務場所 きらきら子ども実施教室(町立小学校内)

賃金 時給970円から

通勤費 あり(町の規定による)

甲5月31日(金)までに臨時職員雇用志願書(町ホームページで入手可)を子ども保育課へ。保育士・学校教諭などの資格を有する人は、資格を証明する書類の写しも一緒に提出。

教室・講座

介護予防教室

高齢者支援課 ☎0561(56)0735

お元気サロン

時①5月14日(火)②23日(木)午前9時30分～11時30分

所 愛厚ホーム東郷苑(春木字下正葉廻間4337・13)

内 ①座ってできる簡単な体操②笑顔をつくる健康体操

¥無料

申 町南部地域包括支援センター東郷苑 ☎0561(56)3112

エイジトピア諸輪健康教室

時 5月3日(金・祝)午後2時～3時15分

所 エイジトピア諸輪多目的スペース(諸輪字後山60・5)

内 健康づくりリーダーの指導による体操

定 10人程度

¥1回100円

持 タオル(動きやすい服装でお越しください)

問 エイジトピア諸輪 ☎0561(38)6700

介護予防なんでも座談会&趣味の講座

時 5月17日(金)午後2時～3時30分

所 エイジトピア諸輪多目的スペース(諸輪字後山60・5)

内 エステティックアロマ・ハンドマッサージの講座と介護予防の話

定 10人程度

¥600円(飲み物代を含む)

申 エイジトピア諸輪 ☎0561(38)6700

えがおde体操教室

時 5月15日(水)午前10時～11時15分

所 メドック東郷(春木字西前6070)

内 健康づくりリーダーの指導による体操

定 20人

¥1回200円

持 室内用運動靴、タオル(動きやすい服装でお越しください)

問 メドック東郷 ☎0561(37)5026

フィロス教室

時 ①5月6日(月・振)②29日(水)午前10時～11時、③15日(水)午前10時～11時30分

所 フィロスとうごう(和合字南蚊谷310)

内 ①フラダンス②ヨガ③健康体操

¥1回100円

持 タオル(動きやすい服装でお

越しください)

問 フィロスとうごう ☎0561(56)0231

元気を保つてづくり

時 毎週金曜日の午前10時～正午(祝日も開催)

所 ギャラリー悠遊(和合ヶ丘1丁目3・9)

内 看護師や機能訓練指導員の指導による体操

¥1回500円(送迎希望者は別途500円必要)

申 不要

※送迎希望者は、前日までに申し込んでください。

問 地域の応援団えがお ☎052(807)0870

楽しく運動教室

時 毎週水曜日の午前11時～正午

所 いこまい館トレーニングジム内多目的スタジオ

内 コーディネーション運動、とうごう体操、介護予防アドバイス

定 10人

¥1回500円

申 町施設サービス(株) ☎0561(37)5812

元気アップ教室

時 ①いきいきコース6月6日、13日、20日、27日、7月4日、11日、18日、25日(木)②はつらつ

コース6月5日、12日、19日、26日、7月3日、10日、17日、24

日(水)午前10時～正午

所 ①町総合体育館1階多目的運動室②町総合体育館アリーナほか

内 ①長い距離を歩けなくなったなど、体力の低下を感じている人向けの教室。初回(6月6日)に体力測定を実施します。②①より運動強度がやや強く、体力や筋力をつけたい人向けの教室。初回(6月5日)に体力測定を実施します。

¥1クール各1,000円

他 見学を随時受け付けています。

申 高齢者支援課へ。

《共通事項》

対 65歳以上の町内在住者

認知症家族支援教室

高齢者支援課 ☎0561(56)0735

カフェ東郷庵

お茶を飲みながら、認知症や介護について話しませんか。地域の人の集いの場となっております。介護者の交流スペースもあります。

時 5月12日、26日(日)午前10時～午後0時30分

所 愛厚ホーム東郷苑(春木字下正葉廻間4337・13)

対 誰でも

¥1回100円(飲み物代)

きらきら子ども

追加申し込み

子ども保育課 ☎0561(56)0737

持 保険料800円、印鑑

申 6月17日(月)～28日(金)(土・日曜日、祝日を除く)の午前8時30分～午後5時に子ども保育課で申込書を記入し提出。

申込書は1～2月に小学校を通じて配付した申込書も使用可。

申不要

町南部地域包括支援センター
東郷苑 ☎0561(56)3112

まちなか&お出かけいきいきカフェ

もの忘れが気になる人、認知症について知りたい人、話し相手がほしい人お越しください。



時①5月21日(火)、②28日(火) 午前10時〜正午

所①らくだ書店東郷店併設カフェバーカーリーナギー東郷店(白鳥2丁目20・1)、②パレマルシエ東郷店(白鳥3丁目5)

対誰でも

¥無料(飲み物代は実費)。

申不要

町地域の応援団えがお ☎052(807)0756

いきいきカフェ拡大版

時5月25日(土)午後2時〜4時

所いこまい館1階多目的室B

内私の認知症への備え方〜元気なうちに始める老い支度のススメ〜

講師 石黒秀喜(老い支度クリエイター・元厚生労働省参事官)

対誰でも

¥200円(飲み物・お菓子代を含む)

申5月24日(金)までに地域の応援団えがお ☎052(807)756。当日参加可。

健康推進課 ☎0561(37)5813

とつごう体操健康講座

時5月15日(水)午前9時50分〜11時(9時30分受け付け開始)

所いこまい館1階多目的室A

内健康フンポイント講話「バランスの良い食事」、とつごう体操の実践と健康体操

講師 町施設サービス(株)運動指導士 町内在住者

¥無料

持室内用運動靴、タオル、飲み物(動きやすい服装でお越しください)

申不要



健康体操教室

健康推進課 ☎0561(37)5813

健康づくりリーダーによる、どなたでもできる簡単で楽しい体操教室です。

時5月16日(木)午前9時50分〜11時30分

所いこまい館1階多目的室A

¥無料

持室内用運動靴、タオル、飲み物

申不要

レクチャーミニコンサート

生涯学習課 ☎0561(38)4111

第1回音楽は…自由でしょ?

時5月24日(金)午後7時開演(6時30分開場)

出演 中川香(ヴァイオリン)、松本一策(ヴァイオリン)、伊藤玉木(コントラバス)、北川美晃(ピアノ)、三沢信(ドラム・パーカッション)



第2回ヴァイオリンと歌とピアノの新しい響き

時7月12日(金)午後7時開演(6時30分開場)

出演 波馬朝加(ヴァイオリン)、イオリン、奥村育子(ソプラノ)、安藤千紗都(ピアノ)



第3回クラリネットファミリア大集合!

時9月6日(金)午後7時開演

(6時30分開場) 出演 Lalaquart(葛島涼子、服部真里那、安田莉子、片桐安奈、佐々木杏子(ピアノ))



《共通事項》 町民会館ホール(ステージ上で鑑賞) 小学生以上(未就学児入場不可) 定50人(多少増員あり)

¥受講券1,000円を町民会館(火曜日休み)窓口で発売中。他プログラムは、生涯学習情報誌「ジョイフル2019春号」をご覧ください。

TOGO大学講座

生涯学習課 ☎0561(38)4111

前期「笑う門には健康来る」

時6月15日(土)午後2時〜4時

所町民会館2階大会議室

講師 石川春代(笑い気功協会中部地区代表)

定50人

¥受講券500円を町民会館(火曜日休み)窓口で発売中。電話予約も受け付け中。

内村周子講演会

生涯学習課 ☎0561(38)4111

「夢を追い続けて…諦めない!ポジティブに!いつも元気なその秘訣」

息子、内村航平選手を世界を代表する選手に育て上げた講師が子どもの才能の伸ばし方の極意など、熱い言葉とポジティブ思考で講演します。



時9月8日(日)午後2時開演(1時30分開場)

所いこまい館1階多目的室A

¥入場券1,000円(全指定席)を6月8日(土)午前9時から町民会館(火曜日休み)窓口で発売。電話予約は10日(月)午前9時から。チケットぴあでも販売。(Pコード 6411708)

保護者膝上での未就学児の受講は無料。

講演会「障がい者のスポーツについて」

町国際交流協会

「東京2020パラリンピック開催に期待するもの」

時5月26日(日)午後2時〜3時

(町国際交流協会総会終了後)
所いこまい館1階多目的室B
講大槻洋也(至学館大学教授)

¥無料
申不要(直接会場へ)。
間地域協働課☎0561(56)0727

障がいのある人の

絵画教室

福祉課☎0561(56)0732

障がいのある人の芸術作品を展示する「あいちアール・ブリュット展」への出展を目指して絵画教室を開催します。

時6月23日、30日、7月7日(日)午前10時〜正午

所町民会館2階第3会議室

内八つ切り画用紙で出展作品を制作

対絵を描くことが好きで、あいちアール・ブリュット展に出展を希望する町内在住の障がいのある小学生以上の人。なお、一人で参加することが不安な人は保護者や支援者と一緒に参加してください。

※原則3回出席できる人

定15人(先着順)

¥無料

他絵画教室の運営に協力していただけるボランティアも募集し

ています。

申5月31日(金)までに福祉課へ。

小学生太鼓講習会

生涯学習課☎0561(38)6411

町民納涼まつりで各地区の太鼓伴奏の参加予定者は、この講習会で基礎を学べます。

時6月23日、30日(日)午前9時〜正午、午後1時〜4時

所町民会館2階音楽室

対小学生

定各回20人(応募者数が募集人数を超える場合は、抽選の上決定)

¥無料

時バチ(桎製のバチは不可)

※講習会当日、1組400円で販売。貸し出しはしません。

申5月31日(金)までに区長・自治会長へ。



とうとう歌声サロン

時①5月8日、6月5日、7月3日(水)午前10時〜11時30分②

5月16日、6月20日、7月18日

(木)午後2時〜3時30分

所①町民会館2階音楽室②いこまい館1階多目的室A

定①40人②なし

¥ファイル持参700円、会場ファイル使用800円(1ドリンク付き)を町民会館(火曜日休み)窓口で発売中。歌集レンタルは100円(購入可)。

間町民会館☎0561(38)4111

子育て



私立幼稚園授業料補助

こども保育課☎0561(56)0737

私立幼稚園に在園する幼児(町に住所を有するものに限る)の保護者に対し、授業料などの一部を所得に応じて補助します。

お子さんが次の幼稚園に在園している人には、5月中旬に幼稚園を通じて連絡します。それ以外の人は、6月3日(月)までにこども保育課へご連絡ください。

連絡対象幼稚園 東郷旭丘幼稚園、三好文化幼稚園、三好桃山幼稚園、和合あかつき幼稚園、星の

城幼稚園、徳重幼稚園、はくさん幼稚園、三好丘聖マーガレット幼稚園、豊明幼稚園、東山幼稚園、ベル三好幼稚園、まこと第二幼稚園、平手幼稚園、双峰幼稚園、自然幼稚園、むらくも幼稚園、まふみ幼稚園、愛知たいよう幼稚園、島田幼稚園、風かおる丘幼稚園、さつき幼稚園

ファミサポ援助会員講習会

子育て応援課☎0561(56)0736

とうとうファミリー・サポートは、子育ての手伝いをしてほしい人(依頼会員)と手伝いできる人(援助会員)が会員となり、助け合う、有償の組織です。

援助会員として新たに活動してくださる人を対象に講習会を行います。(会員になるには、受講が必要)

時①5月31日(金)②6月4日(火)午前9時30分〜正午

※2回とも受講してください。

所①②いこまい館2階会議室A

内①子どもの世話と家庭でできる子育てのヒント、子どもの栄養と食生活②新生児の世話、応急手当、ファミサポのしくみ

他託児あり(無料。要事前予約)

申とうとうファミリー・サポート☎F0561(38)9674

あやめ子育て支援センター

☎0561(76)6881

★は要予約。5月8日(水)午前10時から電話で受け付け。月・水・金曜日のみ開所。
赤ちゃん広場

時5月8日(水)午後1時30分〜2時30分

対1歳未満のお子さん

身体測定

時5月13日(月)午前10時30分〜11時30分

制作あそび

時5月15日(水)午前10時30分〜11時

内0才〜参加できます。紙で簡単な作業をします。

お誕生会

時5月20日(月)午前10時30分〜11時

内5月生まれのお子さんを祝います。

親子ふれあい体操★

時5月22日(水)午前10時30分〜11時

内親子で楽しめる体操

講義盛岡

定15組程度

持タオル、飲み物

《共通事項》

所東郷あやめ保育園内子育て支援センター

ボンフリー女子小学生ソフトボール
 低学年から大歓迎！女性の監督と信頼できるコーチ陣が基礎から指導します
 時 毎週(出) 所 音貝小学校ほか 対 女子小学生
 費 月会費 2,000円 問 佐藤 310himimi@gmail.com

時 とき 所 ところ 講 講師 対 対象 定 定員 費 費用 持 持ち物 申 申し込み 問 問い合わせ
みんなの伝言板で会員募集や行事の告知をしませんか。
【記事を掲載できる人】町内で活動する町民団体など
【募集件数】毎月9件(先着順)
【申し込み期間】7月号…5/31(金)まで
【申し込み方法】掲載申請書(人事秘書課窓口、町ホームページで入手可)を人事秘書課へ。

西部子育て支援センター

☎0561(38)9881

大きくなったかな？

5月8日(水)～10日(金)開所時随時
 身体測定。一年間の成長記録を付けてみませんか。
ベビーマッサージ
 5月16日(木)午前10時30分～11時15分
 胸とお腹のマッサージ
 講師 三浦奈央
 ￥500円(オイル代含む)
 ※当日集金。おつりのないようお願いします。
 歯ブラシタオル、手拭きタオル、飲み物(子ども用)
ホールで遊ぼう
 5月24日(金)午前10時30分～11時15分
 ホールで体を動かして遊ぼう。



児童館(5月)

※は未就学児対象。★は要予約。
 ※詳しくは、児童館だより(町ホームページにも掲載中)をご覧ください。

北部児童館

☎0561(38)3531

遊んでポン※

10日(金)春のさんぽ
 17日(金)運動あそび
 24日(金)新聞あそび
 読み聞かせ※ 28日(火)
 リリー※ 30日(木)
 がらんがらんタイム※
 毎日午前11時30分から

西部児童館

☎052(801)2777

親子でぐるりんパ※

10日(金)しゃぼん玉あそび
 17日(金)体を動かそう！
 24日(金)公園で遊ぼう！
 31日(金)運動あそび&誕生会
 読み聞かせ※ 15日(水)
 ころころたまご※
 毎日午前11時30分から

中部児童館

☎0561(38)6000

読み聞かせ※ 8日(水)
 ペーパーランド 10日(金)
 マミーとトントンパ※
 10日(金)新聞紙であそぼ
 17日(金)動いてあそぼ
 24日(金)ボールあそび
 31日(金)つくってあそぼ
チューチュータイム※
 毎日午前11時40分から

東部児童館

☎0561(38)7100

読み聞かせ※ 9日(木)
 ともちつくる！※
 9日(木)誕生会
 16日(木)うごいてあそぼ
 23日(木)公園であそぼ
 30日(木)リトミック
今月のあそび けん玉
リズムと絵本※
 毎日午前11時30分から

南部児童館

☎0561(38)8200

読み聞かせ※ 9日(木)
 いっしょにあそぼ※
 10日(金)新年号オリンピック
 23日(木)うごいてあそぼ

31日(金)羊のなえさし
 いっしょにあそぼベビー※
 17日(金)
 ほかほかフレンズ※
 毎日午前11時30分から

兵庫児童館

☎0561(37)1973

ふれあい折り紙教室

8日、22日(水)
 母の日プレゼント作り
 9日(木)、10日(金)
 街頭紙芝居 15日(水)
 幼児壁面制作週間※
 20日(月)～24日(金)
 おはなし会※ 21日(火)
 のびすく広場 24日(金)
 キンビカ運動 27日(月)

福祉



高齢者社会参加

ポイント制度説明会

高齢者支援課 ☎0561(56)0735

6月から開始する高齢者社会参加ポイント制度について、ポイント付与対象となるサロン及び住民主体の団体の代表者向け

に説明会を行います。

時5月15日(水)午後2時〜4時

所町民会館2階大会議室

対町内のサロン及び住民主体の団体の代表者

申高齢者支援課へ。

医療ケア児・重症心身

障がい児と専門職の懇談会

子育て応援課 ☎0561(56)0736

障がいとともに成長する子どもを、家族と専門職の多職種で一緒に話しませんか。

時5月26日(日)午前10時〜正午(9時30分受け付け開始)

所豊明市文化会館ギャラリー(豊明市西川町広原28-1)

内医療ケア児、重症心身障害児の就学について

対町内・豊明市内在住の医療ケア児・重症心身障がい児とその家族(兄弟の参加も可)

¥無料

申豊明東郷医療介護サポートセンター かけはし ☎0562(92)9984

5月は赤十字運動月間

福祉課 ☎0561(56)0732

日本赤十字社は、世界の平和と福祉の増進のため、国際救援

活動、災害救護活動、医療活動、看護師養成、血液事業などの人道的活動を行っています。

また、毎年5月を「赤十字運動月間」として、全国で活動を理解してもらうためのキャンペーンをしています。

本町でも、5月に区・自治会役員が各家庭を訪問し、赤十字事業の案内などをする予定です。

日本赤十字社の事業資金は、皆さんから寄せられる会費と寄付金が主体です。活動の支援にご協力をお願いします。

② 500円を目安とした支援をお願いする予定です。なお、納付額が2,000円未満の人は協力会員、2,000円以上の人は会員となります。会員には、日本赤十字社から情報誌が送付されます。

県立特別支援学校 体験入学

県教育委員会では、特別支援学校の様子を知っていただくために体験入学を実施します。

次の体験入学日以外にも、随時相談を行っていますので、お気軽にご連絡ください。

対来年度、小中学校、高校に入

学予定で、次の①〜④に当てはまるお子さんとその保護者(②は小学部のみ)

① 知的な発達に障がいがある
② 知的な発達に遅れがある、または情緒に障がいがある

時7月22日(月)、23日(火)

所三好特別支援学校 ☎0561(34)4832

② 手足が不自由
時9月11日(水)、10月17日(木)

所港特別支援学校 ☎052(651)3710

③ 病気で療養している
時7月10日(水)、10月29日(火)

所大府特別支援学校 ☎0562(48)5311

④ 耳が不自由
時⑦6月3日(月)小学生及び保護者対象の説明会、6月6日(木)中学生及び保護者対象の説明会、7月29日(月)中学3年対象の体験入学

① 5月9日(木)、6月12日(水)見学会

所⑦名古屋聾学校 ☎0527626846

① 千種聾学校 ☎05277118888

《共通事項》
申体験入学希望の学校に電話。

※相談は随時。



保健

医療費の適正化にご協力ください

保険医療課 ☎0561(56)0738

国民健康保険と福祉医療(子ども医療など)の医療費は、年々増加傾向にあります。この医療費は、皆さんに納付していただいた税金などが財源となっています。制度を健全に運営し、いつまでも安心して医療を受けられるよう、皆さんのご協力をお願いいたします。

かかりつけ医を持ちましょう

日ごろから、自分や家族の病気の治療や、医療の相談に乗ってもらえる「かかりつけ医」を持ちましょう。紹介状を持たずに、最初から大きな病院を受診すると、費用が余計に掛かってしまうことがあります。

ジェネリック医薬品を活用しましょう

ジェネリック医薬品(後発医薬品)は、新薬(先発医薬品)と同等の効果を持ちますが、価格が安く設定されています。医師や薬剤師と相談し、ジェネリック

ク医薬品の利用が可能な場合には、積極的に活用しましょう。ジェネリック医薬品に関するお知らせ

国民健康保険加入者のうち、ジェネリック医薬品の活用が有効な人に5月と11月に「ジェネリック医薬品に関するお知らせ」を発送しています。

瀬戸保健所

① ②は豊明保健分室(豊明市杏掛町石畑142-20) ☎0562(92)9133でも行っています。
① 生活習慣病等健康相談、栄養

東郷町の身近な話題はCCNetで!

見てくださいね! ステーション

お祭り、学校行事、サークル活動など、東郷町の話題を日替わりで放送中!

CCNet 東名局 ☎0120-441061

相談、歯科相談(全て要予約)
 時6月5日(水)午前9時〜11時
 問 ☎ 0561(82)2157

② 精神保健福祉相談
 時毎週月〜金曜日(祝日を除く)
 の午前9時〜正午、午後1時〜
 4時30分
 問 ☎ 0561(82)2158

③ エイズ、B・C型肝炎検査(無
 料匿名検査)
 時5月7日、14日、21日、28日
 (火)午前9時〜11時

他医師不在などの理由で受け付
 けできない場合があります。あ
 らじめで確認ください。
 問 ☎ 0561(82)2197

《共通事項》
 所瀬戸保健所(瀬戸市見付町38
 -1)

休日診療

ゴールデンウィーク中の急病時
 には

時日曜日、祝日、振替休日の午
 前9時〜午後4時30分(うち1
 時間は昼休憩)

所東名古屋医師会休日急病診療
 所(日進市蟹甲町中島22)

内内科、小児科

持健康保険証、各種医療証

申不要

問 ☎ 0561(73)7555

他あいち医療情報ネットのホー
 ムページでも医療機関を確認で
 きます。

税・年金・保険

新元号の子ども医療費 受給者証を送付

保険医療課 ☎ 0561(56)0739

5月1日から新元号となった
 ことに伴い、元号表記を改めた
 「子ども医療費受給者証」を5月
 下旬に送付します。

今後は、今回送付する受給者
 証をお使いください。また、現
 在お使いの受給者証は、保険医
 療課までお返しいただくか、ご
 自身で破棄してください。

クレジットカードで

町税が納付できます

収納課 ☎ 0561(56)0726

町税がクレジットカードで納
 付できます。インターネットで
 24時間納付手続きができます。
 納期内の納付にご協力ください。
 利用期間 各税目の納付書に記
 載された各納期限まで。

対象税目 町県民税(普通徴収)、
 固定資産税・都市計画税、軽自
 動車税、国民健康保険税

決済手数料 納付書1件ごとに
 利用金額に応じた決済手数料が
 かかります。

必要なもの 納付番号などの記
 載がある納付書、クレジット
 カード

利用方法 スマートフォンまた
 はパソコンで「ヤフー公金支払
 い」にアクセス。詳しくは、町
 ホームページをご覧ください。

軽自動車税の減免

税務課 ☎ 0561(56)0724

身体障がいなどで歩行が困難
 な人が所有している軽自動車な
 どは、申請で税が減免される場
 合があります。ただし、減免が
 受けられる自動車(軽自動車、
 二輪車、原動機付自転車を含む)
 は、障がい者1人につき1台に
 限られます。また、障がいの種
 類、等級などによっては減免を
 受けられない場合もあります。

申5月31日(金)まで。5月上旬
 に発送する軽自動車税
 納税通知書が届いてか
 ら申請してください。
 期限を過ぎると、その
 年の減免は受けられません。



相談

早期教育相談

学校教育課 ☎ 0561(56)0752

子育てで気になること、お子
 さんの障がいや就学についてな
 ど、お気軽にご相談ください。

時7月23日(火)、24日(水)午前
 10時〜午後4時

所ささえ愛センター(春日井市
 春見町3)

対0歳〜6歳(2020年度新
 1年生)の子どもとその保護者

申6月10日(月)までに学校教育
 課へ(原則予約制、無料)。

その他

住民票等証明休日発行

住民課 ☎ 0561(56)0730

時毎月第2・4土曜日の午前9
 時〜正午

所役場1階住民課

内住民票の写し・戸籍謄抄本
 等・印鑑証明の発行、印鑑登録申

情報BOX

役場の代表電話番号

0561(38)3111

広告

あなたの脳は損をしている!



デイサービスセンター
 エイジトピア諸輪

☎ 0561-38-6700

http://www.kuntokukai.or.jp/morowa/



予防介護運動で
 脳は活性化
 できます。

是非一度
 体験を!



東郷町大字諸輪字後山60-5

請(要事前予約)、個人番号カード交付(要事前予約)

※転入・転出の届け出などの業務は行いません。詳しくは、町ホームページをご覧ください。

春の交通安全運動

安全安心課 ☎0561(56)0719

ストップ・ザ・交通事故〜高めようモラル守ろうルール〜

春は、気候もよくなり、行楽などで自動車や自転車を使ったり、高齢者が外出する機会が増えたりすることから、交通事故の危険性が高まります。そこで、交通安全運動を実施し、交通事故の防止を図ります。

時5月11日(土)〜20日(月) 重点

- ・歩行中の子ども・高齢者と高齢ドライバーの交通事故を防止しよう
- ・歩行中・自転車乗用中の交通事故をなくそう
- ・後部座席を含めた全ての座席でシートベルトとチャイルドシートを正しく着用しよう
- ・飲酒運転を根絶しよう

全国瞬時

警報システム訓練放送

安全安心課 ☎0561(56)0719

国が、全国瞬時警報システム(ジェイアラート)を利用して、情報伝達訓練を実施します。

町内でも、防災行政無線スピーカー(町内30力所)から訓練放送が流れます。ご理解とご協力をお願いします。

▼訓練日時 5月15日(水)午前11時ごろ

▼放送内容 「(チャイム)『これはJ・A・L・E・R・Tテストです』※3回繰り返しこちらは東郷町役場安全安心課です(チャイム)」

▼問い合わせ 安全安心課 ☎0561(56)0719

緑の街並み推進事業

補助金

都市計画課 ☎0561(56)0747

対①緑化事業：屋上緑化、壁面緑化、空地緑化および駐車場緑化の工事費用のうち、植栽、植栽基盤及び灌水施設に係る費用並びに生垣設置に係る工事費用。

②既存民有樹林地活用型事業：園路整備、柵、ベンチ、自然解説版、案内板に係る費用

補助額

①対象経費の2分の1(上限500万円)で補助金の交付額が10万円未満の場合および生垣設置については3万円未満の場合は、交付しない)

なお、補助額の詳細は町ホームページで確認してください。

②対象経費の2分の1(工事対象面積に1㎡あたり1万円を乗じて得た額が上限)

他詳細は町ホームページ参照。本事業は、町が愛知県からの補助金で実施しているため、補助金がなくなり次第、受け付けを締め切る場合があります。

犬のしつけ広場

パスポート発行日

都市計画課 ☎0561(56)0747

時5月12日(日)午前11時〜正午(雨天中止)

所犬のしつけ広場(ドッグラン) 諸輪字仲田

対畜犬登録、狂犬病予防接種、ワクチン接種、避妊・去勢を済ませた犬

定20頭(先着順)

持犬鑑札、狂犬病予防接種済票(最新)、ワクチン証明書(最新)、登録手数料1頭2,000円

他天候の状況などで中止になる場合がございます。実施するか否かは、

事前に☎<https://9226.teacup.com/stuke/bs/>でご確認ください。飼主には、広場の草刈りに協力していただきます。

主催 犬のしつけ広場を愛する会

東郷町立地適正化計画

都市計画課 ☎0561(56)0747

居住機能や都市機能の誘導によりコンパクトシティ形成に向けた取り組みを推進するため、東郷町は、平成31年3月31日に都市再生特別措置法に基づく立地適正化計画を公表しました。

計画の内容は、町公式ホームページ又は役場都市計画課でご覧いただけます。

HP <https://www.town.aichi-togo.lg.jp/tokei/ritteikeika.html>

社協だより

☎0561(37)5411

社協会員募集中

町社会福祉協議会では、5・6月を会員募集強化月間として実施します。

ご協力をお願いします。会費(1口)①普通会员：500円 ②賛助会員：1,000円 ③法人会員：3,000円 *詳しくは社協だより5月号をご覧ください。

シルバー人材センター

☎0561(38)5811

新入会員説明会

70歳を過ぎててもまだまだこれから。長寿社会を楽しく元気に過ごすために仕事・学び・遊びができるシルバー会員にぜひ、登録してください。

時5月7日、21日(火)午後2時から

所高齢者ワークプラザ

対60歳以上の町内在住者

持筆記用具、印鑑

シルバー生活応援隊

ちょっととした困り事などを手伝います。

作業時間 1作業30分以内

びさん 尾三だより

東郷町、日進市、みよし市、豊明市、長久手市の尾三地区自治体間連携事業で、イベント情報などを相互掲載しています。掲載記事の内容は、各市へ直接お問い合わせください。

くずし字解読クイズラリー「岩崎城刀劇隊からの挑戦状」

日進市 岩崎城歴史記念館 ☎0561(73)8825

岩崎城の各場所に設置された指令に従い、くずし字を解読しながら暗号を解き明かしていくクイズラリーです。

日進の歴史をクイズで楽しく学びましょう。

時 5月25日(土)～6月30日(日)の毎週土・

日曜日午前9時～午後5時

所 岩崎城址公園(日進市岩崎町市場 67)

¥ 無料

申 不要。当日岩崎城歴史記念館でクイズラリー用紙を受け取ってください。

他 先着 300 人に記念品を贈呈。



三好いじゃんまつり 踊りグループの参加募集

みよし市 みよし市観光協会(みよし市産業課内) ☎0561(34)6000

暑い夏をみんなで思いっきり踊って楽しみませんか。

時 8月17日(土) 午後5時～9時(予定)

所 三好稲荷閣(みよし市三好町蜂ヶ池 5) 周辺道路

対 18人以上のグループ(踊り手16人以上、進行責任者1人、給水係1人以上が必要)

※初参加グループ(初めていいじゃん踊りを踊る人が8割以上のグループ)は、6月23日(日)の事前審査会への出席が必須。

申 5月7日(火)～31日(金) ※申し込み方法は、みよし市観光協会(産業課内)へお問い合わせください。



桶狭間古戦場まつり

豊明市 桶狭間古戦場まつり実行委員会事務局(豊明市産業支援課内) ☎0562(92)8332

歴史ファンのみならず、多くの人に楽しんでもらえる催し物満載のお祭りです。

戦国の世のあの日にタイムスリップしてみませんか。

時 ①6月1日(土) ②2日(日) ※各イベントの開催時間については、豊明市観光協会ホームページ [HP](https://welcome-toyoake.jp) <https://welcome-toyoake.jp> をご覧ください。

所 桶狭間古戦場伝説地、高德院周辺

内 ①歴史ガイド、戦人塚供養祭など ②武者行列、合戦再現劇、フリーマーケットなど ※イベント内容は変更・中止する場合あり。



長久手フォトコンテスト

長久手市 長久手市都市計画課 ☎0561(56)0622

長久手らしい景観を検討し、魅力あるまちづくりを推進するために開催している景観計画市民ワークショップの一環としてフォトコンテストを開催します。

アピタ長久手店および市の共催で開催し、店舗での展示と賞品もあります。

時 6月3日(月)～9月6日(金)

内 あなたの好きな長久手をとろう…

普段通る道路から見た街並み、リニモの通る風景やリニモからの風景、長久手市の残していきたい普段の風景や祭事など、あなたが好きな長久手を応募ください。

対 誰でも

他 詳しくは長久手市ホームページをご覧ください。



仕事お請けします

除草、庭木剪定、障子・ふすま・網戸張り、宛名・賞状書き、チラシ配布など
※庭木剪定の受付(5～7月分)をしています。

※まずは、ご相談ください。
¥ワンコイン(500円)

対町内の高齢者世帯(65歳以上)など
内 電球・電池などの交換、ごみ出し、軽い家具の移動、衣類の整理、食器洗い、洗濯物干し・取り込みなど

愛デアキッチン

惣菜ランチ&午後カフェ

毎週水曜日(祝日を除く)の午前11時から開店。お得な選べる惣菜ランチを550円で用意しています。午後1時30分からはコーヒートココアを単品250円で販売。持ち帰り惣菜も販売しています。

あやめ亭のうどん定食

毎週金曜日(祝日を除く)の午前11時30分から、うどん定食を限定50食、550円で販売。第2金曜日はカレーうどんも販売。

防災・防犯情報コーナー



あなたの車は大丈夫ですか

県内では2018年の自動車盗認知件数は、839件。前年に比較し約26%減少していますが、全国ワースト4位の状況です。大切な車を守るために、できることから対策をしましょう。

●狙われやすい場所や車

2018年中の盗難被害車両のうち、プリウス、ランドクルーザー、レクサスRXなど、特定の車種に被害が集中しています。また、新しい年式の車両が多く被害にあっています。

被害場所を見ると、住宅や月極駐車場といった、長時間停める場所が7割以上です。

また、被害に遭った自動車のうち、イモビライザーなどのセキュリティの装備された車が半数以上。自宅車庫からも盗まれています。

●自動車盗の対策をしましょう 「プラスワン」の対策

自動車メーカー標準のセキュリティと組み合わせて、防犯性を高めます。
・カーナビやナンバープレートに盗難防止ねじを取り付ける。

・車載GPS装置を取り付け、位置情報が分かるようにする。

・ハンドル固定装置やタイヤロック、警報器などを取り付け、警戒していることが車外から分かるようにする。

装備の点検

標準のセキュリティシステムが正常に作動するかどうか、ディーラーで確認しておきましょう。

鍵の管理

侵入盗の機会に、玄関先や事務所のキーボックスにある鍵を使って自動車を盗む手口が発生しています。安易に玄関先に置かないようにしましょう。

また、スマートキーシステムの電波を悪用したりリーアタックという手口があります。電波を減衰させるブリキなどの容器での保管、スマートキーの電源を切るなどの対策しましょう。

被害に遭ったら、すぐ警察へ

愛知警察署 ☎0561(39)0110

◆町内の交通事故状況(3月)

死亡0人(1人) 重傷0人(1人)
軽傷17人(39人)

()内は2019年の累計

問い合わせ 安全安心課 ☎0561(56)0719



外国語情報コーナー



USEFUL INFORMATION IN ENGLISH

INFORMAÇÕES ÚTEIS EM PORTUGUÊS

新元号の子ども医療費受給者証を送付 / 連休中のごみ出し・し尿収集業務案内

SENDING OUT UPDATED FREE MEDICAL CARE CERTIFICATE FOR CHILDREN (the yellow medical card): In response to the change of Japanese era name to "REIWA", starting from May 1, 2019, those applicable will receive, at the end of May, the new cards with dates written with the new imperial era name. Please use the new cards. Return the old cards to Health Insurance & Medical Care Department or you can discard them at home.

GARBAGE COLLECTIONS DURING THE CONSECUTIVE HOLIDAYS: 1) Collection of burnable garbage and recyclables (metals, ceramics/glasses) will be conducted regularly regardless of the holidays and so are operation of Hokubu, Chubu recycle stations and Bisan Sanitation Association Center. *The collection hours may be different from usual. 2) Over-sized garbage, if applied on or before Apr. 26 (Fri), will be collected at the door on May 9 (Thu). *NO collections on May 2 (Thu). For collection and cleaning of septic tank, please contact the appropriate companies directly.

ENVIÓ DO NOVO CERTIFICADO DO SEGURO DE SAUDE INFANTIL GRATUITO: A nova era imperial do país "REIWA", começa em 1º de maio. Estaremos enviando no final do mês de maio, a carteirinha amarela do seguro de saúde infantil com o nome da nova era, favor devolver a antiga carteirinha para o Depto. Médico Hospitalar ou desfazer da mesma em casa.

COLETA DE LIXO DURANTE DIAS DE FERIADOS CONSECUTIVOS: Descarte de lixo incinerável, material reciclável (metal, louça/vidro) serão realizados normalmente, podendo sofrer alterações apenas no horário de coleta nos dias de feriado nacional, também em funcionamento normal os estabelecimentos a seguir: estações de reciclagem Hokubu, Chūbu e Centro de Associação de Saneamento Bisan. A coleta de lixo de grande porte com o pedido feito até o dia 26 de abril será coletado no dia 09 de maio, no dia 02 de maio a coleta não será realizada. Para coleta e limpeza de fossa séptica, favor entrar em contato direto com as devidas empresas.

Interpretation is available in Togo Town Hall Mondays and Fridays during 9:00 am - noon and 1:00 pm - 4:00 pm. Phone: 0561-38-3111 (ext. 2179, 2180).

Intérprete toda Segunda e Sexta-feira, das 9h00 às 12h00 e 13h00 às 16h00. Tel.: 0561-38-3111(ramais 2179, 2180)

困りごと・悩み相談は次の相談窓口へ

申し込み先の電話番号の前に「※」があるものは要事前予約

①…とき ②…ところ ③…内容 ④…相談員 ⑤…申し込み ⑥…問い合わせ

人権相談

- ① 5/8(水)10:00~12:00
 - ② 6/5(水)10:00~12:00、
13:00~15:00
 - ① 役場2階第5会議室② 役場2階
第4会議室
 - ③ いじめ、差別など人権全般に関
する相談
 - ④ 人権擁護委員
 - ⑤ 地域協働課 ☎0561(56)0727
- *上記以外の日程を希望する場合は、お問い
合わせください。

行政相談

- ① 5/9、6/6(木)13:30~15:30
- ② いこまい館2階会議室A
- ③ 行政全般に関する意見、相談
- ④ 行政相談委員
- ⑤ 地域協働課 ☎0561(56)0727

無料法律相談

- ① 5/23(木)10:00~12:00、
13:30~16:30
 - ② 役場1階第1会議室
 - ③ 土地、相続、家庭問題などの初歩的
な相談(1人30分以内、10人まで)
 - ④ 弁護士
 - ⑤ 地域協働課 ☎0561(56)0727
- 5/13(月)8:30から受け付け

消費生活相談

- ① 毎週火曜日9:00~12:00、
金曜日13:00~16:00* 受け
付けは、終了時間の30分前まで
(祝日を除く)
- ② 役場2階第5会議室
- ③ 悪質商法、契約や解約のトラブ
ルなど消費生活に関する相談
- ④ 消費生活相談員
- ⑤ 地域協働課 ☎0561(56)0727

男女共同参画に関する権利侵害の相談

- ① 毎週月~金曜日8:30~17:15
(祝日を除く)
- ② 地域協働課
- ③ 性別による権利の侵害に関する相談
- ④ 町職員が相談の申し出を受け付
けた後、関係機関へ紹介
- ⑤ 地域協働課 ☎0561(56)0727

教育相談

- ① 毎週月~金曜日9:00~15:00
(祝日を除く)
- ② ハートフル東郷
(愛知池運動公園管理棟内)
- ③ 就学、いじめや不登校、家庭教
育などの相談
- ④ 指導員
- ⑤ ハートフル東郷 ☎0561(38)4334

女性悩みごと相談

- ① 5/9、23(木)10:00~15:30
- ② 役場2階第5会議室
- ③ 配偶者からの暴力など、女性福
祉に関する相談(電話相談可)
- ④ 県女性相談員
- ⑤ 子育て応援課 ☎0561(56)0736

母子父子家庭等自立・就業支援相談

- ① 5/15(水)10:00~15:30
- ② 役場2階第5会議室
- ③ 母子父子家庭などの自立に向け
た総合的な相談
- ④ 県母子・父子自立支援員
- ⑤ 子育て応援課 ☎0561(56)0736

子ども相談・子どもの権利侵害の相談

- ① 毎週月~金曜日9:00~17:00
(祝日を除く)
- ② 子育て応援課
- ③ 子どもおよび子どもの権利侵害
に関する相談(電話相談可)
- ④ こども家庭相談員、子育て応援課職員
- ⑤ 子育て応援課 ☎0561(56)0736

家庭訪問

- ① 毎週月~金曜日9:00~17:00
(祝日を除く)
- ② 保健師が家庭に訪問し、健康や
子育てに関する相談
- ③ 健康推進課 ☎0561(37)5813

からだ・こころの健康相談

- ① 毎週月曜日9:00~12:00
(祝日を除く)
- ② 健康推進課(いこまい館内)
- ③ からだやこころに関する相談
(電話相談可)
- ④ 保健師
- ⑤ 健康推進課 ☎0561(37)5813

みんなの栄養相談

- ① 毎週月~金曜日9:00~16:00
(祝日を除く)
- ② 健康推進課(いこまい館内)
- ③ 栄養相談、食生活に関する相談、
離乳食の相談など
- ④ 管理栄養士
- ⑤ 健康推進課 ☎0561(37)5813

高齢者総合相談

- ① 毎週月~金曜日(祝日を除く)
② ①8:30~17:15
②8:45~17:30
- ③ ① 町北部地域包括支援センター
(いこまい館内)
② 町南部地域包括支援センター
東郷苑(春木字下正葉廻間
4337-13愛厚ホーム東郷苑内)
- ④ 高齢者の生活全般や介護など
- ▼相談できる対象の地域
- ⑤ ① 諸輪、和合、和合ヶ丘、諸輪
住宅、白鳥、御岳、押草団地南、
押草団地北、北山台
② 傍示本、祐福寺、部田、白土、
春木台、西白土、部田山、清水
- ⑥ 地域包括支援センター職員
- ⑦ ① 町北部地域包括支援センター
☎0561(38)8551
② 町南部地域包括支援センター
東郷苑 ☎0561(56)3112

成年後見相談

- ① 5/16(木)13:30~14:15、
14:30~15:15、15:30~16:15
- ② 役場1階第1会議室
- ③ 判断能力が不十分な人の成年後
見制度利用についての相談
- ④ 尾張東部成年後見センター相談員
- ⑤ 尾張東部成年後見センター
☎0561(75)5008

労働相談

- ① 5/8(水)9:30~12:00
6/12(水)13:30~16:00
- ② 役場2階第5会議室
- ③ 解雇、労働時間、賃金、人間関係、
退職金、年金などの労働問題
- ④ 社会保険労務士
- ⑤ 産業振興課 ☎0561(56)0741

まちの話題

みんなで走り、楽しさを知る

村上 弓月さん

今年の3月25日に香港で行われた

第3回アジアユース陸上競技選手権大会で、女子の部2000m障害で優勝に輝いた清水在住の村上弓月さん。今回は、村上さんに大会で優勝するまでの様子や、陸上を始めたきっかけなどを伺いました。

初めての海外の舞台

海外で競技をするのは初めてだった村上さん。他の日本人選手も初対面で、香港へ着くまでは慣れない環境が試合に影響しな



村上さん（左）と陸上部員

と心配はありませんでした。

試合のときは、「思っていたより緊張しませんでした」と話すように、落ち着いたレース展開で見事優勝。

優勝が決まったときは、「すべて信じられませんでした」が、表彰台に上がると優勝した実感が湧いてきました」と振り返ります。

走る楽しさを知った

村上さんが陸上を始めたきっかけは、中学生のときに当時所属していたバスケットボール部のメンバーで駅伝大会に出場したことだそうです。「仲間と一緒に走ったことで、走る楽しさを知りました」と笑顔で話します。

高校に入って本格的に陸上部に入った村上さんは、普段は長距離走を練習しています。今回優勝した障害の種目は、大会の出場が決まってから練習を始めたそうで、才能が伺えます。

トップ選手の姿をモチベーションに

陸上部の長距離走で同学年の女子部員は村上さん一人。「気持ちを共有できず寂しいと感じ

ることもありました」と話しますが、他学年の女子部員と歓談したり、とても仲が良いようです。

昨年はタイムが伸びず、悩んだこともありましたが、「大学駅伝などの動画でトップ選手が走っている様子を見て、自分もこうなりたい」と思い、モチベーションを維持しています」と話します。

これからの目標

村上さんは現在、陸上部で平日の授業後と土曜日に練習をしています。高校3年生になった村上さんは、「まだインターハイに出場したことがないので、今年はインターハイに出場したいです。アジアユース陸上競技選手権で優勝した経験は、インターハイ出場につながると思います」と練習を続ける意欲を見せます。

高校を卒業した後も陸上を続け、「大学でインターカレッジに出場し、将来はトレーナーになりたいと考えています」と微笑む村上さん。

最終笑顔で話す村上さんからは、走ることが楽しいという気持ち伝わってきました。

村上さんの今後の活躍が楽しみです。

そだ 育っています! No.436



かつきくん、いつもここに笑顔がかわいいね。まだまだ甘えん坊だけど、もうすぐお兄ちゃんになるんだね。

妹が産まれたら、2人仲よくして、妹を守る強い男の子になってね。

お父さんもお母さんも、かつきくんが大好きだよ。これからも仲良し家族でいようね。



かつき 嘉月くん (1歳)

西原 嘉基さん・綾子さんの 長男

東郷診療所所長の
久保奈津子です。



ドクター久保の

健康 ワンポイント アドバイス!

特定健診・長寿健診を

受けましょう

高血圧・糖尿病・脂質異常症・高尿酸血症は、始めのうちは自覚症状がなく、知らない間に病気が進行してしまいます。

さらに動脈硬化を起こし、狭心症や心筋梗塞などの心疾患や脳卒中にかかるリスクが高くなります。

健康状態を把握するため、特定・長寿健診を受け、食事や運動などの生活習慣を見直すことが大切です。

75歳以上の長寿健診には、栄養状態を評価する検査項目として、アルブミンがあります。アルブミンは、たんぱく質の一種で、体のさまざまな組織をつくる材料となります。

不足すると貧血や骨折、肺炎や結核などの感染症、さらには脳出血まで起こす恐れがあります。アルブミン値を確認し、食事の内容を見直しましょう。

町では、特定健診・長寿健診の受診対象者に、健診のお知らせを郵送して

います。

東郷診療所など、町指定医療機関で健診を受ける人は、同封された受診券と保険証を忘れずにお持ちください。

●男性に対する風しん抗体検査と定期予防接種のご案内

2019年度から、昭和37年4月2日～54年4月1日生の男性を対象に、風しん抗体検査と風しんの定期予防接種を実施します。

また、昭和47年4月2日～54年4月1日生の男性に対して、抗体検査・定期接種の案内・クーポン券の送付を健康推進課が実施します。

なお、昭和37年4月2日～47年4月1日生の男性で、クーポン券を希望する場合は、健康推進課で発行しますので、お申し込みください。

4月にご自宅に送付があったクーポン券は、健診を受けるときに、受診券と保険証と一緒に持参しましょう。

日ごろから健康に自信があり、かかりつけ医がいない人も、この機会に健診を受けましょう。

図書館だより

図書館行事

おはなし会

▼とき 5月4日、25日(土)午後2時30分～3時30分

▼ところ 図書館お話しコーナー

▼内容 絵本などの読み聞かせ

お楽しみ会

▼とき 5月11日(土)午後2時30分～3時30分

▼ところ 町民会館3階視聴覚室

▼内容 絵本などの読み聞かせ、映画会 チップとデール「リスの汽車ごっこ」、「リスのいたずら合戦」

5月の休館日

毎週火曜日(7日、14日、21日、28日)

と蔵書点検による休館(15日～24日)。

※蔵書点検中はインターネット予約を受け付けていません。また、5月13日(月)までは特別貸出を行います。

新着図書

一般向け

『あなたがひとりで生きていく時に

『個性ハッケン!5いのちを守る』
田沼茂紀 監修



知っておいてほしいこと』

辰巳渚

『つくもがみ笑います』

ます 畠中恵

『天井美術館』

五十嵐太郎ほか

『12色で描けるはじめての日本画教室』

安原成美

『鳥くんの比べて識別!野鳥図鑑』

永井真人

『ウイリーのぼうけん』

マーガレット・ワイズ・ブラウン

『『いたいっ!』がうんだ大発明』

バリー・ウィッテンシユタイン

『少女は森からやってきた』

『そらのうえのそらでんせん』鎌田歩

『少年は森から』

『そらのうえのそらでんせん』鎌田歩

『少年は森から』

『そらのうえのそらでんせん』鎌田歩

『少年は森から』

『そらのうえのそらでんせん』鎌田歩

『少年は森から』

『そらのうえのそらでんせん』鎌田歩

『少年は森から』

『そらのうえのそらでんせん』鎌田歩

『少年は森から』

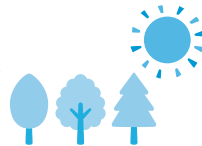
『そらのうえのそらでんせん』鎌田歩

『少年は森から』

『そらのうえのそらでんせん』鎌田歩

問い合わせ
町立図書館(町民会館内)
☎0561(38)2900





掲示板

●1日(水)、2日(木)、3日(金)、6日(月)は祝日等ですが、可燃ごみ、資源ごみは通常通り収集し、東郷美化センターも通常通り営業します。

皆さんへ
のお願い

バケツなどの硬質プラスチック(硬いプラスチック)は、燃えるごみとして出すようお願いします。適切な分別にご協力ください。

◆燃えるごみ(可燃)、金属類ごみ、陶磁器・ガラスごみ、ビン・ペットボトルの収集日(5月)

地区	可燃 (毎週)	金属類	陶磁器 ガラス	ビン・ペットボトル(地区資源回収)			
				資源回収場所	回収日		
祐福寺	月・木	8・22日 (第2・4水曜日)	22日 (第4水曜日)	祐福寺公民館・東郷春木クリニック横	5月12日(日) (第2日曜日)		
部田				部田コミセン・ビレッジハウス東郷			
西白土	西白土ふれあいセンター						
部田山	部田山コミセン						
清水	清水コミセン						
傍示本	火・金			1・15日 (第1・3水曜日)		15日 (第3水曜日)	傍示本公民館
傍示本の一部 (春木川より北東側)							和合公民館・知々釜グラウンド・牛廻間区駐車場
和合							諸輪住宅集会所
諸輪住宅							和合ヶ丘コミセン
和合ヶ丘	月・木			8・22日		22日	春木台コミセン
春木台		白鳥コミセン・高嶺公園・					
白鳥		尼ヶ根公園					
御岳		御獄公園・大坊池公園					
押草団地(北)		押草団地 204 棟横ごみ集積所					
押草団地(南)		押草団地 407 棟前					
諸輪		諸輪公民館	5月12日(日)				
北山台		北山台コミセン・中央公園	5月19日(日) (第3日曜日)				
白土	白土コミセン・ゲートボール駐車場・ラドーニ東郷(ビンのみ)・レインボー東白土(ビンのみ)						

■燃えるごみ、金属類ごみ、陶磁器・ガラスごみの出し方

◎燃えるごみ、金属類ごみ、陶磁器・ガラスごみは、収集日の朝(8:00)までに町指定のごみ袋に入れて、ごみ集積場に出してください。

◎前日の夜など収集日以外に出すと、ごみ集積場所付近の住民に迷惑となります。ルールを守り、集積場所をきれいに保ちましょう。

◎町指定のごみ袋が貼り付けてあるだけでは収集しません。必ず袋の中に入れてください。袋に入らないものは、粗大ごみとして出してください。

■ビン・ペットボトルの出し方

◎設置してあるかご、袋に分別して出してください。

◎ビンは中を洗い、ふたはできるだけ外してください。

◎ペットボトルは中を洗い、軽くつぶして出してください(外側のラベルは、はがしてください)。ふた・ラベルは、本体とは別に回収します。

◆資源回収にご協力ください

施設名	利用時間	一方の施設でのみ回収している品目	共通の回収品目
北部資源回収ステーション (愛知中部水道企業団南東) 中部資源回収ステーション (中部保育園駐車場内)	9:00~16:30 〔休業日:月曜日〕	小型家電(パソコン含む)、プラスチック製容器包装、ペットボトル、ペットボトルキャップ、紙製容器包装、雑がみ	新聞、雑誌、段ボール、紙パック、古着、ビン、アルミ缶、スチール缶、蛍光管、乾電池、ボタン電池、充電式電池、廃食用油、白色トレイ、スプレー缶、使い捨てライター、割りばし、インクカートリッジ、水銀入り体温計、バッテリー
尾三衛生組合 東郷美化センター (資源回収ストックヤード) ☎0561(38)2226	月~金曜日 8:30~12:00 13:00~16:30 土曜日 8:30~11:30 〔休業日:日曜日〕	金属製調理器具、小型家電(特定対象品目に限る)、CD及びDVD(同ケースも含む)、刃物	



連休中のごみ・し尿収集業務案内

- 連休中でも、次のものは通常とおりです。
 - ・可燃ごみ、資源ごみ（金属類、陶磁器・ガラス）の収集日
 - ・北部、中部資源回収ステーションの営業日
 - ・尾三衛生組合への直接搬入
- ※可燃ごみの収集時間は、通常と異なる場合があります。
 ※連休中は、尾三衛生組合の混雑が予想されます。時間に余裕を持ってご利用ください。



●粗大ごみの戸別収集

	収集日
4月26日(金)までに申し込んだ人	5月9日(木)

※5月2日(木・祝)の収集はありません。
 また、4月27日(土)から5月6日(月・振)までは予約の申し込みを受け付けません。

- し尿汲み取り・浄化槽清掃
 連休中は収集できない場合があります。詳しくは、収集運搬業者にお問い合わせください。

生ごみ処理機器購入補助金を交付

町では、生ごみ処理機を購入された人に補助金を交付しています。

●電動生ごみ処理機

補助額 購入金額の2分の1（限度額2万円）
対象者 町内世帯 ※1世帯につき1基まで。ただし、補助金交付決定年度から5年を経過した場合は、再購入世帯も対象（2019年度は、平成26年3月31日以前に補助金交付の決定を受けた人が対象）

●生ごみ処理容器

補助額 購入金額の2分の1（限度額3,000円）
対象 町内世帯（1世帯につき2基まで）



◎共通事項

購入条件 県内の販売店で購入したもの
申請期限 購入年度の3月31日まで
手続き 申請書（環境課で配布）を環境課へ提出してください。

※購入の際、販売店に記入してもらう書類などもあります。申請に必要な書類など詳しくは、環境課へお問い合わせください。



「流域モニタリング一斉調査」参加者募集

河川やため池など身近な水環境に興味を持ってもらうため、県民を対象に県内全域で「流域モニタリング一斉調査」を実施します。

この調査は、参加者の五感により水の色やにおいなどを評価するもので、誰でも簡単にできます。

対象 県民（小学生以下は保護者と一緒に参加）

調査期間 6月5日（環境の日）～9月末（期間内に調査ができない場合は、時期を変更して調査することも可能です。）

調査内容 身近な水辺（川、湖、水路、海、ため池など）で①水質②水量③生態系④水辺の様子について調査を行い、所定の調査票にて報告

申し込み 5月15日（水）までに☎0561(56)0729、FAX 0561(38)7933、メール tgo-kankyo@town.aichi-togo.lg.jpいずれかの方法で環境課へ。



尾三衛生組合へのごみの直接持ち込み

家庭から出た可燃・不燃・粗大ごみは、尾三衛生組合東郷美化センターに直接持ち込み、処分できます。

搬入時間

- ・月～金曜日 8:30～12:00、13:00～16:30
- ・土曜日 8:30～11:30

※祝日も通常どおり搬入可。

料金 20kgまで400円（超過分は10kgごとに200円加算）

持ち物 運転免許証など町内在住を証明できるもの

問い合わせ 尾三衛生組合☎0561(38)2226

粗大ごみ収集の予約は受付専用電話で（受付センターへ）

フリーダイヤル☎ 0120(470)530

（受け付けは月～金曜日の9:00～17:00）

- ◆土・日曜日、祝日は受け付けできません。
- ◆申し込みされた翌週の木曜日に収集します。ただし、4月26日(金)までに出されたものは、5月9日(木)に収集します。
- ◆1回の収集は1世帯5個までです。(1個510円)
- ◆収集券は、お近くのスーパー、コンビニなどで買い求めください。
- ◆事業所から排出される物は対象外です。
- ◆収集日前3日以内の申し込み内容の変更は、環境課へご連絡ください。

申し込み・問い合わせ 健康推進課 ☎ 0561(37)5813

予防接種法に基づく予防接種

	種目・対象者	とき	その他
集団接種	BCG・12カ月未満児	5月15日(水)、28日(火)、6月5日(水)	標準的な接種期間は、生後5カ月～8カ月未満
	受付時間 13:20～14:00 場所 健康づくりセンター（いこまい館内） 持ち物 母子健康手帳、予診票(要記入)、体温計 ※体調が心配な人は、当日主治医の許可を得てからお越しください。 お願い 接種時にお子さんの体を支えてもらうため、保護者の人はズボンなどでお越しください。		
個別接種	4種混合、2種混合、麻しん風しん(混合ワクチン)、水痘、不活化ポリオ、日本脳炎、Hib(ヒブ)、小児用肺炎球菌、B型肝炎、子宮頸がんの予防接種は、年間を通じて実施しています。 予防接種つづりの中の予診票をお持ちの上、町指定医療機関で接種してください。(要予約) 予診票がない人は、母子健康手帳を持って健康推進課(いこまい館内)へお越しください。		

上記予防接種の注意

- ・母子健康手帳を忘れると接種できません。
- ・事前に予防接種説明書「予防接種と子どもの健康」を読んできてください。
- ・乳幼児、小中学生の予防接種で、町外(県内に限る)の主治医による接種が必要な人は、接種前に必ず健康推進課に申請してください。申請がないと全額本人負担となります。
- ・お子さんが定期接種を受ける場合、保護者(親権を行う者または後見人)が同伴してください。やむを得ない理由により同伴できない場合は、お子さんの健康状態を普段からよく知っていて、予診票の内容をよく理解している親族などが同伴してください。その場合は保護者の委任状が必要ですので、健康推進課にお問い合わせください。



歯科健診とフッ素塗布 ～むし歯予防DAY～

とき 6月1日(土)(具体的な時間は歯科医院ごとに異なります。)

ところ 町指定歯科医療機関(3ページ参照)

対象 町に住所を有する1歳6カ月～年長児

料金 無料

申し込み 5月18日(土)までに**希望する歯科医院に直接電話予約**をしてください。



母子健康手帳・妊産婦乳児健康診査受診票の交付

妊娠初期から妊婦健診を受けられるよう、早めに申請しましょう。〔健康づくりセンター(いこまい館内)で随時交付〕

受診票の交付には、マイナンバーが必要です。①個人番号の通知カード②個人番号の表示がある住民票③個人番号カードのいずれかをお持ちください。(①②の場合は、運転免許証など写真付きの本人確認書類も必要です。また、妊婦本人以外が代理で申請する場合は、委任状と代理人の写真付きの本人確認書類も必要です)

女性の風しん予防接種費用を助成

助成期間 2020年3月31日(火)まで

助成内容 接種費用の自己負担額の半額(上限5,000円)を償還払い(助成は1人1回限り)

※生活保護世帯、住民税非課税世帯の人は無料ですが、事前に申請が必要です。接種前に健康推進課へお越しください。

対象 ①県風しん抗体検査事業の抗体検査を受け、抗体が十分でないと確認できた女性②過去に風しん抗体検査を受け(県風しん抗体検査事業の抗体検査を除く)、抗体が十分でないと確認できた女性のうち次の㉠～㉣を全て満たす人⑦妊婦でない⑧風しんワクチン(麻しん風しん混合ワクチンを含む)の接種歴がない⑨風しん既往歴がない

申し込み ①予防接種の領収書②印鑑③振込口座の分かるもの④検査結果通知書(自費などで受けた人は、検査結果の分かるもの)をお持ちの上、健康推進課へ。

注意事項 ①免疫ができるまで、ワクチン接種後2カ月間の避妊が必要です。②予防接種法に定められていない予防接種です。万一、ワクチン接種により重篤な副反応が生じたときは、町が加入している保険による救済措置があります。また、医薬品の副作用による健康被害は、薬品医療機器総合機構救済制度による救済の対象となります。



	事業名	とき	対象	内容・その他
健診	4か月児健診	5月8日(水)	平成30年12月21日～1月10日生	持ち物:母子健康手帳、アンケート(要記入)、バスタオル
		5月22日(水)	平成31年1月11日～1月31日生	
	1歳6か月児健診	5月14日(火)	平成29年10月生	持ち物:母子健康手帳、アンケート(要記入)、タオル、フッ素代300円(希望者のみ) ※歯みがきをしてからお越しください。(フッ素は、きれいな状態の歯に塗ることで効果が得られます)
	2歳児歯科健診	5月9日(木)	平成29年4月生	
		6月6日(木)	平成29年5月生	
	3歳児健診	5月7日(火)	平成28年4月生	持ち物:母子健康手帳、アンケート(要記入)、目と耳のアンケート(要記入)、尿
6月4日(火)		平成28年5月生		
※受付時間…4か月児健診(第2子以降は13:10、第1子は13:45)、その他の健診…個別通知した時間 ※未受診の人も上記の日程にお越しください。また、該当する健診日に受けられない場合は、次回の健診日にお越しください。				
相談	お誕生日相談 (11、12カ月児)	5月30日(木) 受付第1子…9:30 第2子以降…10:20 ※個別に通知します	平成30年5月生	身長・体重測定、お話「お口のお手入れ」「ことばの育て方」「1歳からの食事」、個別相談、栄養相談(医師による診察はありません) 持ち物:母子健康手帳、お誕生日相談アンケート
	赤ちゃん相談 離乳食相談	5月7日、6月4日(火) 受付10:00～11:00	0～12カ月児	身長・体重測定 保健師による子育て相談(発育、発達、くせ、気になることなど) 管理栄養士による栄養相談
	育児相談 栄養相談	5月14日、28日(火) 受付10:00～11:00	0カ月～就学前	
	ことばの相談	5月16日(木) 9:00～正午	1歳6カ月児～3歳	臨床心理士によることば、発達、育児の相談 ※予約制(1人1時間程度)
	子育て相談 (電話・面接)	月～金曜日 9:00～16:00	妊産婦、乳幼児	保健師による子育て、しつけ、発達、病気などの相談 ※面接の場合は事前にご連絡ください。
教室	離乳食教室 (初期編:離乳食を いちから学びます)	6月12日(水) 受付9:50 ※託児申し込み者は9:30 開催10:00～11:30	3～6カ月の児を持つ親 (定員15人)	初めての離乳食の調理実習と試食、お話(相談可) 持ち物:母子健康手帳、筆記用具、エプロン、三角巾、食器用布巾、手拭き ※予約制 ※託児(0歳児のみ・1人につき200円)は要予約。 希望者は6月5日(水)までに申し込んでください。なお、お子さんの同伴はお控えください。
	なかよし教室	うさぎ組 5月23日(木) ぞう組 5月23日(木) 受付9:10から 開催9:30～11:00	うさぎ組 おおむね1歳6カ月～2歳 ぞう組 おおむね2歳～就園前	ことば、発達、育児について心配のある親子向けの教室です。うさぎ組とぞう組を合同で行います。 担当:保健師、保育士、臨床心理士※要事前相談
	あひるクラブ (双子交流会)	5月8日、6月5日(水) 開催10:30～11:30	双子・三つ子を持つ親 および妊娠中の人	双子・三つ子を妊娠中の人、および子育て中のお父さん、お母さんの集まりです。 ※5月8日(水)は、開放日のため保健師はいません
	パパママ教室 <small>もくよく</small> (沐浴編)	5月25日(土) 開催9:30～11:30	妊婦と夫 妊婦のみも可	「陣痛緩和マッサージ」「沐浴体験」 持ち物:母子健康手帳、バスタオル ※予約制
	場所:健康づくりセンター(いこまい館内)			

「こころの体温計」でメンタルヘルスチェックを

新しい生活が始まり、心や体の疲れや不調を感じていませんか。町では、ストレスや落ち込み度を簡単にチェックできる「こころの体温計」システムを、町ホームページに導入しています。自分自身や家族、大切な人のこころのケアにぜひご利用ください。



時間外電話相談「育児もしもしキャッチ」

「育児もしもしキャッチ」は、あいち小児保健医療総合センターが行っている相談窓口です。育児相談や母と子の健康に関する相談を専門の相談員に相談できます。

2019年度の相談日は、祝日及び年末年始を除く火曜日から土曜日までです。

専用電話 0562-43-0555(午後5時～9時)

イベント
情報

Up-and-coming
event information

第19回春の文化祭

主催：東郷町文化協会

◆とき 5月18日(土)、19日(日)

◆ところ 町民会館

◎作品展示・呈茶席 (呈茶券400円)

18日午前10時～午後4時

19日午前10時～午後3時

◎囲碁大会

18日午前10時～午後3時

◎芸能大会

19日午前10時～午後4時

◎体験コーナー

18日・19日…抹茶、琴、絵手紙、陶芸、お面づくり

19日…囲碁

◎販売コーナー…陶芸品、手芸品、和紙製品

※時間・内容は変更になる場合があります。

◆問い合わせ 生涯学習課 ☎0561 (38) 6411



とうごうチャンネル

とうごうチャンネルはリニューアルのため、しばらくお休みします。秋頃から放送を予定していますので、楽しみに！

※スマートフォンで右のQRコードを読み取ると、YouTubeでこれまでの動画を見られます。



CCNet12CHで放送中



▲読み取ってください

愛♡広報紙

婚姻・出産の記念に特別な広報紙をプレゼント



マチイロ

「広報とうごう」閲覧アプリ



表紙写真と もう1枚



表紙の写真の説明

4/5に町立小学校で入学式が行われました。新一年生は教室で担任の先生から名前を呼ばれると、大きな声で元気に返事をしていました。また、今年も株式会社東郷製作所から新一年生に黄色の安全帽子が贈られました。諸輪小学校では贈呈式が行われ、代表児童が相羽副社長から帽子を受け取りました。児童は真新しい帽子を嬉しそうに被っていました。