



東郷町イメージキャラクター
トッピー



令和初日婚の皆さん（5月1日）

特集

- 第16回じどうかんこどもまつり P2
- 妊産婦タクシー料金助成事業が始まります・・ P2
- 高齢者社会参加ポイント制度が始まります・・ P3
- 平成30年度の財政状況の公表 P4

情報 BOX P 5

防災・防犯情報コーナー..... P14

外国語情報コーナー..... P14

相談窓口一覧..... P15

フォトダイアリー..... P16

町政ニュース..... P18

まちの話題..... P20

健康ワンポイントアドバイス・・ P21

図書館だより..... P21

環境インフォメーション..... P22

健康インフォメーション..... P24

イベント情報..... P26



じどうかん

第16回

こどもまつり

こどもスタッフたちが考えたあそびがいっぱい！
ママたちによるフリーマーケットも開催。

と き 6月9日(日)
13:00～16:00
ところ 町総合体育館



児童館から会場まで
臨時バスが出ます。

行き		
北部児童館(発)	12:00	12:30
東部児童館(発)	12:10	12:40
役場正面玄関(着)	12:20	12:50

行き	
西部児童館(発)	12:20
兵庫児童館(発)	12:30
南部児童館(発)	12:40
役場正面玄関(着)	12:50

帰り		
役場正面玄関(発)	16:30	17:00
東部児童館(着)	16:40	17:10
北部児童館(着)	16:50	17:20

帰り	
役場正面玄関(発)	16:30
南部児童館(着)	16:40
兵庫児童館(着)	16:50
西部児童館(着)	17:00

▼問い合わせ こども保育課 ☎ 0561 (56) 0737

※当日は小学校・児童館で配布した参加チケットをお持ちください。

参加チケットには抽選会の抽選券が付いています。

※詳しくは、各児童館にお問い合わせください。

内容

- 式典 子ども意見発表・優良子ども会表彰など
- ステージイベント 健康づくりリーダー/リズムジャンプ/けん玉選手権/大抽選会
- あそびブース(児童館ブース) ドキドキにんじゃやしき/日本!クイズ王/ピンポン玉を運べ!/占いの館/ゴーストのなぞをつかめ!/見つけろ!スタッフ
- あそびブース(参加団体ブース) プラ板でストラップ(ジュニアリーダー)/スマートボールなど(民生委員・児童委員)/バルーンアート(更生保護女性会)/読み聞かせ(絵本の箱)/ちょっと怖いお話(魔女みなな)/在日インドネシア留学生協会

妊産婦タクシー料金助成事業が始まります

妊産婦の移動負担を軽減し、健やかな出産と育児を支援するため、新たに6月から指定タクシー業者を利用した時の料金の一部を助成します。

助成額 タクシー料金助成利用券 1万円分(1枚200円券50枚つづり)

対象者 次の①～③をすべて満たす人

- ①本町に住所を有する人
- ②平成31年4月1日以降に出産または出産予定の妊産婦
- ③町障がい者タクシー料金助成利用券の対象ではない人

有効期限 助成利用券交付日から出産予定日の6ヵ月後の末日まで

対象事業者 愛知つばめ交通(株)、宝タクシーグループ、瀬戸自動車運送(株)マルセタクシー、名鉄西部交通、明和タクシーグループ、フジタクシーグループ、カナレタクシー、名古屋市個人タクシー協同組合、親和個人タクシー協同組合

申し込み 助成利用券交付申請書、妊娠届出書または母子健康手帳(出産予定日が記入されていること)、印鑑をお持ちの上、健康推進課窓口で6月4日(火)から受け付け。

※代理人が申し込みする場合は、代理人の印鑑も必要です。

▼問い合わせ 健康推進課 ☎ 0561 (37) 5813



6月から

高齢者社会参加ポイント制度が始まります



町では、社会参加や生きがいづくりを積極的に支援することにより高齢者の外出や交流を促し、閉じこもりや孤立化を防ぐことを目的に高齢者社会参加ポイント制度を始めます。

町に登録しているサロンや一般介護予防教室などに参加することでポイントを獲得し、15ポイントに達するとコンビニエンスストアや書店などで使えるクオカードと交換できます。

◆対象者

町内在住の満65歳以上の人

◆参加期間：2019年度ポイント付与期間

6月1日～2020年3月31日

◆ポイントをもらう

① 社会参加ポイント手帳を（以後、手帳）役場高齢者支援課などで受け取る。

② 手帳を持って、積極的に町内のサロンや一般介護予防教室などに参加する。

③ 手帳にスタンプを押してもらう。（1日最大1スタンプ）

◆ポイントを交換する

① 手帳のポイントの数を確認後、「高齢者社会参加ポイント交換申請書」を記入する。

② 町社会福祉協議会に手帳を持って行く。

③ 手帳のスタンプ数を確認した後、15ポイントごとに500円のクオカードをもらう（1人当たり最大年間60ポイント2,000円まで）。

◆2019年度ポイント交換最終期限

2021年3月31日まで

●高齢者社会参加ポイントがもらえる活動

（5月15日時点でポイントの対象となる活動は、8ページに掲載している介護予防教室の活動と次の一覧の活動です。詳しくは高齢者支援課にお問い合わせください）

団体・教室名	活動場所	団体・教室名	活動場所	団体・教室名	活動場所
いきいき交流教室	いこまい館多目的A	サロンひだまり	和合ヶ丘コミュニティセンター	なかよし	白土コミュニティセンター
各老人クラブの活動	シニアハウスほか	さわやかゆうゆう	ギャラリー悠遊	白土カラオケ同好会	白土コミュニティセンター
JA さわやか東郷（諸輪・和合・傍示本・祐福寺・部田・部田山）	各地区公民館・コミュニティセンター	りんりん健康体操	御岳コミュニティセンター	健康歌声白土サロンピーチクパーチク	白土コミュニティセンター
健やか教室	諸輪公民館	清水コミセン「いきいきサロン」	清水コミュニティセンター	サロン白土	白土コミュニティセンター
北山台健康づくりの会	北山台コミュニティセンター	西山フォークダンス教室	部田山コミュニティセンター	白土絵画教室	白土コミュニティセンター
傍示本サロン	傍示本区民ホール	部田山サロン	部田山コミュニティセンター	笑って楽しく	白土コミュニティセンター
和話の会	和合ヶ丘コミュニティセンター	白土健康づくり	白土コミュニティセンター		
土曜サロン	和合ヶ丘コミュニティセンター	白土グランパ	白土コミュニティセンター		

問い合わせ

高齢者支援課 ☎0561(56)0735

平成30年度の財政状況の公表

■問い合わせ 総務財政課 ☎ 0561 (38) 3112

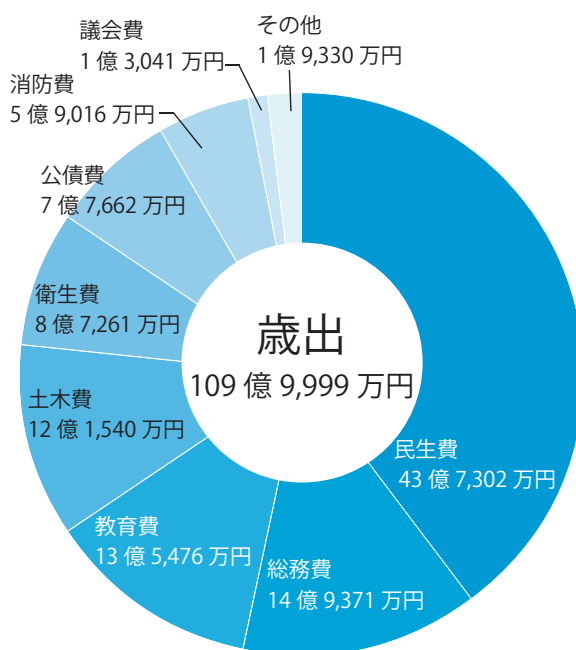
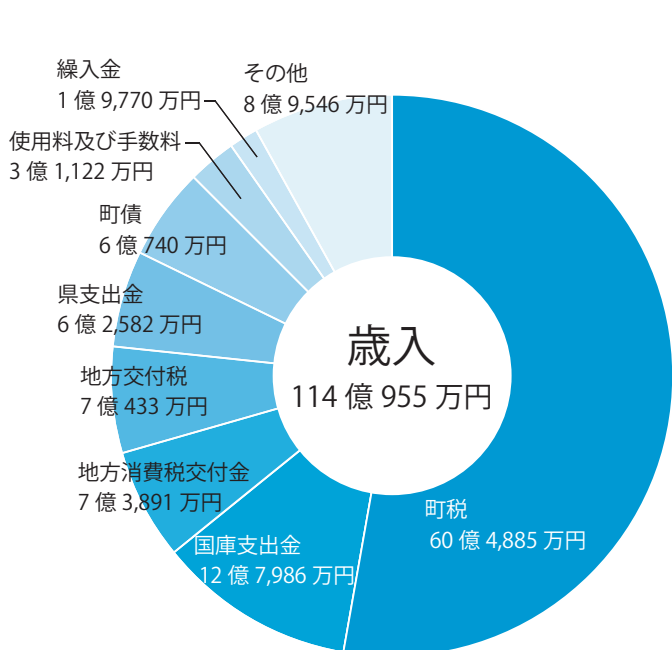
皆さんに納めていただいた税金が、どのように使われているかを知っていただくため、町の財政状況をお知らせします。

今回は、2019年3月31日現在の状況です。

なお、2019年4月1日～5月31日の2か月の間で出納を整理した上で決算を行いますので、**平成30年度の決算額とは異なります。**

一般会計

予算額 132億5,447万円



特別会計

会計名	予算額	歳入	歳出
国民健康保険	36億6,991万円	33億5,336万円	34億5,888万円
国民健康保険東郷診療所	1億3,057万円	1億987万円	1億1,266万円
後期高齢者医療	5億493万円	4億7,257万円	4億4,157万円
介護保険	23億4,096万円	23億1,947万円	21億986万円
下水道事業	9億1,324万円	8億7,919万円	7億8,464万円
旭ヶ丘団地汚水処理事業	416万円	1,053万円	219万円
合計	75億6,377万円	71億4,499万円	69億980万円

町債残高の状況

区分	現在高
一般会計	84億3,185万円
下水道事業特別会計	42億5,448万円
合計	126億8,633万円

基金の状況

区分	現在高
一般会計	19億5,487万円
特別会計	2億2,915万円
合計	21億8,402万円

スポーツ



レクスポの日

生涯学習課 ☎0561(76)0030

時 6月7日(金)午後7時〜9時

所 町総合体育館アリーナ

内 フアミリーバドミントン、ドッジビー、タスポニー、夢ボール、カローリングなど

家族体力つくりの日

生涯学習課 ☎0561(76)0030

時 6月16日(日)午前9時30分〜11時

所 町内各小学校体育館・グラウンド

内 東郷・春木台・高嶺小：グラウンドゴルフ大会、諸輪・兵庫小：夢ボール、音貝小：レクス・インディアカ

ボート教室

生涯学習課 ☎0561(76)0030

時 6月23日、30日(日)午前9時30分〜11時30分

所 愛知池漕艇場

種 目 ボート(ナックルフォア)

対 小学4年生以上(小学生は保護者同伴)
定 30人(先着順)
¥ 一般1,000円、中学生以下500円(全2回)

申 6月14日(金)までに町総合体育館窓口へ。

日本代表選手が教えるボート教室

生涯学習課 ☎0561(76)0030

時 7月30日(火)、8月1日(木)、6日(火)、8日(木)、20日(火)、22日(木)、27日(火)、29日(木)

午前8時30分〜11時
所 愛知池および周辺施設
講 日本代表選手(デンスロー)

対 小学4年生〜高校2年生の町内在住、在学者(経験不問)

定 6人程度(抽選)
¥ 500円(全8回)

申 6月1日(土)〜21日(金)に町総合体育館窓口へ。

町・学校体育施設開放利用 責任者資格取得講習会

生涯学習課 ☎0561(76)0030

時 6月7日(金)午後7時から
所 町民会館2階大会議室

対 未受講または新たにチームの結成を予定している町内在住・

在勤の成人
申 6月7日(金)午後5時までに町総合体育館窓口へ。

学校体育施設開放利用 調整会

生涯学習課 ☎0561(76)0030

時 6月21日(金)午後7時から

所 町民会館2階大会議室

調整期間 7月1日〜9月30日

※再利用調整日には、利用希望日の属する月の前月25日からの3日間に翌月分、利用を希望する月の10日からの2日間にその月の15日から末日までの申請が可能(火曜日を除く)。

7月分：6月26日、27日、28日、7月10日、11日

8月分：7月25日、26日、27日、8月10日、11日

9月分：8月25日、26日、28日、9月11日、12日

第65回町民レクス・インディアカ大会

生涯学習課 ☎0561(76)0030

時 6月22日(土)午前9時〜午後5時(開会式：9時15分から、試合開始：9時45分から)

所 町総合体育館アリーナ

競技方法 3つのクラスに分

け、それぞれ総当たり戦
対 町内在住・在勤者
チ ャーム編成 5人以上を原則として、コートに男性は2人まで。
¥ 1チーム1,500円

※6月16日(日)午後7時から町民活動センターで開催する、インディアカ部会議または大会当日集金。

申 6月7日(金)〜14日(金)に町総合体育館窓口へ。

間 インディアカ部 林 ☎080(5114)7282(平日は午後5時30分以降対応可)

第19回町民ビーチボール大会

体育協会

時 7月28日(日)午前9時15分から(午前8時45分受け付け開始)

所 町総合体育館アリーナ

種 目 男子、女子、親子親と小学生、ジュニアの部(小中高生)

競技方法 リーグ戦

対 小学生以上の町内在住・在勤・在学者

チ ャーム編成 監督1人、選手6人以内

¥ 1チーム2,000円

※大会当日集金。

申 7月6日(土)までに町総合体

育館窓口または石川 ☎0561(39)0878へ。

スポーツ結果コーナー

第4回東郷近接春季中学生ソフトテニス大会

▼3月30日(土)、31日(日)愛知池運動公園テニスコート▼男子

①渡橋・横井(三好丘)▼女子①村山・二宮(逢妻)▼参加144人(72チーム)

春季レクス・インディアカ大会

▼4月7日(日)町総合体育館アリーナ▼①兵庫はじめちゃん▼参加95人(17チーム)

第27回町民春季ミックスダブルテニス大会

▼4月14日(日)愛知池運動公園テニスコート▼①平原慎一・二宮裕恵▼参加34人(17チーム)

第43回町民春季弓道大会

▼4月14日(日)町総合体育館弓道場▼男子①小林優大▼女子①柘植知絵子▼高校生男子①都竹風我▼高校生女子①烏星歩未▼参加50人



催し

舞台劇「あらしのよるに」

生涯学習課 ☎0561(38)4111

絵本から飛び出したカブとメイが躍動感溢れる舞台劇に。

時 7月20日(土)午後2時開演
(1時30分開場)

出演 演劇人冒険舎(内藤美佐子、you-jii)

所いこまい館 多目的室A

¥ 入場券500

円(全自由席・未就学児無料、要入場券)を町民会館(火曜日休み)窓口で発売中。電話予約も受け付け中。



何でもミュージカル

生涯学習課 ☎0561(38)4111

不思議の国のアリス

アリスのふしぎな冒険を一緒に楽しんでください。

時 9月1日(日)午後1時30分開演(1時開場)

所 町民会館ホール

出演 東郷少年少女合唱団、今井恭子(指揮)、定免唯奈(ピアノ)

¥ 入場券を6月1日(土)午前9時から町民会館(火曜日休み)窓口で無料配布。



詩吟発表会&マジックショー

和合病院デイケアメンバーと地元詩吟愛好家が、詩吟を発表します。後半は手嶋瑞峰先生がマジックを披露します。

時 6月26日(水)午後1時30分〜午後3時

所 地域活動支援センター 柏葉(諸輪字中木戸西276)

¥ 無料

申 不要(直接会場へ)。

問 地域活動支援センター 柏葉 ☎0561(72)8800

教科書展示会

教科書に対する理解や関心を深めてもらうため、2019年度の教科書の見本を展示します。

時 6月7日(金)〜7月1日(月)の午前9時〜午後4時(土・日

曜日を除く)

所 県総合教育センター 図書資料室(諸輪字上鉾88)

問 県教育委員会 義務教育課 ☎052(954)6799

募集



スポーツ推進審議会委員

生涯学習課 ☎0561(38)6411

スポーツの推進に町民の皆様
の意見を反映させるため、審議
会の委員を募集します。

委員の役目 スポーツ推進計画
などの本町のスポーツに関する重
要事項について審議などを行う。

募集人数 1人

応募資格 ①2019年9月1
日現在で満20歳以上の町内在
住・在勤・在学者②本町が設置
する他の審議会などの委員と
なっていない人③平日の昼間に
2時間程度開催する会議に出席
できる人

任期 2019年9月の委嘱の
日〜2022年3月31日

報酬 日額6,500円

選考方法 書類選考の上、決定
します。選考の結果は、応募者

本人に通知します。

本人に通知します。

応募方法 6月17日(月)までに①
申込書(生涯学習課窓口、町ホー
ムページで入手可)、②800
字程度の作文(テーマ「東郷町に
おけるスポーツの推進につい
て」)を生涯学習課へ持参、郵送
(〒470-0162 東郷町大字
春木字北反田14 東郷町生涯学習
課宛て) (必着)または shogai@town.aichi-togo.lg.jp
で提出。

※提出された書類は、返却しま
せん。

※作文は未発表のものに限る。
様式・用紙は自由。

2020年成人式実行委員

生涯学習課 ☎0561(38)6411

対平成11年4月2日〜平成12年
4月1日生まれの人

定10人程度

実行委員の役割

①実行委員会(時未定、所町民
会館)に参加し、記念品、アトラ
クションなど成人式に関わる企
画、準備をする。

②役割分担をし、前日のリハー
サル、当日の式典を運営する。

代表は、式典で新成人の誓いの
言葉を述べる。

申 7月31日(水)までに生涯学習

課へ提出。

所 町民会館ホール

お問い合わせ

電話

あなたの脳は損をしている!

デイサービスセンター
エイジトピア諸輪
☎0561-38-6700
<http://www.kuntokukai.or.jp/morowa/>

予防介護運動で
脳は活性化
できます。

是非一度
体験を!

諸輪小学校
諸輪保育園
諸輪小学校東
北山台
5丁目
東郷町大字諸輪字後山60-5

課へ電話またはF0561(38)
9445 E tgo-shogai@town.
aichi-togoj.jp

2020年成人式

時1月12日(日)午後1時30分から
所町民会館ホール



東郷少年少女合唱団員

生涯学習課 ☎0561(38)6411

活動日 日曜日の午前(月2回程度)

所町民会館2階音楽室

講師 今井恭子

対小学生〜高校生

¥4,000円(半年分)



自衛官募集

安全安心課 ☎0561(56)0719

募集種目 自衛官候補生

対18歳以上33歳未満の人(32歳
の人は、採用予定月1日から起

算して3月に達する日の翌日の
翌月の末日現在、33歳に達して
いない人)

受付期間 随時。採用試験は毎
月実施。

問安全安心課、自衛隊瀬戸地
域事務所 ☎F0561(83)31
81、自衛隊愛知地方協力本部
HP <http://www.mod.go.jp/pc/aichi/>



きらきらこども指導員

こども保育課 ☎0561(56)0737

主な仕事 きらきらこども(放
課後子ども教室)の運営補助(子
どもたちの自主学習、屋内外で
の遊び、工作、昔遊び体験など
の支援)

応募資格 心身ともに健康で子
どもとの交流や指導に理解があ
り、原則昭和29年4月2日以降
生まれの人

勤務日 月〜金曜日

勤務時間 授業のある日:授業
終了後〜午後5時45分、授業の
ない日:午前8時45分〜午後5
時15分

勤務場所 きらきらこども実施

教室(町立小学校内)
賃金 時給970円から
通勤費 あり(町の規定による)

申請時職員雇用志願書(町ホーム
ページで入手可)をこども保育課
へ。保育士・学校教諭などの資格
を有する人は、資格を証明する
書類の写しも一緒に提出。

きらきらこども 追加申し込み

こども保育課 ☎0561(56)0737

持保険料800円、印鑑
申6月17日(月)〜28日(金)(土・
日曜日を除く)の午前8時30
分〜午後5時にこども保育課で
申込書を記入し提出。申込書は
1月〜2月に小学校を通じて配
付した申込書も使用可。

第8期町高齢者福祉計画 策定業務委託事業者

高齢者支援課 ☎0561(56)0735

老人福祉法に基づく老人福祉
計画と、介護保険法に基づく介
護保険事業計画を一体化し、2
021年度〜2023年度まで
を期間とした第8期東郷町高齢
者福祉計画を策定するために、
計画策定業務委託事業者を公募
します。詳しくは、高齢者支援

課窓口および町ホームページで
配布する公募要領をご確認ください
さい。

県介護支援専門員 実務研修受講試験

時10月13日(日)

▼受験資格 ①②を満たす人。

①保健・医療・福祉の分野で合
計5年以上の実務経験がある②
現在、愛知県内で①の業務に従
事している、または、現在①の
業務に従事していないが住所地
が県内にある

▼願書配布場所 高齢者支援
課、県高齢福祉課、県福祉相談
センター 地域福祉課、県民相談
室、県社会福祉協議会

問県社会福祉協議会福祉人材セ
ンター 介護支援専門員実務研修
受講試験係 ☎052(212)5
530(11月1日(金)まで利用
可) ☎052(212)5516
(11月2日(土)以降利用可)



教室・講座

とうごう体操健康講座

健康推進課 ☎0561(37)5813

時6月12日(水)午前9時50分〜
11時(9時30分受け付け開始)

所いこまい館1階多目的室A
内健康ワンポイント講話いきい
きとうごう健康マイレージにつ
いて、とうごう体操の実践と健
康体操

講師 施設サービス(株)運動指導士

対町内在住者

¥無料

持室内用運動靴、タオル、飲み
物 動きやすい服装でお越し
ください

申不要

健康体操教室

健康推進課 ☎0561(37)5813

健康づくりリーダーによる、
どなたでもできる簡単で楽しい
体操教室です。

時6月20日(木)午前9時50分〜
11時30分

所いこまい館1階多目的室A

¥無料

情報BOX

役場の代表電話番号 0561(38)3111

持室内用運動靴、タオル、飲み物
申不要

高齢者ボランティア
ポイント制度研修会

高齢者支援課 ☎0561(56)0735

高齢者ボランティアとして活
動してみませんか。
時 6月12日(水) 午前10時から

所 町民会館2階大会議室

内 高齢者ボランティアポイント
制度について、認知症サポーター
養成講座、障がいの理解について

対 65歳以上で町内に在住し、次
の①④の全てに該当しない人

①要支援・要介護認定を受けて
いる ②介護保険料を滞納してい
る ③感染症などに感染している

④入院治療が必要である

※ボランティア団体に所属して
いる40歳〜64歳の希望者は、お
問い合わせください。

申 町社会福祉協議会 ☎0561
(37)5411へ。

介護予防教室

高齢者支援課 ☎0561(56)0735

65歳からの健康づくり・介護保
険のいろは教室

時 ①6月6日(木)②13日(木)午
前10時〜11時30分

所 いこまい館1階多目的室A

内 ①「介護保険制度ってどんな制
度?健康づくりの必要性につい
て」②「いつまでもおいしく食べ
るために」③「お口の健康について」
各回、健康運動士による簡単
な運動もあります。

持 飲み物、タオル、室内用運動靴(動
きやすい服装でお越しください)

¥ 無料

申 不要

問 高齢者支援課へ。

お元氣サロン

時 ①6月11日(火)②27日(木)午
前9時30分〜11時30分

所 愛厚ホーム東郷苑(春木字下
正葉廻間4337・13)

内 ①座ってできる簡単な体操②
口腔機能向上の講座

¥ 無料

申 町南部地域包括支援センター
東郷苑 ☎0561(56)3112

エイジトピア諸輪健康教室

時 6月7日(金)午後2時〜3時
15分

所 エイジトピア諸輪多目的ス
ペース(諸輪字後山60・5)

内 健康づくりリーダーの指導に
よる体操

定 10人程度
¥ 1回100円

持 タオル(動きやすい服装でお
越しください)

問 エイジトピア諸輪 ☎0561
(38)6700

介護予防なんでも座談会&趣味
の講座

時 6月21日(金)午後2時〜3時
30分

所 エイジトピア諸輪多目的ス
ペース(諸輪字後山60・5)

内 フラワーアレンジメントの講
座と介護予防の話

定 10人程度
¥ 600円(飲み物代を含む)

申 エイジトピア諸輪 ☎0561
(38)6700

えがおde体操教室

時 6月19日(水)午前10時〜11時
15分

所 メドック東郷(春木字西前6
070)

内 健康づくりリーダーの指導に
よる体操

定 20人
¥ 1回200円

持 室内用運動靴、タオル(動き
やすい服装でお越しください)

問 メドック東郷 ☎0561(37)
5026

フィロス教室

時 ①6月3日(月)②5日(水)午
前10時〜11時、③19日(水)午前
10時〜11時30分

所 フィロスとうごう(和合字南
蚊谷310)

内 ①フラダンス②ヨガ③健康体操
¥ 1回100円

持 タオル(動きやすい服装でお
越しください)

問 フィロスとうごう ☎0561
(56)0231

元氣を保つ体づくり

時 毎週金曜日の午前10時〜正午
所 ギャラリー悠遊(和合ヶ丘1
丁目3・9)

内 看護師や機能訓練指導員の指
導による体操

¥ 1回500円(送迎希望者は
別途500円必要)

申 不要

※送迎希望者は、前日までに申
し込んでください。

問 地域の応援団えがお ☎052
(807)0870

楽しく運動教室

時 毎週水曜日の午前11時〜正午
所 いこまい館トレーニンングジ
ム内多目的スタジオ

内 コーディネーション運動、と
うごう体操、介護予防アドバイス

定 10人
¥ 1回500円

申 町施設サービス(株) ☎0561
(37)5812

元氣アップ教室

時 ①いきいきコース6月6日、
13日、20日、27日、7月4日、11
日、18日、25日(木)②はつらつ

コース6月5日、12日、19日、
26日、7月3日、10日、17日、24
日(水)午前10時〜正午

所 ①町総合体育館1階多目的
運動室②町総合体育館アリー
ナほか

内 ①長い距離を歩けなくなった
など、体力の低下を感じている
人向けの教室。初回(6月6日)
に体力測定を実施します。②①
より運動強度がやや強く、体力
や筋力をつけたい人向けの教
室。初回(6月5日)に体力測定
を実施します。

¥ 1クール各1,000円

他 見学を随時受け付けています。
申 高齢者支援課へ。

介護予防教室写経体験

時 6月3日(月)午前9時〜正午
の内、好きな時間にお越しくだ
さい。

所 紫雲殿東郷斎場(春木字白土
2丁目114)

¥ 無料

持 小筆

申 不要

問 紫雲殿東郷斎場

郷斎場 ☎052(809)44

介護予防サロン

時 ①6月4日、18日(火)午後2



時〜3時②6月11日(火)午後7〜9時③6月27日(木)午後2時〜4時

所 Cafe Bar Gallery Spiece (春木台4丁目11-10)

内①ハンドマッサージ、座談会
②③認知症予防のための講座、座談会

¥無料(ドリンク代は実費)

申不要

所 Cafe Bar Gallery Spiece ☎0561(58)6437

《共通事項》

対65歳以上の町内在住者



認知症家族支援教室

高齢者支援課 ☎0561(56)0735

カフェ東郷庵

お茶を飲みながら、認知症や介護について話しませんか。地域の人の集いの場となっております。介護者の交流スペースもあります。

時 6月9日、23日(日)午前10時〜午後0時30分

所 愛厚ホーム東郷苑(春木字下正葉廻間4337-13)

対誰でも

¥1回1000円(飲み物代) 申不要

所 町南部地域包括支援センター 東郷苑 ☎0561(56)3112

まちなか&お出かけいきいきカフェ

もの忘れが気になる人、認知症について知りたい人、話し相手がほしい人お越しください。
時 ①6月18日(火)、②25日(火) 午前10時〜正午

所 ①らくだ書店東郷店併設カフェバーカーリーナギー東郷店(白鳥2丁目20-1)、②パレマルシェ東郷店(白鳥3丁目5)

対誰でも

¥無料(飲み物代は実費)。

申不要

所 地域の応援団えがお ☎052(807)0756

TOGO大学講座

生涯学習課 ☎0561(38)4111

前期「笑う門には健康来る」

時 6月15日(土)午後2時〜4時

所 町民会館2階大会議室

講 石川春代(笑い気功協会中部地区代表)

定 50人

¥受講券500



円を町民会館(火曜日休み)窓口で発売中。電話予約も受け付け中。

内村周子講演会

生涯学習課 ☎0561(38)4111

「夢を追い続けて…諦めない!ポジティブに!いつも元気なその秘訣〜」

息子、内村航平選手を世界を代表する選手に育て上げた指導者・母親として、子どもの才能の伸ばし方の極意など、熱い言葉とポジティブ思考で講演します。
時 9月8日(日)午後2時開演(1時30分開場)

所 いこまい館1階多目的室A

¥入場券1,000円(全指定席)

席を6月8日(土)午前9時から町民会館(火曜日休み)窓口で発売。電話予約は10日(月)午前9時から。チケットぴあでも販売。(Pコード 641-708)

保護者膝上での未就学児の受講は無料。



民謡講習会

生涯学習課 ☎0561(38)6411

地区の盆踊りや町民納涼まつりに向けて、今年の課題曲を楽しみながら練習します。
時 6月16日(日)午前9時50分〜正午

所 町総合体育館アリーナ

講 日本民謡研究会会員 ¥500円

持室内用運動靴、下履き用靴袋、うちわ

申不要(直接会場へ)。



東郷音頭・東郷小唄 親子・こども教室

時 ①教室:6月15日、22日、29日、7月6日、13日、20日、27日、14日、21日、1月11日、18日(土)午前10時30分〜正午②各地区盆踊り:未定③町民納涼まつり:8月17日(土)④伝統文化発表会:1月26日(日)

所 ①町総合体育館スタジオ②各地区③いこまい館芝生広場④町民会館ホール

講 東郷音頭保存会会員

対親子、子ども、大人。初心者や体験希望者大歓迎。

定 50人程度

¥無料

所 東郷音頭保存会 柘植 ☎0561(38)5066

066

衣類リフォーム教室

時 6月27日(木)午前10時〜正午、午後1時〜3時(午前と午後の両方に参加すること)

所 尾三衛生組合エコサイクルプラザ2階

体験学習教室

内古い肩。パットを使って財布を作ります。

講 中島安子

対 東郷町、日進市、みよし市在住者

定 20人(応募者多数の場合は抽選)

¥500円

持 裁縫用具、筆記用具(ミシンの持ち込み歓迎)

申 6月16日(日)までに尾三衛生組合エコサイクルプラザ ☎0561(38)2229へ。詳しくは、



情報BOX

役場の代表電話番号

0561(38)3111

尾三衛生組合ホームページをご覧ください。

子育て



ファミリー・サポート
新依頼会員説明会

子育て応援課 ☎0561(56)0736

ファミリー・サポートを新たに利用してお子さんを預けたい人は、次の説明会に参加してください。

時 6月7日(金)午前10時～11時
所 いこまい館2階和室
内 ファミリー・サポートアドバイザーによる利用説明
持 筆記用具、認印
他 お子さんの同伴可。
申 とうごうファミリー・サポート ☎0561(38)9674へ。

西部子育て支援センター

☎0561(38)9881

大きくなったかな?

時 6月4日(火)～6日(木)開所時随時

内 身体測定。一年間の成長記録を付けてみませんか。

ホールで遊ぼう

時 6月14日(金)午前10時30分～11時15分

ちいさなえ・ほん

時 6月17日(月)午前10時30分～11時

内 親子で絵本を楽しもう。

内 ホールで体を動かして遊ぼう。

ベビーマッサージ

時 6月20日(木)午前10時30分～11時15分

内 背中と腕のマッサージ

講 三浦奈央

定 ¥500円(オイル代含む)

※当日集金。おつりのないよう
にお願いします。

時 バスタオル、手拭きタオル、
飲み物(子ども用)

《共通事項》

所 東郷せいぶ保育園内子育て支援センター

あやめ子育て支援センター

☎0561(76)6881

★は要予約。6月3日(月)午前10時から電話で受け付け。月・水・金曜日のみ開所。

身体測定

時 6月10日(月)午前10時30分～11時30分

元気っ子広場

時 6月12日(水)午後1時30分～

2時30分

対 1歳6カ月～未就園児

制作 かえるさんを作ろう

時 6月17日(月)午前10時30分～11時

内 かわいいカードを親子で楽しんで作ります。

¥無料

親子ふれあい体操★

時 6月19日(水)午前10時30分～11時

内 親子で楽しめる体操

講 義盛剛

定 15組程度

持 タオル、飲み物

お誕生会

時 6月26日(水)午前10時30分～11時

内 6月生まれのお子さんを祝います。

《共通事項》

所 東郷あやめ保育園内子育て支援センター

児童館(6月)

北部児童館

☎0561(38)3531

遊んでポン※

7日(金)どろんこあそび
14日(金)運動あそび

21日(金)からだでおえかき

読み聞かせ※ 25日(火)

リリー※★ 28日(金)ヨガ

がらんがらんタイム※
毎日午前11時30分から

西部児童館

☎052(801)2777

親子でくるりんパ※

7日(金)のびのび育児相談
14日(金)体を動かそう!

21日(金)絵の具遊び

28日(金)運動あそび&誕生会

読み聞かせ※ 19日(水)

あそBOYつなGIRL

10日(月)～14日(金)

ころころたまご※

毎日午前11時30分から

中部児童館

☎0561(38)6000

ペーパーランド 10日(月)

読み聞かせ※ 12日(水)

マミーとトントンパ※

7日(金)動いてあそぼ

14日(金)マットであそぼ
21日(金)つくってあそぼ
28日(金)砂場であそぼ

チューチュータイム※
毎日午前11時40分から

東部児童館

☎0561(38)7100

のびのび育児相談※ 5日(水)

読み聞かせ※ 13日(木)

ともだちつくる!※

6日(木)ママ講座

13日(木)誕生会

20日(木)うごいてあそぼ

27日(木)どろんこあそび

OHANAとことんあそび

22日(土)

南部児童館

☎0561(38)8200

読み聞かせ※ 13日(木)

いっしょにあそぼ※

7日(金)さかなつくり

14日(金)さかなつり

27日(木)うごいてあそぼ

月1工作 ストーンアート

17日(月)、20日(木)



昨年度いただいた町へのご意見・ご提案

▼問い合わせ 人事秘書課 ☎ 0561 (56) 0715

町では、町民の皆さんからのご意見・ご提案を、ホームページ、町民意見箱、FAX、Eメール、電話、窓口などでいただき、町の事業に反映しています。

昨年度は、ホームページで48件（前年度比24件増）、町民意見箱で15件（同増減なし）、FAXで0件（同2件減）、Eメールで0件（同1件減）、電話で0件（同1件減）、窓口で10件（同4件増）、計73件（同24件増）のご意見・ご提案をいただきました。

このうち62件に対して回答しており、町政に関係のない内容や趣旨が不明なため回答しなかったものは5件、残り6件は回答を求めないものでした。

平成30年度のご意見・ご提案の内容

- ()内は平成29年度の数
- ①公園…1件(0件)
 - ②道路・歩道…4件(2件)
 - ③ごみ・環境…3件(5件)
 - ④職員…2件(3件)
 - ⑤防犯・防災…1件(10件)
 - ⑥町の施設・設備…8件(5件)
 - ⑦学校関係…23件(3件)
 - ⑧いこまい館…1件(2件)
 - ⑨巡回バス…3件(1件)
 - ⑩子育て…4件(5件)
 - ⑪福祉…1件(2件)
 - ⑫税・保険・年金…9件(3件)
 - ⑬講座・行事…1件(0件)
 - ⑭広報…0件(3件)
 - ⑮市町村合併…0件(0件)
 - ⑯その他(ふるさと納税返礼品など)…12件(5件)

●ご意見・ご提案には、氏名、住所、電話番号をご記入ください。内容の確認や回答の際に必要となります。

のびのび育児相談※ 21日(金)
ほかほかフレンズ※
毎日午前11時30分から

兵庫児童館
☎0561(37)1973

ふれあい折り紙教室
5日、19日(水)

父の日プレゼント作り
13日(木)、14日(金)

街頭紙芝居 12日(水)

幼児壁面制作週間※
17日(月)～21日(金)

おはなし会※ 18日(火)

のびすく広場 21日(金)

キンビカ運動 24日(月)



瀬戸保健所

※⑤は豊明保健分室で実施。①～④は豊明保健分室では行っていません。

※①～③の予約および問い合わせは豊明保健分室 ☎0562

(92)9133でも行っています。

①生活習慣病等健康相談、栄養相談、歯科相談(全て要予約)

時6月5日(水)午前9時～11時
☎0561(82)2157

②精神保健福祉相談
時毎週月～金曜日の午前9時～正午、午後1時～4時30分

☎0561(82)2158

③エイズ、B・C型肝炎検査(無料匿名検査)
時6月4日、11日、18日、25日

(火)午前9時～11時
他医師不在などの理由で受け付けできない場合があります。あらかじめご確認ください。

☎0561(82)2197

④アルコール専門相談(精神科医師・酒害相談員による相談)
時7月4日(木)午後2時～午後4時

申6月27日(木)までに☎0561(82)2158へ。

☎0561(82)2158

⑤こころの健康医師相談(専門医による相談)
時7月8日(月)午後1時30分～午後3時30分

所豊明保健分室(豊明市沓掛町石畑142-20)

申7月1日(月)までに☎0561(82)2158へ。

《共通事項》

所①～④瀬戸保健所(瀬戸市見付町38-1)、⑤豊明保健分室(豊明市沓掛町石畑142-20)

税・年金・保険

国民健康保険税のクレジットカード納付

保険医療課 ☎0561(56)0738

国民健康保険税は、7月1日現在で現金納付の人がクレジットカード納付を利用できます。口座振替の人がクレジットカード納付に変更するには、6月14日(金)までに保険証、認印

東郷町の身近な話題はCCNetで! 広告

見てください! あなたも使ってみよう!

お祭り、学校行事、サークル活動など、東郷町の話題を日替わりで放送中!

CCNet 東名局 ☎0120-441061

を持参のうえ、納税義務者(世帯主)または同居の家族が保険医療課で口座振替の廃止(停止)手続きを行ってください。他の人が手続きされる際は、委任状が必要になります。



後期高齢者医療制度
保険料率などの改定

保険医療課 ☎0561(56)0739

2019年度から、次のとおり見直されます。

①均等割軽減特例の見直し

世代間の公平の観点などから、被保険者均等割額の軽減割合が変わります。これにより、これまで9割軽減の対象となっていた人(年金収入80万円以下)は、8割軽減となります。

詳しくは、広報とつこう7月号をご覧ください。

②保険料軽減対象の拡大

国の基準に合わせ、被保険者均等割額の軽減のうち、5割軽減、2割軽減の対象が拡大されます。

他2019年度の保険料は、7

月中旬に郵送する決定通知書でご確認ください。

相談



行政書士無料相談

時 6月26日(水)午後1時30分～4時

所 役場1階第2会議室

内 相続、遺言書、遺産分割協議書などの作成手続き(1枠35分)

定 4組(先着順)

※順番は相談内容などを考慮して決定。

申 6月24日(月)までの午後1時～5時に①氏名②電話番号

③相談内容を県行政書士会昭和支部事務局 ☎052(842)9345 F052(842)9346へ。

※定員に空きがあれば当日申し込み可。



その他



住民票等証明休日発行

住民課 ☎0561(56)0730

時 毎月第2・4土曜日の午前9時～正午

所 役場1階住民課

内 住民票の写し・戸籍謄抄本等・印鑑証明の発行、印鑑登録申請(要事前予約)、個人番号カード交付(要事前予約)

※転入・転出の届け出などの業務は行いません。詳しくは、ホームページをご覧ください。

社協だより

☎0561(37)5411

社協会員募集中

町社会福祉協議会では、5・6月を会員募集強化月間としています。

ご協力をお願いします。

会費(1口)①普通会員:500円 ②賛助会員:1,000円 ③法人会員:3,000円

*詳しくは社協だより5月号をご覧ください。

シルバー人材センター

☎0561(38)5811

新入会員説明会

70歳を過ぎてもまだまだこれから長寿社会を楽しく元気に過ごすために、仕事・学び・遊びができるシルバー会員にぜひ、ご登録ください。

時 6月4日、18日(火)午後2時から

所 高齢者ワークプラザ

¥年会費2,000円(シルバー保険加入料など)

対 60歳以上の町内在住者

持 筆記用具、印鑑

申 随時受け付けしています。

シルバー生活応援隊
ワンコインサービス

ちょっとした困り事などを手伝います。

作業時間 1作業30分以内

対 町内の高齢者世帯(65歳以上)など

内 電球・電池などの交換、ごみ

広告

スマイビ



ばねの東郷

株式会社東郷製作所 取締役社長 相羽繁生

本社・工場 電話(0561)38-1111(大代表)

〒470-0162愛知県東郷町大字春木字蛭池1番地

http://www.togoh.co.jp

スマイビの赤ちゃん語は、高齢者を癒し、お相手をしてくれます。介護にあたる方が時間を作りたい、手を空けたい時などにお力になれる場合があります。

*個人差による効果が見込まれる場合とそうでない場合がございますことをご了承願います。

びさん 尾三だより

東郷町、日進市、みよし市、豊明市、長久手市の尾三地区自治体間連携事業で、イベント情報などを相互掲載しています。掲載記事の内容は、各市へ直接お問い合わせください。

第33回日進市菊花大会 菊苗配布

日進市 岩崎城歴史記念館 ☎0561(73)8825

菊を作ってみませんか？毎年秋に岩崎城で開催される日進市菊花大会の参加希望者へ、菊苗を無料で配布します。

時 6月4日(火)～9日(日) 午前9時～午後5時

所 岩崎城歴史記念館(日進市岩崎町市場 67)

内 大会参加希望者へ菊苗を無料配布します(一人3株まで)。簡単な作り方を記した資料もお渡します。また、菊づくり講習会を7月6日(土)、8月3日(土)、9月28日(土)の午前10時から行います。

定 120本(先着順)

¥ 無料

申 期間中に岩崎城歴史記念館事務室へ。



春季企画展 みよしの遺跡を掘る 発掘調査成果展

みよし市 みよし市立歴史民俗資料館 ☎0561(34)5000

近年の発掘調査で見つかった建物の跡や土器のかけらなどを紹介します。調査から得られた成果を踏まえ、今まで知られていない最新のみよしの歴史を展示します。

◎展示

時 6月23日(日) までの午前9時～午後4時30分(月曜日を除く)

所 歴史民俗資料館(みよし市三好町陣取山 44-1)

¥ 無料

◎学芸員による解説

時 6月8日(土) 午前10時～11時30分

申 不要(直接会場へ)。



江戸菊講習会

豊明市 愛知豊明花き流通協同組合 ☎0562(96)1199

古典菊の中でも、「花芸」をする江戸菊の栽培・鑑賞の仕方について勉強します。

時【第1回】6月8日(土) 午前10時から

【第2回】9月中旬予定

所 愛知豊明花き市場3階大会議室(豊明市阿野町三本木 121)

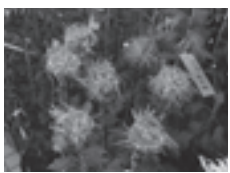
講 愛知豊明花き流通協同組合理事長 永田晶彦

対 県内在住、在勤の人(花苗を配布するため、6月8日(土)に参加できる人に限る)

定 30人(先着順)

¥ 1,500円(江戸菊苗3品種)

申 6月6日(木)までに、郵便番号、住所、氏名、年齢、電話番号を愛知県豊明花き流通協同組合へ郵送または **F** 0562(96)1198



創造スタッフギャラリーコンサート

長久手市 長久手市文化の家 ☎0561(61)3411

新しく創造スタッフになったメンバーを加えて、お披露目コンサートを行います。

創造スタッフとは…高い芸術性や専門知識、優れた技術を活かし、文化の家のイベントを支えるアーティストで、若き彼らが文化の家を足がかりに市内外で活躍していくことを目的としています。

時 6月28日(金) 午前11時開演

所 文化の家アトリウム(長久手市野田農 201番地)

出演 細川杏子(フルート)、了徳寺佳祐(作曲/ピアノ)、弓立翔哉(打楽器)



出し、軽い家具の移動、衣類の整理、食器洗い、洗濯物干し・取り込みなど
¥ ワンコイン(500円)
 ※まずは、ご相談ください。

仕事お請けします

除草、庭木剪定、障子・ふすま・網戸張り、宛名・賞状書き、チラシ配布など

※庭木剪定の受付(7月分)をしています。

愛デアキッチン

惣菜ランチ&午後カフェ

毎週水曜日の午前11時から開店。お得な選べる惣菜ランチを550円で用意しています。午後1時30分からはコーヒーとココアを単品250円で販売。

あやめ亭のうどん定食

毎週金曜日の午前11時30分から、うどん定食を限定50食、550円で販売。第2金曜日はカレーうどんも販売。6月から冷やしうどんも始めました。



防災・防犯情報コーナー



地域安心メール

安全安心課では、愛知県警などから不審者に関する情報提供があった場合、**地域安心メール**を配信しています。

また、不審者情報以外にも、事件や犯罪、災害情報なども配信しています。これからの季節は、台風やゲリラ豪雨も心配されます。最新の情報を得るためにも、ぜひ地域安心メールをご利用ください。なお登録は無料です。

●登録方法

- ① bousai:togo-town@raiden.ktaiwork.jp に空メールを送る。(下のQRコードからも登録可)
 - ② 「仮登録が完了しました」というメールが届いたら、メール内のURLから本登録画面を開く。
- ※メールが届かない場合は、「raiden.ktaiwork.jp」を受信許可ドメインに設定をお願いします。



- ③ 氏名を入力し「次へ」をクリック。
- ④ 内容を確認し「登録」をクリック。「メールサービス登録完了」というメールが届いたら、登録完了。

●配信内容

- ・不審者や犯罪などの防犯情報
- ・町内の重大事故などの交通安全情報
- ・災害時の避難所開設などの災害情報

●注意事項

- ・通信回線状況や利用環境によってはメールが届かないことがあります。
 - ・通信料は利用者の負担になります。
 - ・小中学校などの緊急メールに登録している場合は、情報が重複する場合があります。
- 不審な人を見かけたら、すぐ警察へ
愛知警察署 ☎0561(39)0110
- ◆**町内の交通事故状況(4月)**
- 死亡0人(1人) 重傷1人(2人)
軽傷17人(56人)
- ()内は2019年の累計

問い合わせ

安全安心課 ☎0561(56)0719



外国語情報コーナー



USEFUL INFORMATION IN ENGLISH

地域安心メール / ファミリーサポート / 児童手当の現況届

Have You Registered to the E-Mailing Service for Local Safety and Security (S&S)?: The S&S Dept. provides a free email info (in Japanese) regarding criminal, traffic, weather and other hazards. To register, send a blank email to "bousai.togo-town@raiden.ktaiwork.jp" and follow the instruction in the reply mail. **Do You Know the Childcare System Called "Family Support"?:** It is a system to make a link, in the community, between people requiring childcare and people willing to give childcare. A guidance will be held on June 7th, 10 am - 11 am at Ikomai-Kan 2F. Make appointment at the secretariat: TEL 0561-38-9674. A leaflet available in English. **A Child Allowance Renewal:** It is required that all the current recipients of the child allowance (JIDOU TEATE) submit a "present situation report (GENKYOU TODOKE)" every year with the family status as of June 1st, or the payment will be stopped. Necessary forms will be sent out in the beginning of June. Prepare documents and submit by June 28 (Fri).

Interpretation is available in Togo Town Hall Mondays and Fridays during 9:00 am - noon and 1:00 pm - 4:00 pm. Phone: 0561-38-3111 (ext. 2179, 2180).

INFORMAÇÕES ÚTEIS EM PORTUGUÊS

INFORMAÇÕES DE PREVENÇÃO E SEGURANÇA POR E-MAIL: a prefeitura junto com a colaboração da polícia de Aichi, divulgam informações em japonês, sobre pessoas suspeitas, incidentes, desastres naturais, etc. Enviar um mail em branco para:bousai.togo-town@raiden.ktaiwork.jp e receba instruções para o cadastro. **REUNIÃO EXPLICATIVA PARA SER MEMBRO DO SISTEMA DE SUPORTE A FAMÍLIA:** realizada no dia 07 de junho, às 10h00, no 2º andar do Ikomai kan, o sistema tem como objetivo, ajuda mútua para famílias com crianças pequenas (reserva pelo telefone: 0561-38-9674). **SUBSÍDIO INFANTIL (JIDOU TEATE):** apresentar os dados pessoais atualizados para continuidade do recebimento até 28 de junho, preencher o formulário enviado pelo correio no começo de junho "GENKYOU TODOKE" carimbado com o inkan nos campos necessários e a cópia da carteirinha do seguro de saúde do beneficiário. A ajuda será interrompida caso não apresente os documentos dentro do prazo.

Intérprete toda Segunda e Sexta-feira, das 9h00 às 12h00 e 13h00 às 16h00. Tel.: 0561-38-3111(ramais 2179, 2180)

困りごと・悩み相談は次の相談窓口へ

申し込み先の電話番号の前に「※」があるものは要事前予約

①…とき ②…ところ ③…内容 ④…相談員 ⑤…申し込み ⑥…問い合わせ

人権相談

- ① 6/5(水)10:00~12:00、13:00~15:00
 - ② 7/3(水)13:00~15:00
 - ③ 役場2階第4会議室
 - ④ いじめ、差別など人権全般に関する相談
 - ⑤ 人権擁護委員
 - ⑥ 地域協働課 ☎0561(56)0727
- *上記以外の日程を希望する場合は、お問い合わせください。

行政相談

- ① 6/6、7/4(木)13:30~15:30
- ② いこまい館2階会議室A
- ③ 行政全般に関する意見、相談
- ④ 行政相談委員
- ⑥ 地域協働課 ☎0561(56)0727

司法書士相談

- ① 6/19(水)13:30~17:00
 - ② 役場2階第4会議室
 - ③ 登記、相続、成年後見に関する相談
 - ④ 司法書士
 - ⑤ 地域協働課※ ☎0561(56)0727
- 6/12(水)まで

無料法律相談

- ① 6/27(木)10:00~12:00、13:30~16:30
 - ② 役場1階第1会議室
 - ③ 土地、相続、家庭問題などの初歩的な相談(1人30分以内、10人まで)
 - ④ 弁護士
 - ⑤ 地域協働課 ☎0561(56)0727
- 6/17(月)8:30から受け付け

男女共同参画に関する権利侵害の相談

- ① 毎週月~金曜日8:30~17:15
- ② 地域協働課
- ③ 性別による権利の侵害に関する相談
- ④ 町職員が相談の申し出を受け付けた後、関係機関へ紹介
- ⑥ 地域協働課 ☎0561(56)0727

消費生活相談

- ① 毎週火曜日9:00~12:00、金曜日13:00~16:00*受け付けは、終了時間の30分前まで

- ③ 役場2階第5会議室
- ④ 悪質商法、契約や解約のトラブルなど消費生活に関する相談
- ⑤ 消費生活相談員
- ⑥ 地域協働課 ☎0561(56)0727

教育相談

- ① 毎週月~金曜日9:00~15:00
- ② ハートフル東郷(愛知池運動公園管理棟内)
- ③ 就学、いじめや不登校、家庭教育などの相談
- ④ 指導員
- ⑤ ハートフル東郷※ ☎0561(38)4334

女性悩みごと相談

- ① 6/13、27(木)10:00~15:30
- ② 役場2階第5会議室
- ③ 配偶者からの暴力など、女性福祉に関する相談(電話相談可)
- ④ 県女性相談員
- ⑤ 子育て応援課※ ☎0561(56)0736

母子父子家庭等自立・就業支援相談

- ① 6/19(水)10:00~15:30
- ② 役場2階第5会議室
- ③ 母子父子家庭などの自立に向けた総合的な相談
- ④ 県母子・父子自立支援員
- ⑤ 子育て応援課※ ☎0561(56)0736

子ども相談・子どもの権利侵害の相談

- ① 毎週月~金曜日9:00~17:00
- ② 子育て応援課
- ③ 子どもおよび子どもの権利侵害に関する相談(電話相談可)
- ④ こども家庭相談員、子育て応援課職員
- ⑤ 子育て応援課※ ☎0561(56)0736

からだ・こころの健康相談

- ① 毎週月曜日9:00~12:00
- ② 健康推進課(いこまい館内)
- ③ からだやこころに関する相談(電話相談可)
- ④ 保健師
- ⑥ 健康推進課※ ☎0561(37)5813

みんなの栄養相談

- ① 毎週月~金曜日9:00~16:00
- ② 健康推進課(いこまい館内)

- ③ 栄養相談、食生活に関する相談、離乳食の相談など
- ④ 管理栄養士
- ⑤ 健康推進課※ ☎0561(37)5813

家庭訪問

- ① 毎週月~金曜日9:00~17:00
- ② 保健師が家庭に訪問し、健康や子育てに関する相談
- ⑤ 健康推進課※ ☎0561(37)5813

高齢者総合相談

- ① 毎週月~金曜日
- ② ①8:30~17:15
- ③ ②8:45~17:30
- ④ ①町北部地域包括支援センター(いこまい館内)
- ⑤ ②町南部地域包括支援センター東郷苑(春木字下正葉廻間4337-13愛厚ホーム東郷苑内)
- ⑥ 高齢者の生活全般や介護など

▼相談できる対象の地域

- ① 諸輪、和合、和合ヶ丘、諸輪住宅、白鳥、御岳、押草団地南、押草団地北、北山台
- ② 傍示本、祐福寺、部田、白土、春木台、西白土、部田山、清水
- ④ 地域包括支援センター職員
- ⑤ ①町北部地域包括支援センター ☎0561(38)8551
- ⑥ ②町南部地域包括支援センター東郷苑 ☎0561(56)3112

成年後見相談

- ① 6/20(木)13:30~14:15、14:30~15:15、15:30~16:15
- ② 役場1階第2会議室
- ③ 判断能力が不十分な人の成年後見制度利用についての相談
- ④ 尾張東部成年後見センター相談員
- ⑤ 尾張東部成年後見センター ※ ☎0561(75)5008

労働相談

- ① 6/12、7/10(水)13:30~16:00
- ② 役場2階第5会議室
- ③ 解雇、労働時間、賃金、人間関係、退職金、年金などの労働問題
- ④ 社会保険労務士
- ⑥ 産業振興課 ☎0561(56)0741



フォト ダイアリー

Photo Diary

4/20(土) バランスの良い食事作り 中高生お弁当作り教室

バランスの良い食事を摂ることを習慣づけてもらうため、いこまい館調理室で中高生を対象としたお弁当作り教室が開かれました。中学生13人が参加しピラフやチキンナゲットなどを作りました。

参加者らは、玉子焼きを巻くのに苦労していましたが、料理に慣れている子が多く手際よく調理していました。



4/25(木) 親子でこいのぼり作り 東部児童館こいのぼり作り

こどもの日を前に東部児童館でこいのぼり作りが行われ、幼児親子11組が参加しました。

参加者は父・母・子の三種類のこいのぼりの形の画用紙に、シールのうろこ目をつけてこいのぼりを作りました。

完成したこいのぼりは紐に通してタペストリーに掛け、記念の写真を撮りました。

5/4(土) あいあい愛²ブランドをPR 商工会が中日クラウンズで販売

町商工会が5月2日～5日に中日クラウンズの会場に特産品特設ブースを出店し愛²ブランド商品を販売しました。

当日は、トマトや消臭ラタン、天むす、味噌だれなどが販売され、たくさんの人でにぎわいました。



5/

2

木

プロゴルファーとの交流

たんぼぼ作業所

町社会福祉協議会の就労継続支援B型事業所たんぼぼ作業所で、毎年恒例のプロゴルフ選手との交流を行いました。

今年は、昨年まで行っていた作業所での選手の歓迎会ではなく、中日クラウンズの会場で選手からサインをもらうなどの交流をしたり、ラウンドを観戦したりしました。



4/

21

日

小学生が熱戦

全国小学生レガッタ

愛知池漕艇場で開催された第64回中日本レガッタに合わせて、全国小学生レガッタが初めて行われました。

3種目で合計8クルーが出場、県内外の選手23人が参加しました。

島田将馬さんは「優勝できて嬉しい。これからもレガッタを続けたいと思う」と笑顔で話しました。



4/

16

火

菜の花トンネルをくぐる

南部保育園菜の花

保育園の近くで菜の花を育てている土井照雄さんの招待を受け、南部保育園児が今年も菜の花のお花見会に出かけました。

園児らは「ちょうちょ」を歌ってお礼をし、自分の背丈よりも高い菜の花の中を何度もくぐりました。

藤原花夏^{かなつ}ちゃんは「菜の花がたくさん咲いていてきれいだった」と笑顔でした。



町政

Togo Town News

ニュース

町政の最新ニュースをお届けします！

● 今月の納税など ●

・町県民税（普通徴収）（1期・全期）

税金は町政運営の大切な原資です。
納期限内に忘れず納付しましょう。

納期限は7月1日(月)です。

納税には口座振替が便利です。

● まちの人口と世帯 ●

2019年4月30日現在

人口 43,831人 (- 2)
男 22,098人 (+14)
女 21,733人 (-16)
世帯数 17,543世帯 (+18)

() 内は対前月比

議長に水川淳氏

令和元年第1回臨時会が5月9日(木)に1日間の会期で開かれました。新しい議長に水川淳氏、副議長に加藤宏明氏が選ばれ、常任委員会などの所属が決まりました。



水川淳議長

▼**主な経歴** 平成19年から4期連続当選。副議長、経済建設委員長、議会運営委員長などを歴任。



加藤宏明副議長

▼**主な経歴** 平成23年から3期連続当選。総務経済委員長、文教民生副委員長などを歴任。

各常任委員会などの人事

(◎は正、○は副、敬称略)

◎**総務経済委員会**

◎**文教民生委員会**

役場の代表電話番号

0561(38)3111

◎石橋直季 ○若園ひでこ

▼**広報広聴委員会**

◎國府田さとみ ○石橋直季

▼**議会運営委員会**

◎菱川和英 ○加藤達雄

▼**政治倫理審査会**

◎近藤鑛治 ○加藤啓二

▼**監査委員** 加藤啓二

▼**問合せ** 議会事務局 ☎0561(56)0754

選挙結果

2019年4月21日(日) 執行の東郷町議会議員選挙の結果は次のとおりです。投票率は47・27%でした。

(東郷町選挙管理委員会発表)

高木佳子(公・新)	1,265票
石橋直季(無・現)	1,264票
國府田さとみ(立・現)	1,162票
近藤鑛治(無・現)	1,037票
水川淳(無・現)	894票
中野勝宏(無・新)	879票
加藤達雄(無・現)	869票
若園秀子(無・現)	830票
門原武志(共・現)	806票
加藤宏明(無・現)	726票
山下茂(諸・新)	670票
山田達郎(無・元)	647票
加藤啓二(無・現)	610票
熊田彰夫(無・新)	572票

セントラル開発ニュース

交通規制のお知らせ

右図の箇所において、6月中旬から道路の通行形態が変更になります。

①和合・春木線を北進する車線を切り換えます。

なお、南進する車線は、現在のままです。

②①に合わせて伊勢木10号線も仮設道路に切り換えます。

なお、現在は左折しかできませんが右折可能になります。

道路工事にあたり、ご迷惑をおかけしておりますが、引き続きご理解とご協力をお願いします。

■**問い合わせ** セントラル開発課 ☎0561(56)0748



菱川和英(無・元)	490票
比嘉浩治(無・新)	464票
若松孝行(無・現)	463票
柘植裕美子(無・新)	458票
小島三幸(無・元)	368票
熊澤博之(共・新)	355票
石井ゆみ(無・現)	305票
山口洋子(無・元)	269票
高橋道則(無・新)	200票
黒田隆行(無・新)	181票

緊急地震速報の訓練放送

国が、全国瞬時警報システム(J・A・LERT)を利用して、情報伝達訓練を実施します。

町内でも、防災行政無線スピーカー(町内30カ所)から訓練放送が流れます。ご理解とご協力をお願いします。

▼訓練日時 6月18日(火)午前10時ごろ

▼放送内容 「(チャイム)『緊急地震速報、大地震です。これは訓練です』※3回繰り返します(チャイム)」

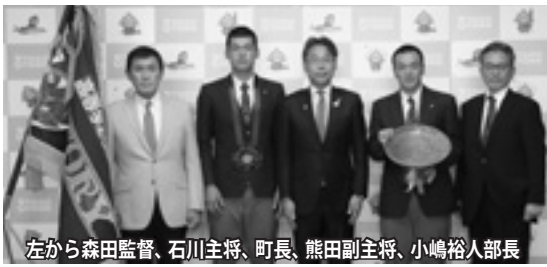
▼問い合わせ 安全安心課 ☎0561(56)0719

春の選抜優勝の東邦高校が表敬訪問

第91回選抜高校野球大会で優勝した東邦高等学校野球部の森田泰弘監督らが5月13日、町長を表敬訪問しました。本町諸輪地内に同校野球部の練習グラウンドがある縁で、同大会決勝戦は役場庁舎ロビーでパブリックビューイングを行い、多くの町民が応援しました。

森田監督は、「優勝の報告に來られてとてもうれしい。春夏連覇し、優勝旗を2本持つて報告に來ます」と話しました。

投打で活躍した石川昂弥主将は「春夏連覇を目指して頑張ります」、4番打者を務めた熊田任洋副主将は「令和最初の優勝を目指して頑張りたい」と次の目標に目を向けていました。



左から森田監督、石川主将、町長、熊田副主将、小嶋裕人部長

役場の代表電話番号

0561(38)3111

児童手当の現況届

問い合わせ 子育て応援課 ☎0561(56)0736

現況届は、毎年6月1日の状況を把握し、6月分以降の児童手当などを引き続き受ける要件(児童の監督や保護、生計同一関係など)を満たしているかどうかを確認するために提出していただくものです。

対象となる受給者には、6月初旬に必要な書類を送付しますので、ご提出ください。



提出期限 6月28日(金)
※提出がない場合、6月分以降の手当が支給されません。

申請に必要なもの
《全受給者共通》

- ①児童手当・特例給付現況届
- ②受給者の保険証の写し
- ③印鑑(必要箇所を押印)

《単身赴任などで児童と別居している人》

・児童手当監護・生計同一申立書
※離婚協議中などによる別居の場合は、手当を受給できません。

※留学中、離婚協議中、未成年後見人や父母指定者になっている場合などは、別途書類が必要です。子育て応援課までご相談ください。

月額の手当額(児童1人あたりの金額)

		所得制限限度額未満の場合	所得制限限度額以上の場合
		3歳未満	1万5,000円
3歳~小学生	第1・2子	1万円	
	第3子以降	1万5,000円	
中学生		1万円	

所得制限限度額表(参考)

扶養親族などの数	所得制限限度額	収入額の目安
0人	622万円	833万3,000円
1人	660万円	875万6,000円
2人	698万円	917万8,000円
3人	736万円	960万円

※所得税法に規定する老人控除対象配偶者または老人扶養親族がいる場合の限度額(所得額

ベース)は、当該老人控除対象配偶者または老人扶養親族1人につき6万円を加算した額。

※扶養親族数が4人以上の場合の所得制限限度額(所得額ベース)は、4人目から1人につき38万円(扶養親族などが老人控除対象配偶者または老人扶養親族の場合は44万円)を加算した額。

定期支払い日 原則6月、10月、2月の各月10日(10日が金融機関休業日の場合は直前の営業日)

※支払い通知書は、発送しません。

その他

①受給者は保護者のうち、原則所得の高い人になります。現在の受給者と相違がある場合は、受給者変更の手続きが必要です。子育て応援課までご相談ください。

②現況届を郵送で提出する場合は、必ず切手を貼って投函してください。



食べることは大切 食の力は生きる力

東郷町食生活改善推進協議会

皆さんは、健康に過ごすために毎日バランスの良い食事をきちんと摂っていますか。

今回は、食を通じた健康づくりの担い手として地域で活躍する町生活改善推進協議会会長の武内静さんと副会長の権田由紀子さんに会の活動や目標などを伺いました。



食改さん

「食改さん」の愛称で呼ばれる人が町内に18人います。40歳代から70歳代で男性の食改さんも活躍しています。

食改さんは、食を通して健康な人と地域をつくらうと活動するボランティア「食生活改善推進員」のことで、ヘルスマイトとも呼ばれます。

3年に1度行われる養成講座を受講すると食改さんになれます。

食改さんになった理由を聞くと「料理や食に関心があったところに広報で食改の募集を見て、子どもたちにバランスの良い食事を食べさせたいと思い講座を受けました」と武内さん。

権田さんは「友人に誘われて料理のレパートリーを増やしたいと思い入会したけど、勉強していくうちに自分や家族、周りの人が健康なるために役に立ちたいと思うようになりました」と話します。

簡単に分かりやすくをモットーに

食改さんは児童館や保育園に出向き食に関する紙芝居やお話をしたり、町が行う食に関する講座やイベントに参加し、食の大切さを広めています。児童館で手作りおやつを紹介した

とき「おいしい、これなら簡単に作れる」と言われると、とてもうれしい励みになります。食へることは大切だということを知ってほしい」と武内さんは微笑みます。一方、権田さんは「平成28年度に愛知県の野菜摂取量が全国ワースト1だった時は、とてもショックでした。それからは、おやつに積極的に野菜を使うようにし、1日の野菜摂取量350gが目に分かるよう、はかりを使って説明するようになりました」と力を込めます。

これからの目標

武内さんは、今年度の会のスローガン「食へることは大切 食の力は生きる力」を子どもから高齢者までたくさんの人に伝えたいと言い、「働き盛りの男性を対象とした活動ができていないところが課題です。時間をとって参加することが難しい世代の人たちが参加できる教室をやることを目標です」と目を輝かせます。

食改さんたちの活躍が、地域の健康、元気につながっています。これからも楽しくボランティア活動を続け、たくさんの人に食の大切さを伝えてくれるように。



毎日、みんなを笑顔にさせてくれてありがとう。
これからいろいろなことを経験し、花弥ちゃんのペースで元気に育ってね！
生まれてきてくれてありがとう。
これからも、みんなを笑顔にしてね。



中内 脩人さん・弥希さんの長女
(白土)

東郷診療所所長の
久保奈津子です。



ドクター久保の

健康 ワンポイント アドバイス!

健診結果を確認しましょう

特定健診や職場の健診は、高血圧・糖尿病・脂質異常などの生活習慣病を早期に発見することを目的としています。適切な健康管理や医療機関への受診で発症を予防し、動脈硬化の進行を抑え、心筋梗塞などの心疾患や脳卒中にかかるリスクを減らすことができます。

皆さんもぜひ、特定健診や職場の健診を受診しましょう。検査結果が次の項目に当てはまる人は注意が必要です。

①肥満（腹囲が大きい・BMI値が25以上： $BMI = \frac{\text{体重}(\text{kg})}{\text{身長}(\text{m})^2}$ ）
②血圧が高い
③脂質検査異常（コレステロールや中性脂肪の異常値）
④高血糖やヘモグロビンA1cが高い
⑤肝機能検査（AST・ALT・γ-GTP）高値
⑥尿検査でたんぱくが陽性

②血圧が高い→複数回の測定で血圧が高い場合は、かかりつけ医や内科を受診しましょう。高血圧と診断されたら生活指導や薬での治療が行われます。

③脂質検査異常（コレステロールや中性脂肪の異常値）→動脈硬化につながり、高血圧や糖尿病、喫煙などが重なる

ると、心筋梗塞などが発症する危険が高まります。かかりつけ医や内科を受診し、治療を検討します。

④高血糖やヘモグロビンA1cが高い→糖尿病の可能性があります。かかりつけ医や内科を受診し食事や運動などの指導を受け、生活習慣の改善に取り組みましょう。病状によっては治療が必要となります。

⑤肝機能検査（AST・ALT・γ-GTP）高値→肝臓病の可能性もあるため、かかりつけ医や内科・消化器内科を受診し、血液検査や腹部超音波検査などを受けましょう。40歳以上でB型・C型肝炎のウイルス検査をしたことがない人は、町が実施する肝炎ウイルス検診の受診をお勧めします。

⑥尿検査でたんぱくが陽性→過性のこともあります。検査をくり返しても陽性の場合は、腎臓病の可能性もあるので、腎臓内科への受診を検討しましょう。

健診の種類によっては、検査項目が多いものがありますが、検査結果と向き合い健康づくりに役立てましょう。

図書館だより

図書館行事

おはなし会

▼とき 6月1日、15日、22日、29日
（土）午後2時30分～3時30分

▼ところ 図書館お話しコーナー

▼内容 絵本などの読み聞かせ

お楽しみ会

▼とき 6月8日（土）午後2時30分～3時30分

▼ところ 町民会館3階視聴覚室

▼内容 絵本などの読み聞かせ、工作、映写会 「カップと手洗鉢」

6月の休館日

毎週火曜日（4日、11日、18日、25日）と24日（月）

新着図書

一般向け

『かんたんパソコン入門』丹羽信夫



『お茶壺道中』梶よつ子

『紙芝居百科』紙芝居文化の会



『荒野にて』ウィリー・ヴローティン
『川のある街 伊勢湾台風物語』清水義範
『ナチスから図書館を守った人たち』デイヴィッド・E. フィッツシユマン

児童書・絵本

『こども「折々のうた」100』大岡信

『ぼくらはなかよし、ラン、ラン、ラン!』ジェニ・デズモンド

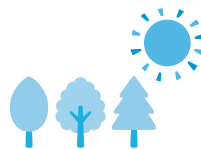


『ずかんこけい見ながら学習調べべとなつとく』木口博史

『人見絹枝』大野益弘



問い合わせ
町立図書館（町民会館内）
☎0561(38)2900



掲示板

●資源回収ステーションや地区資源回収でペットボトルを出す際は、ラベルをはがしてごください。

皆さんへ
のお願い

バケツなどの硬質プラスチック(硬いプラスチック)は、燃えるごみとして出すようお願いします。適切な分別にご協力ください。

◆燃えるごみ(可燃)、金属類ごみ、陶磁器・ガラスごみ、ビン・ペットボトルの収集日(6月)

地区	可燃 (毎週)	金属類	陶磁器 ガラス	ビン・ペットボトル(地区資源回収)				
				資源回収場所	回収日			
祐福寺	月・木	12・26日 (第2・4水曜日)	26日 (第4水曜日)	祐福寺公民館・東郷春木クリニック横	6月9日(日) (第2日曜日)			
部田				部田コミセン・ビレッジハウス東郷				
西白土	西白土ふれあいセンター							
部田山	部田山コミセン							
清水	清水コミセン							
傍示本	火・金			5・19日 (第1・3水曜日)		19日 (第3水曜日)	傍示本公民館	※回収時間は、各地区の回覧など参照。回収日は変わる可能性があります。
傍示本の一部 (春木川より北東側)							和合公民館・知々釜グラウンド・牛廻間区駐車場	
和合							諸輪住宅集会所	
諸輪住宅							和合ヶ丘コミセン	
和合ヶ丘	月・木			12・26日		26日	春木台コミセン	6月16日(日) (第3日曜日)
春木台		白鳥コミセン・高嶺公園・						
白鳥		尼ヶ根公園						
御岳		御嶽公園・大坊池公園						
押草団地(北)		押草団地 204 棟横ごみ集積所						
押草団地(南)		押草団地 407 棟前						
諸輪		諸輪公民館	6月9日(日)					
北山台		北山台コミセン・中央公園	6月16日(日) (第3日曜日)					
白土	白土コミセン・ゲートボール駐車場・ラドーニ東郷(ビンのみ)・レインボー東白土(ビンのみ)							

■燃えるごみ、金属類ごみ、陶磁器・ガラスごみの出し方

◎燃えるごみ、金属類ごみ、陶磁器・ガラスごみは、収集日の朝(8:00)までに町指定のごみ袋に入れて、ごみ集積場に出してください。

◎前日の夜など収集日以外に出すと、ごみ集積場所付近の住民に迷惑となります。ルールを守り、集積場所をきれいに保ちましょう。

◎町指定のごみ袋が貼り付けてあるだけでは収集しません。必ず袋の中に入れてください。袋に入らないものは、粗大ごみとして出してください。

■ビン・ペットボトルの出し方

◎設置してあるかご、袋に分別して出してください。

◎ビンは中を洗い、ふたはできるだけ外してください。

◎ペットボトルは中を洗い、軽くつぶして出してください(外側のラベルは、はがしてください)。ふた・ラベルは、本体とは別に回収します。

◆資源回収にご協力ください

施設名	利用時間	一方の施設でのみ回収している品目	共通の回収品目
北部資源回収ステーション (愛知中部水道企業団南東) 中部資源回収ステーション (中部保育園駐車場内)	9:00~16:30 〔休業日:月曜日〕	小型家電(パソコン含む)、プラスチック製容器包装、ペットボトル、ペットボトルキャップ、紙製容器包装、雑がみ	新聞、雑誌、段ボール、紙パック、古着、ビン、アルミ缶、スチール缶、蛍光管、乾電池、ボタン電池、充電式電池、廃食用油、白色トレイ、スプレー缶、使い捨てライター、割りばし、インクカートリッジ、水銀入り体温計、バッテリー
尾三衛生組合 東郷美化センター (資源回収ストックヤード) ☎0561(38)2226	月~金曜日 8:30~12:00 13:00~16:30 土曜日 8:30~11:30 〔休業日:日曜日〕	金属製調理器具、小型家電(特定対象品目に限る)、CD及びDVD(同ケースも含む)、刃物	



資源回収にご協力ください。

町内には、資源回収ステーションが2カ所あり、さまざまな資源物を回収しています（回収品目の詳細は、右ページ下参照）。ごみの削減、資源の有効利用のため、資源回収にご協力ください。

また、ステーションでは、家庭から出る小型家電も回収しています。

回収できる小型家電 電気・電池で動く使用済みの家電で、おおむね町指定ごみ袋（50cm×80cm）程度の大きさの物

【例】掃除機、電子レンジ、扇風機、ゲーム機、ポータブルオーディオプレーヤー、デジタルカメラ、カーナビ、ビデオカメラ、ビデオデッキ、携帯電話、パソコンなど

回収できない小型家電

【例】布製、革製、木製の物（マッサージチェア、電気毛布、木製スピーカーなど）、おもちゃ、家電リサイクル対象品目（テレビ、エアコン、冷蔵庫、洗濯機）など

中部資源回収ステーション



北部資源回収ステーション



尾三衛生組合へのごみの直接持ち込み

家庭から出た燃えるごみ、金属類ごみ、陶磁器・ガラスごみ、粗大ごみは、尾三衛生組合東郷美化センターに直接持ち込み、処分できます。

搬入時間（祝日も通常どおり搬入できます）

・月～金曜日 8：30～12：

00、13：00～16：30

・土曜日 8：30～11：30

料金 20kgまで400円（超過分は10kgごとに200円加算）



持ち物 運転免許証など町内在住を証明できるもの

問い合わせ 尾三衛生組合☎0561(38)2226

粗大ごみ収集の予約は受付専用電話で （受付センターへ）

フリーダイヤル☎0120(470)530

（受け付けは月～金曜日の9：00～17：00）

- ◆土・日曜日、祝日は受け付けできません。
- ◆申し込みされた翌週の木曜日に収集します。
- ◆1回の収集は1世帯5個までです。（1個510円）
- ◆収集券は、お近くのスーパー、コンビニなどでお買い求めください。
- ◆事業所から排出される物は対象外です。
- ◆収集日前3日以内の申し込み内容の変更は、環境課へご連絡ください。



こどもエコぱんぱくin東郷2019出展者募集

こどもエコぱんぱくは、環境について楽しみながら学習できるイベントです。環境をテーマにしたブースの出展やステージ発表、エコ遊園地などでボランティアを実施してくださる団体・個人を募集します。ぜひご協力ください。

日時 9月29日（日）午前10時～午後2時（少雨決行）

ところ いこまい館芝生広場

申し込み 6月28日（金）まで

※過去の出展情報は、町ホームページ「ホーム>まち・環境>環境・自然>環境啓発イベント」をご覧ください。

問い合わせ 環境課☎0561(56)0729



狂犬病予防注射はお済みですか。

生後91日以上たった犬は狂犬病予防法により、**生涯1回の登録と、毎年1回4月～6月に狂犬病予防注射を接種することが義務付けられています。**未接種の犬は、獣医などで必ず接種させてください。

お願い 町で犬を登録している人に、予防注射案内はがきを4月にお送りしましたが、犬の死亡など内容に変更がある場合は手続きが必要です。詳しくは、環境課へお問い合わせください。



健康

イーストプラザいこまい館 インフォメーション

申し込み・問い合わせ 健康推進課 ☎ 0561(37)5813

予防接種法に基づく予防接種

	種目・対象者	とき	その他
集団接種	BCG・12カ月未満児	6月5日(水)、18日(火)、7月2日(火)	標準的な接種期間は、生後5カ月～8カ月未満
	受付時間 13:20～14:00 場所 健康づくりセンター（いこまい館内） 持ち物 母子健康手帳、予診票(要記入)、体温計 ※体調が心配な人は、当日主治医の許可を得てからお越しください。 お願い 接種時にお子さんの体を支えてもらうため、保護者の人はズボンなどでお越しください。		
個別接種	4種混合、2種混合、麻しん風しん(混合ワクチン)、水痘、不活化ポリオ、日本脳炎、Hib(ヒブ)、小児用肺炎球菌、B型肝炎、子宮頸がんの予防接種は、年間を通じて実施しています。 予防接種つづりの中の予診票をお持ちの上、町指定医療機関で接種してください。(要予約) 予診票がない人は、母子健康手帳を持って健康推進課(いこまい館内)へお越しください。		

上記予防接種の注意

- ・母子健康手帳を忘れると接種できません。
- ・事前に予防接種説明書「予防接種と子どもの健康」を読んできてください。
- ・乳幼児、小中学生の予防接種で、町外(県内に限る)の主治医による接種が必要な人は、接種前に必ず健康推進課に申請してください。申請がないと全額本人負担となります。
- ・お子さんが定期接種を受ける場合、保護者(親権を行う者または後見人)が同伴してください。やむを得ない理由により同伴できない場合は、お子さんの健康状態を普段からよく知っていて、予診票の内容をよく理解している親族などが同伴してください。その場合は保護者の委任状が必要です。健康推進課にお問い合わせください。



母子健康手帳・妊産婦乳児健康診査受診票の交付

妊娠初期から妊婦健診を受けられるよう、早めに申請しましょう。〔健康づくりセンター(いこまい館内)で随時交付〕

受診票の交付には、マイナンバーが必要です。①個人番号の通知カード②個人番号の表示がある住民票③個人番号カードのいずれかをお持ちください。(①②の場合は、運転免許証など写真付きの本人確認書類も必要です。また、妊婦本人以外が代理で申請する場合は、委任状と代理人の写真付きの本人確認書類も必要です)

いきいきとうごう健康マイレージが始まりました。

健康のために目標を立てたり、検診(健診)や健康講座などに参加したりしてポイントをためると、サービスが受けられる「いきいきとうごう健康マイレージ」が始まりました。

楽しみながら健康づくりに取り組みましょう。

広報とうごう6月号(本号)と同時に配布されたチャレンジシートを確認してください。



歯周病検診を行っています

ところ 町指定歯科医療機関

対象 職場などで検診を受ける機会のない昭和14、19、24、29、34、39、44、49、54、59、64年、平成元生まれの人

負担金 400円(①昭和14、19、24年生まれの人②生活保護世帯の人③町民税非課税世帯の人は無料ですが、②③の人は申請が必要です。受診前に健康推進課へお越しください。)

申し込み 希望する歯科医院に直接電話予約してください。



●町指定歯科医療機関

歯科医療機関名	電話番号	歯科医療機関名	電話番号
きのした歯科口腔外科	0561(38)1148	山本歯科クリニック	0561(39)4618
		春木歯科・矯正歯科	0561(38)1323
むとう歯科医院	0561(38)2161	もも歯科クリニック	0561(38)8938
野々山歯科医院	0561(38)5158	ナチュラルデンタルクリニック	0561(38)8110
白土歯科医院	052(802)8148		
桃沢歯科医院	0561(39)2535	おかまつ歯科	052(806)8001
ふじはし歯科医院	0561(38)6182	よこいファミリー歯科	052(809)4618
あずま歯科医院	0561(38)7300	がくデンタルクリニック	0561(38)1600
おと貝歯科	052(808)3330	奥川歯科室	0561(41)8240

	事業名	とき	対象	内容・その他
健診	4か月児健診	6月19日(水)	平成31年2月1日～2月20日生	持ち物:母子健康手帳、アンケート(要記入)、バスタオル
		7月3日(水)	平成31年2月21日～3月10日生	
	1歳6か月児健診	6月11日(火)	平成29年11月生	持ち物:母子健康手帳、アンケート(要記入)、タオル、フッ素代300円(希望者のみ) ※歯みがきをしてからお越しください。(フッ素は、きれいな状態の歯に塗ることで効果が得られます)
	2歳児歯科健診	6月6日(木)	平成29年5月生	
	3歳児健診	7月4日(木)	平成29年6月生	持ち物:母子健康手帳、アンケート(要記入)、目と耳のアンケート(要記入)、尿
		6月4日(火)	平成28年5月生	
		7月9日(火)	平成28年6月生	
※受付時間…4か月児健診(第2子以降は13:10、第1子は13:45)、その他の健診…個別通知した時間 ※未受診の人も上記の日程にお越しください。また、該当する健診日に受けられない場合は、次回の健診日にお越しください。				
相談	お誕生日相談 (11、12カ月児)	6月19日(水) 受付第1子…9:30 第2子以降…10:20 ※個別に通知します	平成30年6月生	身長・体重測定、お話「お口のお手入れ」「ことばの育て方」「1歳からの食事」、個別相談、栄養相談(医師による診察はありません) 持ち物:母子健康手帳、お誕生日相談アンケート
	赤ちゃん相談 離乳食相談	6月4日、7月2日、(火) 受付10:00～11:00	0～12カ月児	身長・体重測定 保健師による子育て相談(発育、発達、くせ、気になることなど) 管理栄養士による栄養相談
	育児相談 栄養相談	6月11日、18日(火) 受付10:00～11:00	0カ月～就学前	
	ことばの相談	6月13日(木) 13:30～17:00	1歳6カ月児～3歳	臨床心理士によることば、発達、育児の相談 ※予約制(1人1時間程度)
	子育て相談 (電話・面接)	月～金曜日 9:00～16:00	妊産婦、乳幼児	保健師による子育て、しつけ、発達、病気などの相談 ※面接の場合は事前にご連絡ください。
教室	離乳食教室 (初期編:離乳食を いちから学びます)	6月12日(水) 受付9:50 ※託児申し込み者は9:30 開催10:00～11:30	3～6カ月の児を持つ親 (定員15人)	初めての離乳食の調理実習と試食、お話(相談可) 持ち物:母子健康手帳、筆記用具、エプロン、三角巾、食器用布巾、手拭き ※予約制 ※託児(0歳児のみ・1人につき200円)は要予約。 希望者は6月5日(水)までに申し込んでください。なお、お子さんの同伴はお控えください。
	離乳食教室 (中期～後期編: 2回食以降の進 め方を学びま す)	7月3日(水) 受付9:50 ※託児申し込み者は9:30 開催10:00～11:30	7～10カ月の児を持つ親 (定員15人)	離乳食の調理実習と試食、お話(相談可) 持ち物:母子健康手帳、エプロン、三角巾、食器用布巾、手拭き ※予約制 ※託児(0歳児のみ・1人につき200円)は要予約。希望者は6月26日(水)までに申し込んでください。なお、お子さんの同伴はお控えください。
	なかよし教室	うさぎ組 6月6日、7月4日 (木) ぞう組 6月13日(木) 受付9:10から 開催9:30～11:00	うさぎ組 おおむね1歳6カ月～ 2歳 ぞう組 おおむね2歳～就園前	ことば、発達、育児について心配のある親子向けの教室です。うさぎ組とぞう組を合同で行います。 担当:保健師、保育士、臨床心理士※要事前相談
	あひるクラブ (双子交流会)	6月5日、7月3日(水) 開催10:30～11:30	双子・三つ子を持つ親 および妊娠中の人	双子・三つ子を妊娠中の人、および子育て中のお父さん、お母さんの集まりです。 ※7月3日(水)は、開放日のため保健師はいません
	パパママ教室 (妊婦体験・食生活編)	6月16日(日) 開催9:30～11:30	妊婦と夫 妊婦のみも可	「妊婦体験」、「母乳育児のための食生活」 持ち物:母子健康手帳 ※予約制
	パパママ教室 (沐浴編)	7月7日(日) 開催9:30～11:30	妊婦と夫 妊婦のみも可	「陣痛緩和マッサージ」「沐浴体験」 持ち物:母子健康手帳、バスタオル ※予約制
場所:健康づくりセンター(いこまい館内)				

イベント情報

Up-and-coming event information

レクチャーミニコンサート 第2回

ヴァイオリンと歌とピアノの新しい響き

レクチャーミニコンサートは、ステージの上の観客席で、演奏を間近で鑑賞できる東郷町オリジナル・サロン風コンサートシリーズです。

第2回の今回は、個性溢れる3人の音楽家による歌と楽器が奏でるハーモニーの心地よさを存分に楽しんでいただけること間違いなしです。

聴き馴染みのある名曲の数々をヴァイオリンと歌とピアノで演奏すると、一味変わった素敵な響きを味わえます！

◆定員 50人

◆受講料 1,000円。受講券を町民会館（火曜日休み）窓口で販売中。電話予約も受け付け中。



◆とき 7月12日(金) 午後7時開演

(午後6時30分開場)

◆ところ 町民会館ホール

◆出演 波馬朝加（ヴァイオリン）、奥村育子（ソプラノ）、安藤千紗都（ピアノ）

◆対象 一般（未就学児入場不可）

今後のスケジュール

第3回 クラリネットファミリー大集合！

◆とき 9月6日(金) 午後7時開演

ララカルト

◆出演 Lalaquart（葛島涼子、服部真里那、安田莉子、片桐安奈）、佐々木杏子（ピアノ）

◆問い合わせ 生涯学習課 ☎0561(38)4111

とうごうチャンネル

とうごうチャンネルは、**リニューアル中!**

※スマートフォンで右のQRコードを読み取ると、YouTubeでこれまでの動画を見られます。

CCNet12CH で放送中

東郷町 Twitter
トッピーのふやき



▲読み取ってください

愛♡広報紙

婚姻・出産の記念に特別な広報紙をプレゼント



マチイロ

「広報とうごう」閲覧アプリ



表紙写真と もう1枚



表紙の写真の説明

平成から令和へと時代が変わった5/1(水)は大安でした。

令和初日に大安が重なり、本町でも、12組のカップルが令和初日に婚姻届けを提出し、夫婦となりました。

5/1に婚姻届を出した希望した人には、職員が記念撮影コーナーでパチリ。

皆さん、これからも末永くお幸せに。