

# スポーツ



## レクスポの日

生涯学習課 ☎0561(76)0030

時 4月5日(金)午後7時〜9時

所 町総合体育館アリーナ

内 ファミリーバドミントン、ドッジビー、タスポニー、夢ボール、カローリングなど

## 家族体力つくりの日

生涯学習課 ☎0561(76)0030

時 4月21日(日)午前9時30分〜11時

所 町内各小学校体育館・グラウンド

内 東郷小…走り方教室、春木台小…Tボール、諸輪小…夢ボール、兵庫小…サッカー

※音員・高嶺小は選挙で会場を使用するため、実施しません

## 愛知東郷ボートクラブ 中学生の部クラブ員募集

生涯学習課 ☎0561(76)0030

ボートを漕ぐ環境に恵まれた愛知池を拠点に、大会の上位入賞

を目指して練習に励んでいます。

年会費5,000円(スポーツ保険料800円、大会参加費、ユニフォーム代などは別途必要)

高校生以上の人も入会可能です。中学生クラブ員の指導者も併せて募集しています。詳しくは、お問い合わせください。

申 生涯学習課へ。

## ボート体験会

生涯学習課 ☎0561(76)0030

時 4月13日、5月11日、18日(土)午前9時30分〜11時30分

所 愛知池漕艇場

種目 ボート(ナックルフォア)

対 小学4年生以上(小学生は保護者同伴)

定 30人

¥ 大人200円、中学生以下100円

申 各回実施日の3日前午後5時までに町総合体育館窓口へ。



## 第43回町民春季弓道大会

体育協会

時 4月14日(日)午前10時から

所 町総合体育館弓道場

内 近的(個人戦)

対 町内在住・在勤・在学者、近隣市民

¥ 無料

申 不要(直接会場へ)。

問 弓道部 部長 中島 ☎0561(38)1646

## シヨートテニス体験教室

体育協会

時 5月4日、11日、18日、25日(土)午後3時30分〜5時30分(全4回)

所 町総合体育館アリーナ

対 町内在住・在勤・在学者(学生は小学4年生以上)

※小中学生は保護者の同伴が必要

¥ 小中学生500円、高校生以上1,000円、親子1,200円(保険料を含む)

※教室初日に集金。

申 4月28日(日)までに町総合体育館窓口へ。

問 ショートテニス部 部長 市川 ☎090-3386-6156

## 弓道教室

体育協会

時 5月11日〜6月29日の毎週土曜日の午後1時〜3時(全8回)

所 町総合体育館弓道場

対 高校生以上で町内在住・在勤者

¥ 3,000円(保険料を含む) ※教室初日に集金。

申 弓道部 近藤 ☎080-8742-7218へ。

## 第36回町春季バドミントン大会

体育協会

時 5月12日(日)午前9時から

所 町総合体育館アリーナ

競技方法 リーグ戦。参加クラスは男女各A・B・Cの3つあり。

対 町内在住・在勤・在学・在クラブ者(Cクラスはバドミントン経験3年未満または合計年齢が100歳以上のペアに限る)

定 60組(男女合計)

¥ 1チーム2,500円。高校生以下のチームは2,000円。(大人と高校生以下のペアは1チーム2,500円)

※大会当日集金。

申 5月3日(金・祝)までにバドミントン部または町総合体育館窓口へ。

問 バドミントン部 部長 加藤 ☎090-6579-6691



## 第24回町ソフトバレーボール大会

体育協会

時 5月26日(日)午前9時から

所 町総合体育館アリーナ

種目 トリム(混合)の部、レディースの部

競技方法 予選リーグ、決勝トーナメント

対 町および近隣市内のチーム

定 36チーム

¥ 1チーム1,000円

※大会当日集金。

申 5月4日(土・祝)までに町総合体育館窓口へ。

問 バレーボール部 部長 磯村 ☎090-4851-9531

## 第15回とうごう杯シヨートテニス大会

体育協会

時 6月30日(日)午前9時から(午前8時45分受け付け開始)

所 町総合体育館アリーナ

種目 混合・女子ダブルス個人戦

対 町内在住・在勤・在学・在クラブ者(高校生以下参加不可)

※混合の部…フリーペア(年齢制限なし)、シニアの部…混合ペア(50歳以上)、女子の部…フリーペア(年齢制限なし)

▼1ペア1,000円  
※大会当日集金。町内クラブは申込時集金。

甲 4月29日(月・祝)までに町総合体育館窓口へ。  
町シヨートテニス部 部長 市川 宗 090-3386-6156

## スポーツ結果コーナー

第6回町インドア中学生ソフトテニス大会

▼1月19日(土)、20日(日)町総合体育館アリーナ▼男子①豊田市立朝日丘中学校▼女子①豊田市立逢妻中学校▼参加152人(19チーム)

第23回町NTNバドミントン大会混合団体戦

▼1月27日(日)町総合体育館アリーナ▼A①石原軍団▼B・1①OXYA▼B・2①久方バドC・C▼C①エンドルフィンII▼参加149人(24チーム)

第5回尾張東剣道大会

▼2月3日(日)町総合体育館アリーナ▼小学生の部①日進剣友会▼中学生男子の部①長久手北中A▼中学生女子の部①春木中A▼高校生男子の部①中部第一高A▼参加330人

第13回町シヨートテニスオープン個人大会

▼2月10日(日)町総合体育館アリーナ▼フリーA級①磯村拓哉・伊藤都▼フリーB級①田中宏昌・小崎美佐代▼ミドルA級①市川和彦・近藤ひとみ▼ミドルB級①宮崎徹・宮崎初美▼シニアA級①加納南進・加納ちとせ▼シニアB級①鈴木稔・竹内やよい▼女子A級①岩本恵子・岩本瑞萌▼女子B級①野々垣早苗・宮原まり子▼参加150人(75チーム)

## 催し

第77回コンサートへの誘い

生涯学習課 ☎0561(38)4111  
生涯学習課 ☎0561(38)4111  
清塚信也ピアノリサイタル

時 7月6日(土)午後2時開演(1時30分開場)  
所 町民会館ホール  
出演 清塚信也(ピアノ)

町小学生以上(未就学児入場不可)  
入場券 一般3,000円、高校生以下1,000円  
(全指定席)  
を4月6日



(土)午前9時から町民会館(火)

曜日休み)窓口で発売。電話予約は8日(月)午前9時から。チケットぴあでも販売(Pコード141-823)。  
※発売初日に限り、一人5枚まで。  
町教育委員会事業による特別料金です。

舞台劇「あらしのよるに」

生涯学習課 ☎0561(38)4111  
絵本から飛び出したガブとメイが躍動感溢れる舞台劇に。  
時 7月20日(土)午後2時開演(1時30分開場)  
出演 演劇人冒険舎(内藤美佐子、youji、ji)



所 いこまい館 多目的室A  
入場券500円(全自由席・未就学児無料)を4月20日(土)午前9時から町民会館(火曜日休み)窓口で発売。電話予約は22日(月)午前9時から。

何でもミュージカル

生涯学習課 ☎0561(38)4111  
不思議の国のアリス  
アリスのふしぎな冒険をご一緒にお楽しみください。

時 9月1日(日)午後1時30分開演(1時開場)  
所 町民会館ホール  
出演 東郷少年少女合唱団、今井恭子(指揮)、定免唯奈(ピアノ)  
入場券を6月1日(土)午前9時から町民会館(火曜日休み)窓口で無料配布。



## 募集

児童館臨時職員

子ども保育課 ☎0561(56)0737  
①児童厚生員 ②放課後児童クラブ支援員を募集します。

応募資格 ①誰でも ②放課後児童支援員資格を有する人  
勤務日 月～土曜日のうち週2～5日  
勤務時間 ①午前9時30分～午後5時(夏期は午後5時30分まで) ②午後1時～7時または午後2時～7時 ③午前8時～10時(早朝) ④土曜日の午前8時～午後

スマイビ



## ばねの東郷

株式会社東郷製作所 取締役社長 相羽繁生

本社・工場 電話(0561)38-1111(大代表)  
〒470-0162愛知郡東郷町大字春木字蛭池1番地  
http://www.togoh.co.jp

スマイビの赤ちゃん語は、高齢者を癒し、お相手をしてくれます。介護にあたる方が時間を作りたい、手を空けたい時などにお力になれる場合があります。

\*個人差による効果が見込まれる場合とそうでない場合がございますことをご承願います。

## 消費生活出前講座の 申込み受付中

振り込め詐欺や悪質商法など、消費者トラブルについてお話する出前講座を開催しています。

老人クラブの集まり・学校での消費者教育などにぜひご利用ください。

**時** 役場開庁日の午前10時～午後4時（1講座60分以内）

**講** 消費生活相談員

**対** 町内で活動する団体、学校など

**料** 無料。ただし、会場などの経費は申込者が負担。

**申** 希望日の1か月前までに申込書を提出

**問** 地域協働課 ☎ 0561(56)0727

6時内  
勤務場所 町立5児童館（北部、西部、中部、東部、南部）のいずれか

※4は中部児童館のみ。

賃金 資格を有する人（保育士・幼稚園教諭・学校教育諭のいずれか）：時給1,150円（早朝・延長1,250円）、資格を持っていない人：時給970円（早朝・延長1,140円）

通勤費 あり（町の規定に準ずる）

契約期間 4月1日～9月30日

（契約更新の可能性あり）

申請時職員雇用志願書（こども保育課、町ホームページで入手可）をこども保育課へ。資格を

有する人は、資格を証明する書類の写しも一緒に提出。採用は、児童館担当職員による面接の上決定し、後日連絡。

## 自衛官募集

安全安心課 ☎ 0561(56)0719

① 一般幹部候補生（大卒程度試験）② 一般幹部候補生（院卒程度試験）③ 歯科幹部候補生④ 薬剤科幹部候補生⑤ 第1回自衛隊一般曹候補生を募集します。

受験資格 ① 22歳以上26歳未満の者（20歳以上22歳未満の者は大卒（見込含）修士課程修了者（見込含）は28歳未満の者）② 修士課程

修了者等（見込含）で20歳以上28歳未満の者③ 専門の大卒（見込含）20歳以上30歳未満の者④ 専門の大卒（見込含）20歳以上28歳未満の者⑤ 18歳以上33歳未満の者

受付期間 ①②③④ 5月1日（水）まで⑤ 5月15日（水）まで

安全安心課、自衛隊瀬戸地域事務所 ☎ 0561(83)3181、自衛隊愛知地方協力本部

HP <http://www.mod.go.jp/pcor/aichi/>

## 公園愛護会

都市計画課 ☎ 0561(56)0747

町が管理している公園などの世話をしてくれる地域住民の団体および会員を募集中です。現在、20団体が活動しています。

対象団体 町内在住者5人以上で組織された団体

活動対象 町が管理している公園

主な活動内容

公共施設愛護

思想の普及、公園の清掃（毎月1回以上）と除草（4～10月で4回以上）、施設の破

損箇所などの連絡

活動助成 活動する公園の面積に応じて助成金を給付。詳しく

は、町ホームページをご覧ください。

健康推進課 ☎ 0561(37)5813

8820・8020表彰

88歳または80歳以上で、自分の歯が20本以上ある人を町高齢者福祉大会で表彰します。

対象

【8820表彰】昭和7年3月31日以前に生まれ、自分の歯が20本以上ある人（過去に8020表彰を受けた人も対象。ただし、8820表彰を除く）

【8020表彰】昭和15年3月31日以前に生まれ、自分の歯が20本以上ある人（過去に8020表彰を受けた人を除く）

甲 5月31日（金）までに愛豊歯科医師会に加入している歯科医療機関で推薦を受けてください

## きらきらこども指導員

こども保育課 ☎ 0561(56)0737

主な仕事 きらきらこども（放課後子ども教室）の運営補助（子どもたちの自主学習、屋内外での遊び、工作、昔遊び体験などの支援）

応募資格 心身ともに健康で子どもとの交流や指導に理解がある

る人

勤務日 月～金曜日

勤務時間 授業のある日：授業終了後～午後5時45分、授業のない日：午前8時45分～午後5時15分

勤務場所 きらきらこども実施教室（町立小学校内）

賃金 時給970円から

通勤費 あり（町の規定による）

甲 4月26日（金）までに臨時職員雇用志願書（町ホームページで入手可）をこども保育課へ。保育士・学校教育などの資格を有する人は、資格を証明する書類の写しも一緒に提出。

## 東郷少年少女合唱団員

生涯学習課 ☎ 0561(38)6411

初めて合唱に触れる子ども大歓迎。基礎から発声を学びます。

時 日曜日の午前（月2回程度）

所 町民会館2階音楽室

講師 今井恭子

対 小学生～高校生

料 4,000円（半年分）





## 生涯学習教室受講生

生涯学習課 ☎0561(38)6411

2019年度の講座の申し込み受け付けが始まりました。

**講座** 少年少女ミュージッククラス(全12回)、基礎英会話(全10回)、「持っていない方・これから検討される方の為の」シニア向けスマートフォン教室 Android)、水彩画教室、風景を描く(全3回)、季節を楽しむ寄せ植えづくり、歴史講座(名古屋城のあゆみ(全3回)、夏休み特別授業 親子で作るビー玉カラクリ)

**受付期間** 往復はがきに必要事項を記入の上、4月19日(金)午後5時までにご提出ください。

期間までに定員に満たない場合は追加申込を受け付けます。

※申込方法、各教室について、詳しくは「2019春 ジョイフル」7~10頁をご覧ください。

## ポリテクセンター名古屋港 受講生募集

**募集科** 物流機械運転科

**訓練期間** 7月2日(火)~12月20日(金)

**訓練場所** ポリテクセンター名古屋港(名古屋港区潮風町3番地)

**選考** 6月13日(木)に筆記試験と面接を行います。

**対** 公共職業安定所(ハローワーク)で求職登録しており、訓練受講が必要と認められ、自動車運転免許(普通自動車以上)を取得している人。

**定** 20人

**受講料** 無料(ただし教科書、作業服代などは負担)

**申** 5月31日(金)までに、入所願書(ハローワークで配布)に必要事項を記入し、ハローワーク名古屋東に提出。

**問** ポリテクセンター名古屋港 ☎052(381)2775

## 教室・講座

### 認知症家族支援教室

高齢者支援課 ☎0561(56)0735

**いきいきカフェ**

物忘れが気になる人、認知症について知りたい人、話し相手がほしい人お越しください。

**時** ①4月16日(火)、②23日(火) 午前10時~正午

**所** ①らくだ書店東郷店併設カフェバーカーリナーギー東郷店

(白鳥2丁目20-1)、②パレマルシエ東郷店(白鳥3丁目5)

**対** 誰でも

**費** 無料(飲み物代は実費)。

**申** 不要

**問** 地域の応援団えがお ☎052(807)0870

**カフェ東郷庵**

お茶を飲みながら、認知症や介護について話しませんか。地域の人の集いの場となつていきます。介護者の交流スペースもあります。

**時** 4月14日、28日(日)午前10時~午後0時30分

**所** 愛厚ホーム東郷苑(春木字下正葉廻間4337-13)

**対** 誰でも

**費** 1回100円(飲み物代)

**申** 不要

**問** 愛厚ホーム東郷苑 ☎0561(39)0028



### 介護予防教室

高齢者支援課 ☎0561(56)0735

**お元氣サロン**

**時** ①4月9日(火)②25日(木) 午前9時30分~11時30分

**所** 愛厚ホーム東郷苑(春木字下正葉廻間4337-13)

**内** ①座つてできる簡単な体操②いきいき体操

**費** 無料

**申** 愛厚ホーム東郷苑 ☎0561(39)0028へ。

**元気を保つてづくり** 毎週金曜日の午前10時~正午(祝日も開催)

**所** ギャラリー悠遊(和合ヶ丘1丁目3-9)

**内** 看護師や機能訓練指導員の指導による体操

**費** 1回500円(送迎希望者は別途500円必要)

**申** 不要

※送迎希望者は、前日までに申し込んでください。

**問** 地域の応援団えがお ☎052(807)0870

**エイジトピア諸輪健康教室**

**時** 4月5日(金)午後2時~3時15分

**所** エイジトピア諸輪多目的スペース(諸輪字後山60-5)

**内** 健康づくりリーダーの指導による体操

**定** 10人程度

**費** 1回100円

**持** タオル(動きやすい服装でお越しください)

**問** エイジトピア諸輪 ☎0561

(38)6700

**介護予防なんでも座談会&趣味の講座**

**時** 4月19日(金)午後2時~3時30分

**所** エイジトピア諸輪多目的スペース(諸輪字後山60-5)

**内** カラオケの講座と介護予防の話

**定** 10人程度

**費** 100円(飲み物代を含む)

**申** エイジトピア諸輪 ☎0561(38)6700へ。

**楽しく運動教室**

**時** 毎週水曜日の午前11時~正午

**所** いこまい館トレーニンングジム内多目的スタジオ

**内** コーディネーション運動、とうごう体操、介護予防アドバイス

**定** 10人

**費** 1回500円

**申** 町施設サービス(株) ☎0561(37)5812へ。

**えがおde体操教室**

**時** 4月17日(水)午前10時~11時15分

**所** メドック東郷(春木字西前6070)

**内** 健康づくりリーダーの指導による体操

**定** 20人

**費** 1回200円

**持** 室内用運動靴、タオル(動きやすい服装でお越しください)

**問** エイジトピア諸輪 ☎0561

# 2019年度とうごうファミリー・サポート年間行事予定

とうごうファミリー・サポートは、子育ての手伝い(託児、習い事や保育園・幼稚園の送迎など)をしてほしい人(依頼会員)と手伝いできる人(援助会員)が会員となり、助け合う、有償の会員組織です。

援助して下さる人が不足しています。ぜひ、両方会員になって助け合いの輪を広げましょう。

行事名	依頼会員説明会	援助会員・両方会員講習会	ステップアップ講習会
日にち	4月20日(土) 6月7日(金) 7月7日(日) 9月7日(土) 12月16日(月) 1月23日(木) 3月14日(土)	春 ①5月31日(金) ②6月4日(火)  秋 ①9月27日(金) ②10月18日(金)  冬 ①1月30日(木) ②2月13日(木)	①6月13日(木) ②11月12日(火) ③2月26日(水)
時間	午前10時～11時	午前9時30分～正午	午前9時30分～正午
ところ	いこまい館2階和室	春:いこまい館2階会議室A 秋・冬:いこまい館2階会議室B	いこまい館2階①和室・調理室 ②多目的室B ③会議室B
内容	ファミサポアドバイザーによる基礎講習	①保育士・栄養士 ②保健師・ファミサポアドバイザーによる基礎講習	①心肺生講習会、プチ交流会 ②バランスボール体験、プチ交流会 ③援助活動のお悩みなどお話し
託児	なし	あり(無料・要事前予約)	あり(無料・要事前予約)

※援助会員・両方会員講習会は、新入会員は①②とも受講してください。(順不同)

**申し込み・問い合わせ** 全ての行事で申し込みが必要です。事前に、とうごうファミリー・サポート(いこまい館2階)窓口または☎0561(38)9674のいずれかで申し込んでください。(月～金曜日の午前9時～午後5時に受け付け。祝日・年末年始を除く)

**託児** 行事の申し込み時に予約してください。予約は1週間前までをお願いします。



間メドック東郷☎0561(37)5026  
**フィロス教室**  
 時①4月1日(月)②3日(水)③15日(月)午前10時～11時、④17日(水)午前10時～11時30分  
 所フィロスとうごう(和合字南蚊谷310)  
**内**①フラダンス②ヨガ③ピラティス④健康体操  
**¥**1回100円  
**持**タオル(動きやすい服装でお越しください)  
**間**フィロスとうごう☎0561(56)0231  
**元気アップ教室(いきいきコース)**  
 時4月4日、11日、18日、25日、5月2日、9日、16日、23日(木)午前10時～正午  
**所**町総合体育館1階多目的運動室  
**内**長い距離を歩けなくなったなど、体力の低下を感じている人向けの教室。初回(4月4日)は体力測定を実施し、ご自身の体力を知った上で運動をすることが出来ます。  
**¥**1クール1,000円  
**そ**見学を随時受け付けています。高齢者支援課までお気軽にお問い合わせください。  
**申**高齢者支援課へ。  
**《共通事項》**  
 対65歳以上の町内在住者

**手話奉仕員養成講座**  
 福祉課☎0561(56)0732  
 聴覚に障がいのある人と日常会話ができる程度の、手話の基礎的な知識や技術を学ぶ講座です。日進市、長久手市、豊明市との合同開催。  
**時**5月15日～2020年3月4日の毎週水曜日の午前10時～正午(全40回)  
**所**日進市民会館(日進市折戸町笠寺山62-3)  
**対**18歳以上で東郷町、日進市、長久手市または豊明市内在住・在勤・在学であり、手話奉仕員として活動する意思のある人(同講座の修了者を除く)  
**定**各市町8人(応募者多数の場合は抽選。最低人数に満たない場合は中止の可能性あり)  
**¥**3,240円(DVD付キネキスト代)  
**申**4月24日(水)までに「手話奉仕員養成講座申込」と住所、氏名、電話番号、職業、基礎編からの受講希望者は入門編の修了年度を記入の上、福祉課へ郵送(〒470-0198(住所不要)東郷町福祉課宛)☎0561(38)7932 E tgo-fukushi@town.aichi-togo.lg.jpのいずれかで申し込み。締め切り日必着。

# みんなの伝言板

【問い合わせ】人事秘書課 ☎0561(56)0715

**幼児英語教室パピーイングリッシュ**  
ママと楽しく英語で遊ぼう!!いつでもスタートOK! 時 4/12(金)、16(火)、25(木)①午前10時10分から②午前11時から 所 いこまい館2階会議室B 対 未就園児 費 1回500円 商 要事前予約。高川 ☎090-8556-5655

**無料カフェ&体験講座 託児つき**  
食育、健康法、メイク、整体、英会話、などの講座を受けませんか? 時 毎週(木)午前10時ほか 所 ナチュラルデンタルクリニック2階 対 誰でも 費 500円(お茶菓子付き) 申 送迎可。松尾 ☎090(3953)2752

**みんなの伝言板で会員募集や行事の告知をしませんか。**

【記事を掲載できる人】町内で活動する町民団体など

【申し込み期間】6月号…4/30(火)まで

【申し込み方法】掲載申請書(町ホームページで入手可)を人事秘書課へ。

## わくわくクッキング

健康推進課 ☎0561(37)5813

短時間で簡単にできるおやつを作ります。

時 4月9日(火)午前10時〜正午

所 いこまい館2階調理室

定 親子20組(先着順)

費 無料

申 不要

## とうとう体操健康講座

健康推進課 ☎0561(37)5813

時 4月11日(木)午前9時50分〜11時(9時30分受け付け開始)

所 いこまい館1階多目的室A

内 健康ワンポイント講話「こころの健康」、とうとう体操の実践と健康体操

講 町施設サービス(株)運動指導士

対 町内在住者

費 無料

持 室内用運動靴、タオル、飲み物(動きやすい服装でお越しください)

申 不要

## 健康体操教室

健康推進課 ☎0561(37)5813

健康づくりリーダーによる、どなたでもできる簡単に楽しい

体操教室です。

時 4月18日(木)午前9時50分〜11時30分

所 いこまい館1階多目的室A

費 無料

持 室内用運動靴、タオル、飲み物

申 不要

## 中高生お弁当作り教室

健康推進課 ☎0561(37)5813

時 4月20日(土)午前10時〜午後1時30分

所 いこまい館2階調理室

内 講話「お弁当箱を使ったバランスの良い食事」、お弁当作り

対 町内在住・在学の中学生、高校生

定 20人(先着順)

費 500円

持 エプロン、三角巾、食器用布巾、筆記用具

申 4月8日(月)午前9時から健康推進課窓口または電話で受け付け。

## 青少年詩吟教室

文化協会

自分の声の高さで思い切り声を出して歌えるようになりま。初心者大歓迎。ご家族の参加も歓迎します。

時 毎月第1、第3土曜日午前10時〜正午(4月は、27日(土)午前9時〜11時の1回のみ開催)

所 町民会館2階音楽室

対 小学生〜高校生

費 無料

問 金田 ☎090-7313-1337へ。

## TOGO大学講座

生涯学習課 ☎0561(38)4111

前期「笑う門には健康来る」

時 6月15日(土)午後2時〜4時

所 町民会館2階大会議室

講 石川春代(笑い気功協会中部地区代表)

定 50人

費 受講券を4月6日(土)午前9時から町民会館(火曜日休み)窓口で発売。電話予約は8日(月)午前9時から。

特別編「親子電波教室(ラジオを作ろう)」

時 7月14日(日)午後1時〜4時

所 町民会館2階大会議室

講 電波適正利用推進委員

愛知県協議会



対 小学4〜6年生の親子 ※大人一人につき小学生2人まで参加可。

定 15組30人

費 無料

申 4月8日(月)〜26日(金)までに生涯学習課窓口または電話で受け付け。

## レクチャーミニコンサート

生涯学習課 ☎0561(38)4111

第1回音楽は…自由でしょ?

時 5月24日(金)午後7時開演(6時30分開場)

出演 中川香(ヴァイオリン)、オリソン、松本一策

(ヴァイオリン)、伊藤玉木(コントラバス)、北川美晃(ピアノ)、三柘沢信(ドラム&パーカッション)

第2回ヴァイオリンと歌とピアノの新しい響き

時 7月12日(金)午後7時開演(6時30分開場)

対 小学4〜6年生の親子 ※大人一人につき小学生2人まで参加可。

定 15組30人

費 無料

申 4月8日(月)〜26日(金)までに生涯学習課窓口または電話で受け付け。

対 小学4〜6年生の親子 ※大人一人につき小学生2人まで参加可。

定 15組30人

費 無料

申 4月8日(月)〜26日(金)までに生涯学習課窓口または電話で受け付け。

対 小学4〜6年生の親子 ※大人一人につき小学生2人まで参加可。

定 15組30人

費 無料

申 4月8日(月)〜26日(金)までに生涯学習課窓口または電話で受け付け。

対 小学4〜6年生の親子 ※大人一人につき小学生2人まで参加可。

定 15組30人

費 無料

申 4月8日(月)〜26日(金)までに生涯学習課窓口または電話で受け付け。





出演 波馬

朝加(ヴァイオリン)、奥村育子(ソプラノ)、安藤

千紗都(ピアノ)

### 第3回クラリネットファミ

リー大集合!

9月6日

(金)午後7

時開演(6時

30分開場)

出演 LaLa Quartet(葛

島涼子、服部真里那、安田莉子、

片桐安奈)、

佐々木杏子

(ピアノ)

### 《共通事項》

所 町民会館

ホール(ス

テージ上で

鑑賞)

対 小学生以

上(未就学

児入場不可)

定 50人(多少増員あり)

受 講券1,000円を4月6

日(土)午前9時から町民会館

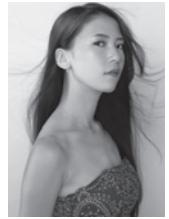
(火曜日休み)窓口で発売。電話

予約は8日(月)午前9時から。

そ フ로그램は、生涯学習情報

誌ジョイフル2019春号をこ

覧ください。



## 子育て

### 西部子育て支援センター

☎0561(38)9881

#### こいのぼり作り

時 4月10日(水)午前10時30分

11時30分

内 こいのぼりの飾り作りをします

#### ホールで遊ぼう

時 4月12日(金)午前10時30分

11時15分

内 ホールで体を動かして遊ぼう

#### ちいさなえ・ほん

時 4月15日(月)午前10時30分

11時

内 親子で絵本を楽しみましょう。

#### ベビーマッサージ

時 4月18日(木)午前10時30分

11時15分

内 足のマッサージ

講 三浦奈央

定 500円

(オイル代

含む)

※当日集

金。おつり

のないようにお願いします。

持 バスタオル、手拭きタオル、

飲み物(子ども用)



#### 大きくなったかな?

時 4月23日(火)〜25日(木)開

所時随時

内 身体測定。一年間の成長記録

を付けてみませんか。

### 《共通事項》

所 東郷せいぶ保育園内子育て支

援センター

### あやめ子育て支援センター

☎0561(76)6881

★は要予約。4月3日(水)午前

10時から電話で受け付け。月・

水・金曜日のみ開所。

身体測定

時 4月8日(月)午前10時〜12時

親子ふれあい体操★

時 4月24日(水)午前10時30分

11時

内 親子で楽しめる体操

講 義盛剛

定 15組程度

持 タオル、飲み物

お 誕生会

時 4月10日(水)午前10時30分

11時

内 4月生まれのお子さんを祝い

ます。

赤 ちゃん広場

時 4月17日(水)午後1時30分

2時30分

対 1歳未満のお子さん

#### 製作あそび

時 4月15日(月)午前10時30分

11時

内 0才〜参加できま

す、親子で楽しもう。

製 作 こいのぼり

時 4月26日(金)午

前10時30分〜11時

内 こいのぼりの製作をしましょう。

### 《共通事項》

所 東郷あやめ保育園内子育て支

援センター

## 児童館(4月)

※は未就学児対象。★は要予約。

※詳しくは、児童館だより(町

ホームページにも掲載中)をご

覧ください。

### 《全館共通事項》

幼 児クラブ申し込み※

17日(水)〜19日(金)

### 北部児童館

☎0561(38)3531

遊 んでポン※

12日(金)こいのぼり

19日(金)運動あそび

26日(金)リリー

読 み聞かせ※ 23日(火)

新学期おたのしみ会 25日(木)

ガランガランタイム※

毎日午前11時30分から

### 西部児童館

☎052(801)2777

親 子でくるりんパ※

12日(金)はじめまして会

19日(金)トンネルあそび

26日(金)運動あそび&誕生会

読 み聞かせ※ 17日(水)

新 学期お楽しみ会 24日(水)

こ ろころたまご※

毎日午前11時30分から

東郷町の身近な話題はCCNetで! 広告

見て ください! あなたも映ってるかも!

お祭り、学校行事、サークル活動など、東郷町の話題を日替わりで放送中!

CCNetキャスター 波多野成美

CCNet 東名局 ☎0120-441061

中部ケーブルネットワーク株式会社

## 中部児童館

☎0561(38)6000

読み聞かせ※ 10日(水)  
 マミーとトントンパツ※  
 12日(金)はじめてあそぼ  
 19日(金)動いてあそぼ  
 26日(金)つくってあそぼ  
 新学期おたのしみ会 24日(水)  
 チューチュータイム※  
 毎日午前11時40分から

## 東部児童館

☎0561(38)7100

児童館のあそび週間  
 9日(火)〜12日(金)  
 読み聞かせ※ 11日(木)  
 ともだちつくる!※  
 11日(木)誕生会  
 18日(木)うごいてあそぼ  
 25日(木)こいのぼり作り  
 新学期おたのしみ会 24日(水)  
 リズムと絵本※  
 毎日午前11時30分から

## 南部児童館

☎0561(38)8200

読み聞かせ※ 11日(木)  
 いっしょにあそぼ※  
 12日(金)はじめてあそぼ  
 26日(金)こいのぼり

いっしょにあそぼペー※  
 19日(金)

新学期おたのしみ会 25日(木)  
 ほかほかフレンズ※  
 毎日午前11時30分から

## 兵庫児童館

☎0561(37)1973

お花見えんそく 2日(火)  
 ふれあい折り紙教室  
 3日、17日(水)  
 児童各クラブ申込 9日(火)  
 幼児壁面制作週間※  
 15日(月)〜19日(金)  
 キンビ力運動 22日(月)  
 街頭紙芝居 24日(水)  
 こどもの日飾り作り 25日(木)  
 新学期おたのしみ会 26日(金)

## 福祉



### 各種福祉手当額改定

子育て応援課・福祉課

2019年4月以降、各種手当の1カ月あたりの手当額が次のように改定されます。

※( )内の額は改定前の額  
 ①児童扶養手当

児童の数が1人の場合…全部支給42,910円(42,500円)、一部支給42,900円

2人目以上の加算額は、改定前の額から30円〜100円の増額。

②特別障害者手当  
 27,200円(26,940円)

③障害児福祉手当、経過的福祉手当  
 14,790円(14,650円)

※②③は、県による加算分は変更なし。

④特別児童扶養手当  
 1級52,200円(51,700円)、2級34,770円(34,430円)

⑤子育て応援課☎0561(56)0736、⑥福祉課☎0561(56)0732

## 保健



### 瀬戸保健所

①②は豊明保健分室(豊明市香掛町石畑142・20)☎0562(92)9133でも行っています。  
 ③生活習慣病等健康相談、栄養

相談、歯科相談(全て要予約)  
 時4月3日(水)午前9時〜11時

☎0561(82)2157

②精神保健福祉相談  
 時毎週月〜金曜日(祝日を除く)の午前9時〜正午、午後1時〜4時30分

☎0561(82)2158

③Eイス、B・C型肝炎検査(無料匿名検査)

時4月2日、9日、16日、23日(火)午前9時〜11時

☎0561(82)2197

《共通事項》  
 所瀬戸保健所(瀬戸市見付町38-1)

### 男性に対する

### 風しん抗体検査及び予防接種

健康推進課☎0561(37)5813

①昭和47年4月2日〜昭和54年4月1日生まれの男性のうち、過去に風しん予防接種履歴がない人②昭和37年4月2日〜昭和47年4月1日生まれの男性のうち、過去に風し



広告

# あなたの脳は損をしている!



デイサービスセンター  
**エイジトピア諸輪**  
 ☎0561-38-6700  
<http://www.kuntokukai.or.jp/morowa/>



予防介護運動で  
 脳は活性化  
 できます。

是非一度  
 体験を!





ん予防接種履歴がない人  
**▼手続き** ①4月以降にクーポンを送付します。クーポン持参の上、抗体検査を受け、抗体値が基準値以下の場合はその証明を持って風しん予防接種を受けてください。②4月以降に案内文書を送付します。希望者は案内文書に従って健康推進課へクーポンの発行をお申込みください。

**▼負担金** 無料

## 税・年金・保険



### 国民年金保険料の 学生納付特例申請

保険医療課 ☎0561(56)0738

20歳以上の学生で、国民年金保険料の納付が困難な人は、納付特例申請をして本人の所得などの審査で承認されると、保険料の納付が猶予されます。



申請は毎年度必要です。20

19年度分(2019年4月分)2020年3月分)は、4月1日(月)から申請を受け付けます。

また、申請時点の2年1カ月前までさかのぼって申請できますので、希望者は申請してください。

**持**年金手帳、マイナンバーカード、申請年度有効の学生証または在学証明書、印鑑、雇用保険の受給資格者証や離職票など(会社を退職して学生になった人)

### 2019年度の 国民年金保険料

保険医療課 ☎0561(56)0738

2019年度の国民年金保険料は月額1万6,410円です。保険料の納付は、支払い方法の選択により割引もある口座振替やクレジットカード支払いなどが便利です。

どちらの支払い方法も保険医療課で申し込みが必要



**持**年金手帳、通帳、銀行印、クレジットカード(クレジットカード支払い希望者)

### 固定資産税・都市計画税 納税通知書の発送

税務課 ☎0561(56)0725

固定資産税・都市計画税(※)の納税通知書は、4月上旬発送予定です。4月中旬になっても手元に納税通知書が届かない場合は、税務課資産税係までご連絡ください。

なお、第1期分の納期限は、5月7日(火)です(全期前納分の納期限も同日)。  
 ※市街化区域に土地、家屋を所有している人に課されます。

### 4月から産前産後期間の 国民年金保険料が免除

**免除期間** 出産予定日または出産日が属する月の前月から4カ月の国民年金保険料が免除されます。

多胎妊娠の場合は、出産予定日または出産日が属する月の3カ月前から6カ月の国民年金保険料が免除されます。

※出産とは、妊娠85日(4カ月)以上の出産をいいます。死産、流産、早産された人を含みます。  
**産前産後期間(免除期間)の取り扱い** 産前産後期間として認められた期間は、保険料を納付し

たものとして老齢基礎年金の受給額に反映されます。

**持**国民年金第1号被保険者で、出産日が2019年2月1日以降の人

**届出時期** 出産予定日の6カ月前から届け出可。ただし、届出ができるのは4月からです。

**添付書類**

**▼産前に届出:** 母子健康手帳など

**▼産後に届出:** 住民票などで出産日が確認できれば原則不要。被保険者と子が別世帯の場合は、出生証明書など出産日や親子関係を明らかにする書類が必要。

**持**年金手帳、印鑑、マイナンバー・運転免許証・在留カードなど身分証明ができるもの

**問**昭和年金事務所お客様相談室 ☎052(853)1462、保険医療課 国保年金係 ☎0561(56)0738

### 後期高齢者医療制度の 協定保養所利用助成

県後期高齢者医療制度の被保険者が、次の協定保養所に宿泊

する場合、1人1泊につき1,000円(4月1日〜2020年3月31日の1年間で全保養所合

わせて4泊まで)を助成します。  
**協定保養所**

場所	協定保養所名	電話
江南市	すいとぴあ江南	0587(53)5555 (予約専用)
豊田市	豊田市 百年草	0565(62)0100
桑名市	名古屋市休養温泉ホーム松ヶ島	0594(42)3330
東浦町	あいち健康の森プラザホテル	0562(82)0211
田原市	シーサイド伊良湖	0531(35)1151
蒲郡市	サンヒルズ三河湾	0533(68)4696

#### 利用方法

①協定保養所を予約する際に「愛知県後期高齢者医療制度の被保険者」であることを伝える  
 ②宿泊当日、利用する保養所の窓口で「後期高齢者医療被保険者証」と利用カード(毎年度、初回利用時に保養所で交付)を提示する

③精算時に通常料金から1,000円引かれた額が請求される  
**問**県後期高齢者医療広域連合 給付課 ☎052(955)1205

# その他



## 緑の募金

東郷町緑の募金委員会

春の「緑の募金運動」が始まります。ご協力をお願いします。

時 4月1日(月)～5月31日(金)

所 役場1階ATM前、いこまい館総合受付ほか

間 都市計画課 ☎0561(56)0747



## 住民票等証明休日発行

住民課 ☎0561(56)0730

時 毎月第2・4土曜日の午前9時～正午

所 役場1階住民課

内 住民票の写し・戸籍謄抄本等・印鑑証明の発行、印鑑登録申請(要事前予約)、個人番号カード交付(要事前予約)

※ 転入・転出の届け出などの業務は行いません。詳しくは、町ホームページをご覧ください。

## 県営名古屋空港からのお知らせ

ゴールデンウィークの長期休暇のときは、空港の駐車場が満車になり駐車できないことがあります。

空港へ行くときには、公共交通機関を利用してください。

間 名古屋空港ビルディング株式会社 ☎0568(29)1600

## 杜協だより

☎0561(37)5411

## ボランティア活動保険の案内

平成30年度ボランティア活動保険の補償期間が3月31日で終了します。現在活動をしている人、これから始めたい人は、ご加入ください。

## ボランティアセンター登録者募集

町社会福祉協議会のボランティアセンターに登録する人を募集しています。登録者の希望にあったボランティア先を紹介し

## けしを見つけたらご連絡ください

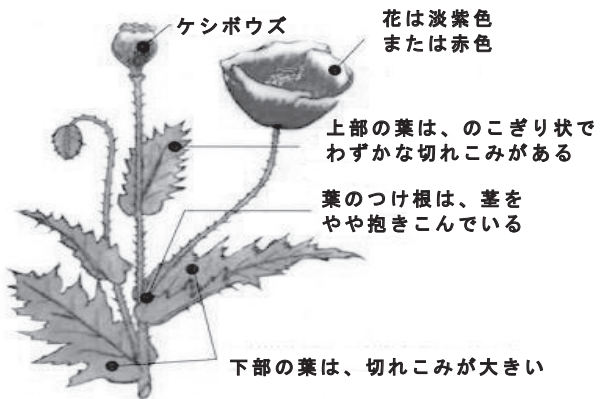
けしの仲間には、麻薬の原料となるため、法律で栽培が禁止されているものがあります。観賞用として、誤って販売していた園芸店もありました。

自宅の庭や道路端、空き地で見つけたら、抜かず、に最寄りの保健所までご連絡ください。

特徴 4月上旬～中旬につぼみが出始め、5月に淡い紫や赤色(セティゲルム種)、白、赤、紫色(ソムニフェルム種)などの花が咲く。

葉っぱのつけ根が、茎を抱き込んでいるのが特徴。

### ■ 開花、結実する頃の状態



### 問い合わせ

瀬戸保健所 環境・食品安全課 ☎0561(82)2197

します。

また、施設などで特技や趣味を披露したり、教えたりする人も募集中です(活動は不定期でも可)。

## シルバー人材センター

☎0561(38)5811

## 新入会員説明会

健康で働く意欲のある人、生きがいを見つけた人、お待ちし

ています。特に公共施設の清掃や剪定・草刈りのできる人大歓迎。

時 4月2日、16日(火)午後2時から

所 高齢者ワークプラザ

対 60歳以上の町内在住者

持 筆記用具、印鑑

申 随時受け付けています。

## シルバー生活応援隊 ワンコインサービス

ちょっとした困り事などを手伝います。

作業時間 1作業30分以内

対 町内の65歳以上の高齢者世帯など

内 電球・電池などの交換、ごみ出し、軽い家具の移動、衣類の整理、食器洗い、洗濯物干し・取り込みなど

¥ ワンコイン(500円)

※ まずは、ご相談ください。



# びさん 尾三だより

東郷町、日進市、みよし市、豊明市、長久手市の尾三地区自治体間連携事業で、イベント情報などを相互掲載しています。掲載記事の内容は、各市へ直接お問い合わせください。

## 第32回日進市岩崎城春まつり

**日進市** 日進市商工会 ☎0561 (73) 8000

岩崎城の殿様と姫君の登城パレードや市内商工業者によるブース、ステージを盛り上げる市民パフォーマンスなど、見所が盛りだくさん。毎年大人や子ども、家族連れなど大勢の人たちでにぎわいます。

春を彩るお祭りにぜひお越しください。

**時** 4月7日(日)午前9時30分～午後3時

**所** 岩崎城址公園(日進市岩崎町市場 67)、岩崎東部多目的広場(日進市岩崎町芝内 1022)

**内** ステージ(鳴子おどり、市民パフォーマンス)、バザー、おもてなし街道など



**注** 駐車場には限りがありますので、公共交通機関をご利用ください。

## 桶狭間古戦場まつり 出演者募集

**豊明市** 桶狭間古戦場まつり実行委員会事務局  
(豊明市産業支援課内) ☎0562 (92) 8332

武者行列と合戦再現劇の出演者を募集します。

**時** 6月2日(日)午前9時～午後5時(小雨決行)  
**募集役・人数** ①織田信長 1人②今川義元 1人③姫 6人④家臣(大人武者) 10人⑤少女武者(行列参加のみ) 3人

※応募者多数の場合は抽選。

**対** 当日および前日のリハーサルに必ず参加できる人(①～④中学生以上⑤小学生)



**申** 4月26日(金)までに往復はがきに住所、氏名(ふりがなも)、電話番号、年齢、身長、体重、希望役(1役)を記入の上、桶狭間古戦場まつり実行委員会事務局へ郵送(〒470-1195(住所不要)桶狭間古戦場まつり実行委員会事務局(豊明市産業支援課内)宛て)。締め切り日必着。1役につき1通のみ有効。

## みよし市就労支援センター「ジョブサポートみよし」

**みよし市** ジョブサポートみよし ☎0561 (33) 1860

ジョブサポートみよしでは、全国のハローワークの求人情報の検索や、職業に関する相談ができます。



他にも、職場や仕事についてのお困りごとを相談できる巡回労働相談や、就職で悩む15歳から39歳までの若者と、そのご家族を対象にした職業相談を、毎月第2火曜日の午前・第4火曜日の午後を実施します。無料で利用できますので、お気軽にお越しください。

**時** 午前9時～午後5時(土・日曜日、祝日を除く)

**所** ジョブサポートみよし(みよし市三好町湯ノ前4番地5ふれあい交流館1階)

## ひまわりネットワークサクスフェスタ

**長久手市** ひまわりネットワーク ☎0120 (210) 114

ひまわりネットワークでは、長久手開局20周年を迎え、みなさんへの感謝の思いを込めたイベントを開催します。長久手市で活動している団体や高校の吹奏楽部によるステージ「市民音楽祭」をはじめ、風船太郎による「わくわくバルーンショー」など楽しいイベント盛りだくさんです。



**時** 4月20日(土)午前10時～午後4時

**所** 長久手市文化の家(長久手市野田農 201番地)

**内** アナウンサー体験、まちクルフードコーナー、ハーバリウム作り(先着100人)など

**¥** 入場無料

**注** 市役所から無料シャトルバスを運行します。

### 仕事お請けします

除草、屋内外清掃、庭木剪定、障子・ふすま・網戸張り、宛名・賞状書き、チラシ配布など  
※庭木剪定の春の受付(5〜7月分)を開始しています。

### 愛デアキッチン

#### 惣菜ランチ&午後カフェ

毎週水曜日(祝日を除く)の午前11時から開店。お得な選べる惣菜ランチを550円で用意しています。午後1時30分からはコーヒートココアを単品200円で販売。持ち帰り惣菜も販売しています。

#### あやめ亭のうどん定食

毎週金曜日(祝日を除く)の午前11時30分から、うどん定食を限定50食、550円で販売。第2金曜日はカレーうどんも販売。





# 防災・防犯情報コーナー

## 犯罪発生状況

2018年の町内の犯罪発生件数は、2017年と比べ、刑法犯発生件数が減少しています。

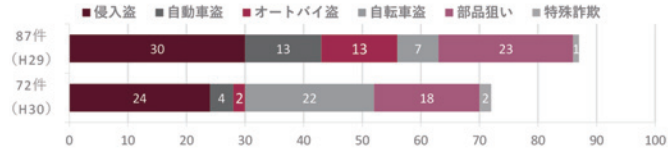
しかし、自転車盗が多い状況にあるほか、特殊詐欺についても、前兆と思われる不審な電話が掛かってきたという報告があり、注意が必要です。

日ごろから高い防犯意識を持ち、身近なところから対策することが大切です。

### 防犯対策

#### 【侵入盗】

- ・外出時はもちろん、家にいるときも、窓やドアの鍵を掛ける。
- ・窓やドアはツーロックにし、補助錠を取り付ける。
- ・センサーライトや防犯カメラなどの防犯設備を活用する。



- ・留守だと分からせないよう、新聞や郵便物、洗濯物はきちんと取り込む。
- また、夕方以降の外出時は門灯や室内灯をつけておく。
- ・不審者を寄せ付けないよう、普段から地域であいさつや声掛けを行う。
- ・「電話番号が変わった」などと連絡があったら、いったん電話を切り、変更前の番号に掛けて確認する。
- ・お金を要求されても「すぐに振り込まない」「1人で振り込まない」「呼び出しに応じない」「知らない人に手渡さない」「郵送しない」を徹底する。
- ・話の要点をメモし、電話を切った後、家族や警察などに相談する。

### 【振り込め詐欺などの特殊詐欺】

- 「できることからひとつでも」の気持ちで防犯対策を行い、気持ち良く新年を迎えましょう。
- 事件や事故にあったら、すぐ警察へ愛知警察署 ☎0561(39)0110

### ◆町内の交通事故状況(2月)

死亡0人(1人) 重傷0人(1人)  
軽傷7人(22人)  
( ) 内は平成31年の累計

問い合わせ 安全安心課 ☎0561(56)0719

# 外国語情報コーナー

## USEFUL INFORMATION IN ENGLISH

## INFORMAÇÕES ÚTEIS EM PORTUGUÊS

### ごみ集積場所のカラス・猫対策

**TO AVOID GARBAGE BEING SCATTERED BY CROWS AND CATS:** Crows are highly capable to distinguish things by sight. When they find food waste in garbage bags at collection site they peck open and scatter garbage. Cats and other animals also harm garbage, causing nuisance to neighbors and generating hazard of personal information to spread unintendedly. Some cares help prevent this disorder. **1) Reduce kitchen refuses.** Try to use up ingredients and not to make leftover food. **2) Hide foodstuff.** Wrap kitchen refuses with paper and place them in the center of the bag so that they cannot be seen from outside. **3) Follow the garbage rules.** Tie up the bag so the contents will not come out. Put out the bag on the collection day before 8 o'clock in the morning. If placed earlier, there will be more chance to be ruined by animals. **4) Use crow-repelling net.** Cover the garbage bags completely so that they cannot be reached. Using weights on the periphery may be effective.

**MEDIDAS CONTRA CORVO E GATOS NO DESCARTE DO LIXO:** Com alta capacidade de distinguir o lixo, o corvo fura o saco com o bico quando visualiza restos de comida, outros animais também rasgam e esparramam o lixo, causando incômodo aos vizinhos e gerando o perigo de expor a sua privacidade com informações pessoais dispersas junto com o lixo. Alguns cuidados ajudam a prevenir este transtorno: **(1) Reduzir o lixo:** tente aproveitar ao máximo os alimentos para evitar sobras de comida. **(2) Esconder o lixo de comida:** embrulhe com papel de jornal ou procure jogar escondido no centro do saco, no meio dos outros lixos. **(3) Respeitar as regras da coleta:** Jogar no saco de lixo estabelecido pelo município, com a boca bem amarrada. Descartar até 8h00 da manhã somente nos dias de coleta. Jogar a noite, faz com que os animais de hábitos noturno esparramem o lixo. **(4) Usar a tela:** depois de jogar o lixo cubra bem com a tela contra corvos (colocar pesinho nas bordas da tela também ajuda).

Interpretation is available in Togo Town Hall Mondays and Fridays during 9:00 am - noon and 1:00 pm - 4:00 pm. Phone: 0561-38-3111 (ext. 2179, 2180).

Intérprete toda Segunda e Sexta-feira, das 9h00 às 12h00 e 13h00 às 16h00. Tel.: 0561-38-3111(ramais 2179, 2180)

# 困りごと・悩み相談は次の相談窓口へ

申し込み先の電話番号の前に「※」があるものは要事前予約

①…とき ②…ところ ③…内容 ④…相談員 ⑤…申し込み ⑥…問い合わせ

## 人権相談

- ① 4/3・25/8(水)13:00~15:00
- ② ①役場2階第4会議室②役場2階第5会議室
- ③ いじめ、差別など人権全般に関する相談
- ④ 人権擁護委員
- ⑤ 地域協働課 ☎0561(56)0727
- ※上記以外の日程を希望する場合は、お問い合わせください。

## 行政相談

- ① 4/4、5/9(木)13:30~15:30
- ② いこまい館2階会議室A
- ③ 行政全般に関する意見、相談
- ④ 行政相談委員
- ⑤ 地域協働課 ☎0561(56)0727

## 無料法律相談

- ① 4/25(木)10:00~12:00、13:30~16:30
- ② 役場1階第1会議室
- ③ 土地、相続、家庭問題などの初歩的な相談(1人30分以内、10人まで)
- ④ 弁護士
- ⑤ 地域協働課 ☎0561(56)0727
- 4/15(月)8:30から受け付け

## 司法書士相談

- ① 4/17(水)13:30~17:00
- ② 役場2階第4会議室
- ③ 登記、相続、成年後見に関する無料相談
- ④ 司法書士
- ⑤ 地域協働課 ☎0561(56)0727
- 4/10(水)までに要予約

## 消費生活相談

- ① 毎週火曜日9:00~12:00、金曜日13:00~16:00\*受け付けは、終了時間の30分前まで(祝日を除く)
- ② 役場2階第5会議室
- ③ 悪質商法、契約や解約のトラブルなど消費生活に関する相談
- ④ 消費生活相談員
- ⑤ 地域協働課 ☎0561(56)0727

## 教育相談

- ① 毎週月~金曜日9:00~15:00(祝日を除く)

- ③ ハートフル東郷(愛知池運動公園管理棟内)
- ④ 就学、いじめや不登校、家庭教育などの相談
- ⑤ 指導員
- ⑥ ハートフル東郷 ☎0561(38)4334

## 女性悩みごと相談

- ① 4/11、25(木)10:00~15:30
- ② 役場2階第5会議室
- ③ 配偶者からの暴力など、女性福祉に関する相談(電話相談可)
- ④ 県女性相談員
- ⑤ 子育て応援課 ☎0561(56)0736

## 母子父子家庭等自立・就業支援相談

- ① 4/17(水)10:00~15:30
- ② 役場2階第5会議室
- ③ 母子父子家庭などの自立に向けた総合的な相談
- ④ 県母子・父子自立支援員
- ⑤ 子育て応援課 ☎0561(56)0736

## 子ども相談・子どもの権利侵害の相談

- ① 毎週月~金曜日9:00~17:00(祝日を除く)
- ② 子育て応援課
- ③ 子どもおよび子どもの権利侵害に関する相談(電話相談可)
- ④ こども家庭相談員、子育て応援課職員
- ⑤ 子育て応援課 ☎0561(56)0736

## 家庭訪問

- ① 毎週月~金曜日9:00~17:00(祝日を除く)
- ② 保健師が家庭に訪問し、健康や子育てに関する相談
- ③ 健康推進課 ☎0561(37)5813

## からだ・こころの健康相談

- ① 毎週月曜日9:00~12:00(祝日を除く)
- ② 健康推進課(いこまい館内)
- ③ からだやこころに関する相談(電話相談可)
- ④ 保健師
- ⑤ 健康推進課 ☎0561(37)5813

## みんなの栄養相談

- ① 毎週月~金曜日9:00~16:00(祝日を除く)

- ③ 健康推進課(いこまい館内)
- ④ 栄養相談、食生活に関する相談、離乳食の相談など
- ⑤ 管理栄養士
- ⑥ 健康推進課 ☎0561(37)5813

## 高齢者総合相談

- ① 毎週月~金曜日(祝日を除く)
- ② ①8:30~17:15 ②8:45~17:30
- ③ ①東郷町北部地域包括支援センター(いこまい館内) ②東郷町南部地域包括支援センター東郷苑(春木字下正葉廻間4337-13愛厚ホーム東郷苑内)
- ④ 高齢者の生活全般や介護など

## ▼相談できる対象の地域

- ① 諸輪、和合、和合ヶ丘、諸輪住宅、白鳥、御岳、押草団地南、押草団地北、北山台
- ② 傍示本、祐福寺、部田、白土、春木台、西白土、部田山、清水
- ③ 地域包括支援センター職員
- ④ ①東郷町北部地域包括支援センター ☎0561(38)8551 ②東郷町南部地域包括支援センター ☎0561(56)3112

## 成年後見相談

- ① 4/18(木)13:30~14:15、14:30~15:15、15:30~16:15
- ② 役場1階第2会議室
- ③ 判断能力が不十分な人の成年後見制度利用についての相談
- ④ 尾張東部成年後見センター相談員
- ⑤ 尾張東部成年後見センター ☎0561(75)5008

## 労働相談

- ① 4/10(水)13:30~16:00 5/8(水)9:30~12:00
- ② 役場2階第5会議室
- ③ 解雇、労働時間、賃金、人間関係、退職金、年金などの労働問題
- ④ 社会保険労務士
- ⑤ 産業振興課 ☎0561(56)0741





## 交流広げて仲間づくり

### 町体育協会シヨートテニス部シニアクラブ

皆さんはシヨートテニスをやったことはありますか。

シヨートテニスは、テニスボールよりやや大きめのスポンジボールと軽いラケットを使って、バドミントンコートを利用して行うスポーツです。

今回は、町体育協会シヨートテニス部シニアクラブ（以下クラブ）部長の近藤正弘さんにクラブの活動についてお話を伺いました。

#### いつまでも活動できる環境を

65歳を過ぎて、町のシヨートテニス部に入部した近藤さん。最初は、みんな楽しく活動していましたが、あるときから高齢の部員が退部するようになりまして。

退部した人たちは、シヨートテニスには好きだけど、体力面などの問題から大会に参加できなかったり、大会に出場しても若い選手と対戦して

結果が出なかったりして、シヨートテニス部を離れていったそうです。

「いつしたら高齢者がやりがいをもっていつまでもシヨートテニスを楽しみたいことができるのかということを考えました」と近藤さんは言います。

そこで、高齢者だけのカテゴリーをつくって同年代の人だけで活動できる環境があれば、楽しく活動できるのではないかと思い、クラブを立ち上げました。

#### 健康づくりと仲間づくり

体力などを考慮し、男性65歳以上、女性60歳以上を基本としたクラブは、現在約30人の部員が所属し、毎月2回の練習と春、秋に開催される大会を楽しみに活動しています。

皆さん和気あいあいとしヨートテニスを楽しんで、最高齢者は、なんと82歳。とても元気に活動しているそうです。

設立当初は、クラブで自主的に練習や大会などの活動をしていましたが、平成27年度から年に1回、町体育協会が大会を主催してくれるようになりました。

大会では、近隣市から参加者を招

待して、市町を超えた交流もしています。参加者から

は、「みんなと触れ合いながら健康づくりができてうれしい」「町外の人とつながりができ、新しい仲間ができた」などの声が近藤さんに届くといいます。



#### 勝敗より大切なもの

クラブのモットーは「勝負より交流」。勝ち負けよりも参加者が親睦を深めて交流を広げることが大切であると考え活動しています。

「これからは、いつまでも健康でクラブに参加でき、さらに親睦を図ることができるよう環境づくりをしていきたい」と近藤さんは力を込めます。

クラブは毎月第2、4金曜日の午前に町総合体育館で活動しています。皆さんも生涯スポーツとして、健康づくりや仲間づくりのために参加してみたいいかがですか。

## そだ 育っています!

No. 435

音楽に合わせてのダンスが好きな葉那お姉ちゃん。ついていこうと高速ハイハイ・足をぶるぶるさせながらのたっちなどを9か月頃からするようになった侑雅くん。パパもママもスポーツをやってきたので、2人と出来る日が待ち遠しいです！葉那ちゃん、侑雅くん産まれてきてくれてありがとう♡これからもよろしくね！



かな 葉那ちゃん (2歳)

ゆうが 侑雅くん (10カ月)

川本 和志さん・めぐみさんの  
長女、長男（白土）





ドクター久保の

# 健康ワンプォイント アドバイズ!

## 亜鉛が不足していませんか

亜鉛は全身（主に皮膚・骨・筋肉・肝臓・腎臓などに多く含まれる。）に存在します。

多くの酵素の構成要素として、生体の様々な代謝系の調節に関与し、たんぱく質合成・代謝などの生命維持に関係しています。

### ●亜鉛欠乏症

体内の亜鉛が欠乏すると、様々な症状が引き起こされます。

症状例としては、味覚異常や舌痛、食欲不振・減退、元気がない、成長発育障害、発育遅延、皮膚炎などの皮膚病変、褥瘡（床ずれ）、貧血、骨粗しょう症、うつ、精神異常、行動異常、性功能異常、免疫機能低下などがあります。

### ●亜鉛と骨粗しょう症との関係

従来、骨をつくる栄養素として、カルシウム、ビタミンD、ビタミンK、たんぱく質が知られています。近年では、亜鉛も大切な栄養素であることがわかってきました。

亜鉛はビタミンDに働きかけて、食品からのカルシウム吸収を促進します。

また、骨の構成成分の多くを占めるコラーゲンの生成にも欠かせない成分で、骨の再生に関わる細胞を作り出すのにとっても重要な成分です。

### ●亜鉛が足りなくなる原因

偏った食事、極端な減量、飲酒などがああります。アルコールを摂ることとで亜鉛が使用され、また尿中への排泄が多くなります。

### ●亜鉛を多く含む食品

亜鉛はすべての細胞に含まれており、肉・魚介・穀類・ナッツ類など、普段なじみの食品に含まれています。特に多いものとしては、牡蠣、あわび、トラバガニ、スルメ、豚レバー、牛肉、卵、チーズ、納豆、アーモンドなどがあります。

これらを意識して、普段の食事に取り入れましょう。

無理をせず、できる範囲でバランスの取れた食事を摂るように心掛け、健康な生活を送りましょう。

# 図書館だより

## 図書館行事

### おはなし会

▼とき 4月6日、20日（土）午後2時30分～3時30分

▼ところ 図書館お話しコーナー

▼内容 絵本などの読み聞かせ

### お楽しみ会

▼とき 4月13日（土）午後2時30分～3時30分

▼ところ 町民会館3階視聴覚室

▼内容 絵本などの読み聞かせ、映画



写真 チップとテール「リスの朝ごはん」、リスのオモチャ合戦」

### 4月の休館日

火曜日（2日、9日、16日、23日）と22日（月）。30日（火）は開館日。

### 新着図書

#### 一般向け

『基本が身につく書道の教科書』  
青山浩之

『公園うんどつで寝たきりを防ぐ！』  
体力づくり指導協会監修

『名古屋地名ものがたり』  
杉野尚夫

『頂へ藤井聡太を生んだもの』  
岡村淳司

『テレビ探偵』  
小路幸也

『ミッテランの帽子』  
アントワヌ・ローラン

『あるひありのアントニオくん』  
児童書・絵本

『やぎこ先生いちねんせい』  
ななもりさちこ

『13歳からの絵本ガイド』  
金原瑞人監修

『個性ハッケン！』  
2未来をつくる 田沼茂紀監修

『金の鳥ブルガリアのむかしばなし』  
八百板洋子

『火星を知る！』  
三品隆司



問い合わせ  
町立図書館（町民会館内）  
☎0561(38)2900

# 環境インフォメーション



Environment Information

## 掲示板

● 29日(月)、30日(火)は祝日ですが、可燃ごみは通常通り収集し、東郷美化センターも通常通り営業します。

皆さんへの  
お願い

バケツなどの硬質プラスチック(硬いプラスチック)は、燃えるごみとして出すようお願いします。適切な分別にご協力ください。

## ◆燃えるごみ(可燃)、金属類ごみ、陶磁器・ガラスごみ、ビン・ペットボトルの収集日(4月)

地区	可燃 (毎週)	金属類	陶磁器 ガラス	ビン・ペットボトル(地区資源回収)			
				資源回収場所	回収日		
祐福寺	月・木	10・24日 (第2・4水曜日)	24日 (第4水曜日)	祐福寺公民館・東郷春木クリニック横	4月14日(日) (第2日曜日)		
部田				部田コミセン・ビレッジハウス東郷			
西白土	西白土ふれあいセンター						
部田山	部田山コミセン						
清水	清水コミセン						
傍示本	火・金			3・17日 (第1・3水曜日)		17日 (第3水曜日)	傍示本公民館
傍示本の一部 (春木川より北東側)							和合公民館・知々釜グラウンド・牛廻間区駐車場
和合							諸輪住宅集会所
諸輪住宅							和合ヶ丘コミセン
和合ヶ丘	月・木			10・24日		24日	春木台コミセン
春木台		白鳥コミセン・高嶺公園・					
白鳥		尼ヶ根公園					
御岳		御嶽公園・大坊池公園					
押草団地(北)		押草団地 204 棟横ごみ集積所					
押草団地(南)		押草団地 407 棟前					
諸輪		諸輪公民館	4月28日(日)				
北山台		北山台コミセン・中央公園	4月21日(日) (第3日曜日)				
白土	白土コミセン・ゲートボール駐車場・ラドーニ東郷(ビンのみ)・レインボー東白土(ビンのみ)						

### ■燃えるごみ、金属類ごみ、陶磁器・ガラスごみの出し方

◎燃えるごみ、金属類ごみ、陶磁器・ガラスごみは、収集日の朝(8:00)までに町指定のごみ袋に入れて、ごみ集積場に出してください。

◎前日の夜など収集日以外に出すと、ごみ集積場所付近の住民に迷惑となります。ルールを守り、集積場所をきれいに保ちましょう。

◎町指定のごみ袋が貼り付けてあるだけでは収集しません。必ず袋の中に入れてください。袋に入らないものは、粗大ごみとして出してください。

### ■ビン・ペットボトルの出し方

◎設置してあるかご、袋に分別して出してください。

◎ビンは中を洗い、ふたはできるだけ外してください。

◎ペットボトルは中を洗い、軽くつぶして出してください(外側のラベルは、はがしてください)。ふた・ラベルは、本体とは別に回収します。

## ◆資源回収にご協力ください

施設名	利用時間	一方の施設でのみ回収している品目	共通の回収品目
北部資源回収ステーション (愛知中部水道企業団南東) 中部資源回収ステーション (中部保育園駐車場内)	9:00~16:30 〔休業日:月曜日〕	小型家電(パソコン含む)、プラスチック製容器包装、ペットボトル、ペットボトルキャップ、紙製容器包装、雑がみ	新聞、雑誌、段ボール、紙パック、古着、ビン、アルミ缶、スチール缶、蛍光管、乾電池、ボタン電池、充電式電池、廃食用油、白色トレイ、スプレー缶、使い捨てライター、割りばし、インクカートリッジ、水銀入り体温計、バッテリー
尾三衛生組合 東郷美化センター (資源回収ストックヤード) ☎0561(38)2226	月~金曜日 8:30~12:00 13:00~16:30 土曜日 8:30~11:30 〔休業日:日曜日〕	金属製調理器具、小型家電(特定対象品目に限る)、CD及びDVD(同ケースも含む)、刃物	



## 合併処理浄化槽への切り替えに 補助金を交付します

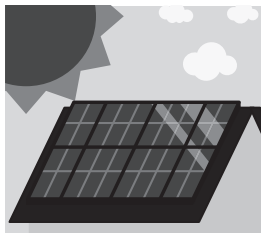
町では、生活排水で川や海などの水が汚れるのを防ぐため、専用住宅でし尿のみを処理する「単独処理浄化槽」を、し尿と雑排水を併せて処理する「合併処理浄化槽」に切り替える人に、補助金を交付しています。

※補助条件など詳しくは、お問い合わせください。

補助対象	特定地域（境川流域）	特定地域以外
5人槽	415,000円	332,000円
6～7人槽	517,000円	414,000円
8～10人槽	685,000円	548,000円

## 地球温暖化対策設備の導入を補助します

町では、地球温暖化対策として、下記の住宅用地球温暖化対策設備を購入する人に補助金を交付しています。申請の受け付けは、総額が予算額に達した時点で終了しますので、早めに申請してください。



なお、下表の①③④または①④⑤は、3種を同時申請することで補助限度額が14万円となります。

※手続き方法など、詳しくは、お問い合わせください。

補助対象設備	補助単位	補助限度額
①太陽光発電システム	1kWあたり2万円	8万円
②燃料電池システム	1基	5万円
③蓄電システム	1基	5万円
④家庭用エネルギー管理システム（HEMS）	1基	1万円
⑤電気自動車等充電設備	1基	5万円

## 尾三衛生組合へのごみの直接持ち込み

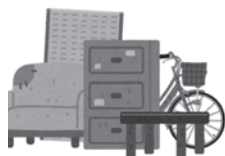
家庭から出た可燃・不燃・粗大ごみは、尾三衛生組合東郷美化センターに直接持ち込み、処分できます。

### 搬入時間

- ・月～金曜日 8:30～12:00、13:00～16:30
- ・土曜日 8:30～11:30

※祝日も通常どおり搬入可。

**料金** 20kgまで400円（超過分は10kgごとに200円加算）



**持ち物** 運転免許証など町内在住を証明できるもの

**問い合わせ** 尾三衛生組合☎0561(38)2226

## ごみ集積場所ではカラス・猫などの対策をしましょう

カラスは物を識別する能力が高く、目で食べ物を探します。ごみ袋の中に残飯などを見つけると、ごみ袋をくちばしで突いて破り、周辺にごみを散らします。

また、猫などの動物も同様にごみ袋をあさり、ごみを散乱させます。

ごみが散乱すると、近隣に迷惑となるだけでなく、知らない間に個人情報などが散乱してしまう危険があります。



カラスや猫による被害は、ごみの出し方を工夫することで、ある程度解消できます。

### ●生ごみを減らす

食材を上手に使い切り、食べ残しをしない。

### ●生ごみを見えなくする

生ごみを新聞紙やチラシなどで包んだり、ごみ袋の中心に入れて周りに遮るものを入れたりする。

### ●ごみ出しのルールを守る

町指定の燃えるごみ袋に入れ、中身が出ないよう袋の口をしぼる。また、ごみ袋は収集日当日（朝8時まで）に出す。

### ●カラスよけネットを利用する

カラスよけネットからごみ袋がはみ出さないよう、しっかりかぶせる。ネットの縁に重りなどを乗せるとより効果的です。

## 集団資源回収に奨励金を交付します

ごみの減量と資源の有効利用を推進し、ごみと資源に対する認識を深めてもらうため、集団資源回収を行った団体に奨励金を交付します。

**対象** 町民で組織された非営利の町内団体

**申し込み** 団体登録申請書（環境課窓口、町ホームページで入手可）を環境課へ。

## 粗大ごみ収集の予約は受付専用電話で （受付センターへ）

**フリーダイヤル☎0120(470)530**

（受け付けは月～金曜日の9:00～17:00）

- ◆土・日曜日、祝日は受け付けできません。
- ◆申し込みされた翌週の木曜日に収集します。
- ◆1回の収集は1世帯5個までです。（1個510円）
- ◆収集券は、お近くのスーパー、コンビニなどで買い求めください。
- ◆事業所から排出される物は対象外です。
- ◆収集日前3日以内の申し込み内容の変更は、環境課へご連絡ください。





申し込み・問い合わせ 健康推進課 ☎ 0561(37)5813

## 予防接種法に基づく予防接種

	種目・対象者	とき	その他
集団接種	BCG・12カ月未満児	4月10日(水)、23日(火)	標準的な接種期間は、生後5カ月～8カ月未満
	受付時間 13:20～14:00 場 所 健康づくりセンター（いこまい館内） 持 ち 物 母子健康手帳、予診票(要記入)、体温計 ※体調が心配な人は、当日主治医の許可を得てからお越しください。 お 願 い 接種時にお子さんの体を支えてもらうため、保護者の人はズボンなどでお越しください。		
個別接種	4種混合、2種混合、麻しん風しん(混合ワクチン)、水痘、不活化ポリオ、日本脳炎、Hib(ヒブ)、小児用肺炎球菌、B型肝炎、子宮頸がんの予防接種は、年間を通じて実施しています。 予防接種つづりの中の予診票をお持ちの上、町指定医療機関で接種してください。(要予約) 予診票がない人は、母子健康手帳を持って健康推進課(いこまい館内)へお越しください。		

### 上記予防接種の注意

- ・母子健康手帳を忘れると接種できません。
- ・事前に予防接種説明書「予防接種と子どもの健康」を読んできてください。
- ・乳幼児、小中学生の予防接種で、町外(県内に限る)の主治医による接種が必要な人は、接種前に必ず健康推進課に申請してください。申請がないと全額本人負担となります。
- ・お子さんが定期接種を受ける場合、保護者(親権を行う者または後見人)が同伴してください。やむを得ない理由により同伴できない場合は、お子さんの健康状態を普段からよく知っていて、予診票の内容をよく理解している親族などが同伴してください。その場合は保護者の委任状が必要ですので、健康推進課にお問い合わせください。



### 年長児の保護者の皆さんへ

## 麻しん風しん(MR)予防接種を受けましょう

対象年齢内に長期にわたり療養を必要とする病気(免疫機能に支障が生じる重篤な病気)にかかった人で、定期予防接種を受けられなかった人は、ご相談ください。

麻しんは大変感染力が強く、症状も重い病気です。風しんは妊娠初期に感染すると胎児に障がいが出ることがあります。

自分だけでなく、周囲の人に感染させないように予防接種を受けてください。

種 類 麻しん風しん(MR)ワクチン2期

対 象 年長児(就学前の1年間)

※今年度は平成25年4月2日～平成26年4月1日生まれが対象。

接種期間 2020年3月31日(火)まで

接種回数 1回

負担金 無料(上記接種期間を過ぎると有料)

※詳しくは、「2019年度保健事業年間スケジュール」参照。

※「麻しん風しん予防接種予診票」が手元にない人は、母子健康手帳を持って健康推進課へお越しください。

## 高齢者肺炎球菌予防接種を受けましょう

対 象 今までに高齢者肺炎球菌予防接種「ニューモバックスNP(23価肺炎球菌<sup>肺炎球菌</sup>莢膜ポリサッカライドワクチン)」を受けたことがない人で、次の①か②を満たす人

※対象者には、4月上旬に案内を送付する予定です。

①次のいずれかの生年月日に該当する町内在住者

① S29.4.2～S30.4.1      ② S24.4.2～S25.4.1

③ S19.4.2～S20.4.1      ④ S14.4.2～S15.4.1

⑤ S9.4.2～S10.4.1      ⑥ S4.4.2～S5.4.1

⑦ T13.4.2～T14.4.1      ⑧ T8.4.2～T9.4.1

②60歳以上65歳未満で、心臓、腎臓、呼吸器、ヒト免疫不全ウイルスによる免疫機能のいずれかに身体障害者手帳1級程度の障がいがある人

接種期間 2020年3月31日(火)まで

接種場所 町指定医療機関(2019年度保健事業年間スケジュール、町ホームページ参照)、豊明市・日進市・長久手市の協力医療機関、愛知県広域予防接種実施医療機関

接種回数 1回 ※医療機関に電話予約してください。

負担金 2,500円(生活保護世帯の人は無料ですが、事前に申請が必要です。健康推進課までお越しください)

手 続 き 町指定医療機関、豊明市・日進市・長久手市の協力医療機関で接種する場合、健康推進課での手続きは必要ありませんが、愛知県広域予防接種実施医療機関で接種する人は健康推進課での事前申請が必要です。

	事業名	とき	対象	内容・その他
健診	4か月児健診	4月24日(水)	平成30年12月1日～20日生	持ち物: 母子健康手帳、アンケート(要記入)、バスタオル
		5月8日(水)	平成30年12月21日～1月10日生	
	1歳6か月児健診	4月16日(火)	平成29年9月生	持ち物: 母子健康手帳、アンケート(要記入)、タオル、フッ素代300円(希望者のみ) ※歯みがきをしてからお越しください。(フッ素は、きれいな状態の歯に塗ることで効果が得られます)
	2歳児歯科健診	4月4日(木)	平成29年3月生	
	3歳児健診	5月9日(木)	平成29年4月生	持ち物: 母子健康手帳、アンケート(要記入)、目と耳のアンケート(要記入)、尿
		4月9日(火)	平成28年3月生	
5月7日(火)	平成28年4月生			

※受付時間…4か月児健診(第2子以降は13:10、第1子は13:45)、その他の健診…個別通知した時間  
 ※未受診の人も上記の日程にお越しください。また、該当する健診日に受けられない場合は、次回の健診日にお越しください。

相談	お誕生日相談 (11、12カ月児)	4月25日(木) 受付第1子…9:30 第2子以降…10:20 ※個別に通知します	平成30年4月生	身長・体重測定、お話「お口のお手入れ」「ことばの育て方」「1歳からの食事」、個別相談、栄養相談(医師による診察はありません) 持ち物: 母子健康手帳、お誕生日相談アンケート
	赤ちゃん相談 離乳食相談	4月2日、5月7日(火) 受付10:00～11:00	0～12カ月児	身長・体重測定 保健師による子育て相談(発育、発達、くせ、気になることなど) 管理栄養士による栄養相談
	育児相談 栄養相談	4月9日、23日(火) 受付10:00～11:00	0カ月～就学前	臨床心理士によることば、発達、育児の相談 ※予約制(1人1時間程度)
	ことばの相談	4月17日(水) 13:30～17:00	1歳6カ月児～3歳	保健師による子育て、しつけ、発達、病気などの相談 ※面接の場合は事前にご連絡ください。
	子育て相談 (電話・面接)	月～金曜日 9:00～16:00	妊産婦、乳幼児	

	離乳食教室 (初期編:離乳食を いちから学びます)	4月17日(水) 受付9:50 ※託児申し込み者は9:30 開催10:00～11:30	3～6カ月の児を持つ親 (定員15人)	初めての離乳食の調理実習と試食、お話(相談可) 持ち物: 母子健康手帳、筆記用具、エプロン、三角巾、食器用布巾、手拭き ※予約制 ※託児(0歳児のみ・1人につき200円)は要予約。 希望者は4月10日(水)までに申し込んでください。 なお、お子さんの同伴はお控えください。
	離乳食教室 (中期～後期編: 2回食以降の進 め方を学びます)	5月8日(水) 受付9:50 ※託児申し込み者は9:30 開催10:00～11:30	7～10カ月の児を持つ親 (定員15人)	2回食以降の離乳食の調理実習と試食、お話(相談可) 持ち物: 母子健康手帳、筆記用具、エプロン、三角巾、食器用布巾、手拭き ※予約制 ※託児(0歳児のみ・1人につき200円)は要予約。 希望者は4月24日(水)までに申し込んでください。 なお、お子さんの同伴はお控えください。
	なかよし教室	うさぎ組 4月18日(木) ぞう組 4月18日(木) 受付9:10から 開催9:30～11:00	うさぎ組 おおむね1歳6カ月～ 2歳 ぞう組 おおむね2歳～就園前	ことば、発達、育児について心配のある親子向けの 教室です。うさぎ組とぞう組を合同で行います。 担当: 保健師、保育士、臨床心理士※要事前相談
	あひるクラブ (双子交流会)	4月3日、5月8日(水) 開催10:30～11:30	双子・三つ子を持つ親 および妊娠中の人	双子・三つ子を妊娠中の人、および子育て中のお父 さん、お母さんの集まりです。 ※5月8日(水)は、開放日のため保健師はいません
	パパママ教室 (妊婦体験・食生 活編)	4月13日(土) 開催9:30～11:30	妊婦と夫 妊婦のみも可	「妊婦体験」「食生活の基本・母乳育児のための食 生活(試食あり)」 持ち物: 母子健康手帳 ※予約制

場所: 健康づくりセンター(いこまい館内)

### 母子健康手帳・妊産婦乳児健康診査受診票の交付

妊娠初期から妊産婦健診を受けられるよう、早めに申請しまし  
 ょう。〔健康づくりセンター(いこまい館内)で随時交付〕

受診票の交付には、マイナンバーが必要です。①個人番号の通知  
 カード②個人番号の表示がある住民票③個人番号カードのいずれか  
 をお持ちください。(①②の場合は、運転免許証など写真付きの本人  
 確認書類も必要です。また、妊婦本人以外が代理で申請する場合  
 は、委任状と代理人の写真付きの本人確認書類も必要です)

### 「とうごう体操」出前講座

場 所 公民館や学校など希望の場所に出向きます。

対 象 町内在住・在勤者を含む団体

申し込み 希望日の1カ月前までに、健康推進課窓口で  
 「とうごう体操出前講座申込兼計画書」を記入し、申し込  
 んでください。開催日は、相談の上決定します。

※1回当たり10分～1時間程度(内容により決定)

◎とうごう体操のCDとDVDを健康推進課で貸し出します。

# イベント 情報

Up-and-coming  
event information

## 2019年度の主なイベント

町内で開催する大きなイベントをお知らせします。  
イベントの詳細が決まりましたら、広報とうごごに掲載します。

月	日	イベント名	月	日	イベント名
4	3 (水)	保育園入園式	10	5 (土)	男女共同参画推進事業「映画会」
	4 (木)	中学校入学式		27 (日)	音楽祭 吹奏楽
	5 (金)	小学校入学式	11	3 (日)	社会福祉大会
5	18 (土)	春の文化祭		9 (土)	文化産業まつり
	19 (日)	春の文化祭		10 (日)	文化産業まつり
6	9 (日)	じどうかんこどもまつり		24 (日)	総合防災訓練
	9 (土)	全国市町村交流レガッタ 選考会	12	1 (日)	音楽祭 ソロ・アンサンブル
7	6 (土)	コンサートへの誘い		7 (土)	市町村対抗駅伝
	20 (土)	演劇「あらしの夜に」		未定	消費生活講演会
8	17 (土)	町民納涼まつり	1	12 (日)	成人式
	24 (土)	平和祈念事業		26 (日)	伝統文化発表会
9	1 (日)	こどもミュージカル	3	3 (火)	中学校卒業式
	14 (土)	とうごご体操まつり		15 (日)	音楽祭 合唱
	22 (日)	町民レガッタ		19 (木)	小学校卒業式
	24 (火)	高齢者福祉大会		25 (水)	保育園卒園式
	29 (日)	こどもエコばんぱく			

### とうごごチャンネル

**テーマ** 2019年度の主な取り組み

**放送日** 4/1～7、15～21

**時間帯** 7:45～、17:30～(1日2回)

※スマートフォンで右のQRコードを読み取ると、YouTubeでこれまでの動画を見られます。



CCNet12CH で放送中



東郷町  
Twitter

とっぴのぶやき



▲読み取ってください

### 愛♡広報紙

婚姻・出産の記念に特別な広報紙をプレゼント



### マチイロ

「広報とうごご」閲覧アプリ



### 表紙写真ともう1枚



#### 表紙の写真の説明

町内の3中学校で、卒業式が行われました。  
東郷中学校では、各クラスの代表の生徒が、希望に満ちた眼差しで校長先生から卒業証書を受け取っていました。また、全校合唱では、卒業生は未来への思いを、在校生は送別の思いを込め「旅立ちの日に」を高らかに歌い上げました。  
卒業生たちは、3年間の思い出を胸に、力強い一歩を踏み出していました。