

都市再生整備計画(第5回変更)

東郷西部地区

愛知県 愛知郡 東郷町

平成21年8月



## 都市再生整備計画の整備方針等

計画区域の整備方針	方針に合致する主要な事業
<p>・整備方針1(子育て支援のまち再生計画) 子育て支援のモデル地域(地域再生認定地域)を発信地域として、子育て支援機能の集約化を図り、町内全域に向けて子育て支援のまち再生計画(H16～18年度)に基づく事業を進める。</p>	<p>・保育園建設事業は、平成17年10月の開園を目指して事業を進める。[関連事業] ・児童館を併設した小学校建設事業は、平成19年4月の開館及び開校を目指し事業を進める。児童館[提案事業]小学校建設事業[関連事業]</p>
<p>・整備方針2(良好な居住環境の形成による人口定着) 東郷涼松土地区画整理事業(下水道事業含む)については、現有する公共用地と広大な都市的未利用地を有効に活用することなどから費用の低減を図り、確実に事業を進め、良好な居住環境を整備する。 公園整備については、現在、地区北部に子どもたちが利用する身近な公園施設がなく、平成17年度に都市計画決定した公園及び従来より未整備であった地区内の都市計画公園を、地区住民が利用する公園として、計画作成段階から地区住民の協力を得ながら進めることにより、災害時等には一時避難箇所としての役割を担うことのできる利便性の高い都市生活基盤施設として整備する。</p>	<p>・都市計画公園白土第1公園整備事業[基幹事業] ・都市計画公園白土第2公園整備事業(借地公園)[基幹事業] ・都市計画公園三ツ池公園整備事業[基幹事業] ・東郷涼松土地区画整理事業に対し、調整池の築造費の一部を町が負担する。[提案事業] ・まちづくり活動推進事業(公園づくりワークショップの開催費用)[提案事業] ・下水道整備事業(東郷涼松土地区画整理事業区域内)[関連事業]</p>
<p>・整備方針3(地域の防災性・安全性の向上) 地区計画道路整備については、既存の道路等を有効に活用しながら、短期に対応する必要性の高い新設(拡幅)6m計画道路の整備を優先し、避難通路(防災通路)の確保による二方向の避難化を図る路線など、整備事業実施効果が高く、地権者の意向把握が確実で、かつ地区の要望として重要な路線を選定することにより早期に整備する。</p>	<p>・地区計画施設道路「新設・改良」を計画的に整備します。[基幹事業]</p>
<p>その他</p> <ul style="list-style-type: none"> <li>○ 既成市街地(白土・涼松地区)の都市計画の決定・変更及び地区計画関係条例改正について <ul style="list-style-type: none"> <li>・平成17年度に地区計画を都市計画で決定した。</li> <li>・用途地域の都市計画変更により、建築制限「容積率／建ぺい率」等の緩和「50/30→100/50」を図った。(第1種低層住居専用地域→幹線道路沿道の用途地域へ変更)</li> <li>・地区計画で建築物用途の制限を行い、良好な住宅地を形成する。(東郷町地区計画の区域内における建築物の制限に関する条例改正・東郷町地区計画道路の整備に関する条例改正)</li> </ul> </li> <li>○ まちづくり目標の達成に向けた交付期間中の計画の管理について <ul style="list-style-type: none"> <li>・交付期間中における円滑な事業進捗と目標に向けた効果を上げるため、まちづくり交付金に係る調整会を開催し、適宜、事業計画の管理を実施するとともに、まちづくり団体とも連携を図り、事業の協議・調整や進捗状況の検証等を行う。</li> </ul> </li> </ul>	

交付対象事業等一覧表

交付対象事業費	763	交付限度額	314	国費率	0.412
---------	-----	-------	-----	-----	-------

(金額の単位は百万円)

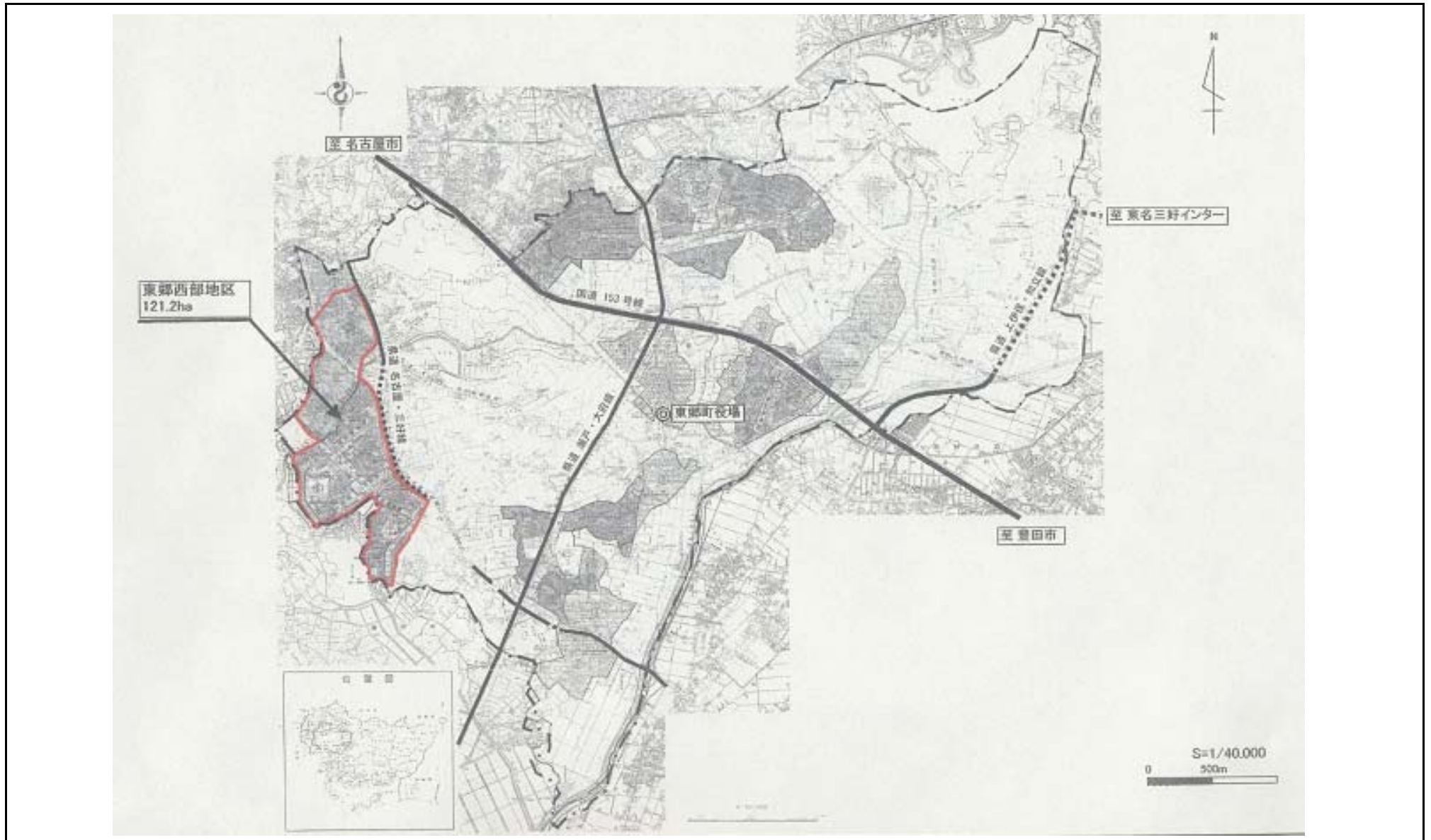
事業	細項目	事業箇所名	事業主体	直/間	規模	(参考)事業期間		交付期間内事業期間		(参考)全体事業費	交付期間内事業費		交付対象事業費	
						開始年度	終了年度	開始年度	終了年度		うち官負担分	うち民負担分		
道路	白土・涼松地区計画道路	白土58号線(その1)	東郷町	直	100.9m	17	20	17	20	46	46	46	0	46
	白土・涼松地区計画道路	白土64号線	東郷町	直	146.3m	18	18	18	18	41	41	41	0	41
	白土・涼松地区計画道路	白土66号線(その1)	東郷町	直	71.2m	17	21	17	21	44	44	44	0	44
	白土・涼松地区計画道路	白土66号線(その2)	東郷町	直	45.3m	17	21	17	21	41	41	41	0	41
	白土・涼松地区計画道路	白土58号線(その2)	東郷町	直	120m	17	19	17	19	25	25	25	0	25
	白土・涼松地区計画道路	白土29号線	東郷町	直	67.1m	17	21	17	21	26	26	26	0	26
	白土・涼松地区計画道路	白土63号線(その1)	東郷町	直	63.9m	17	18	17	18	41	41	41	0	41
	白土・涼松地区計画道路	白土63号線(その2)	東郷町	直	38.8m	17	18	17	18	11	11	11	0	11
	白土・涼松地区計画道路	白土63号線(その3)	東郷町	直	7.3m	17	18	17	18	5	5	5	0	5
	白土・涼松地区計画道路	音貝9号線	東郷町	直	109.5m	17	20	17	20	38	38	38	0	38
	白土・涼松地区計画道路	涼松17号線	東郷町	直	83.4m	17	19	17	19	16	16	16	0	16
	白土・涼松地区計画道路	藤坂・涼松2号線	東郷町	直	170.0m	17	21	17	21	27	27	27	0	27
	白土・涼松地区計画道路	涼松9号線	東郷町	直	89m	17	17	17	17	5	5	5	0	5
	白土・涼松地区計画道路	白土67号線	東郷町	直	112m	20	21	20	21	73	73	73	0	73
	白土・涼松地区計画道路	涼松27号線	東郷町	直	60m	20	21	20	21	23	23	23	0	23
公園	都市計画計画公園	白土第1公園	東郷町	直	1,000㎡	17	21	17	21	86	86	86	0	86
	都市計画計画公園	白土第2公園	東郷町	直	2,708㎡	16	19	18	19	48	48	48	0	48
	都市計画計画公園	三ツ池公園	東郷町	直	2,000㎡	20	21	20	21	32	32	32	0	32
河川														
下水道														
駐車場有効利用システム		-			-									
地域生活基盤施設		-			-									
高質空間形成施設		-			-									
高次都市施設		-			-									
既存建造物活用事業		-			-									
土地区画整理事業														
市街地再開発事業														
住宅街区整備事業														
地区再開発事業														
バリアフリー環境整備促進事業														
優良建築物等整備事業														
住宅市街地総合整備事業	拠点開発型													
	沿道等整備型													
	密集住宅市街地整備型													
	耐震改修促進型													
街なみ環境整備事業														
住宅地区改良事業等														
都心共同住宅供給事業														
公営住宅等整備														
都市再生住宅等整備														
防災街区整備事業														
合計										628	628	628	0	628

…A



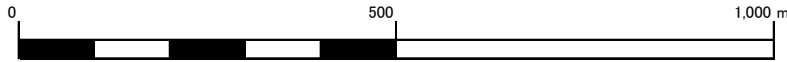
都市再生整備計画の区域

東郷西部地区(愛知県愛知郡東郷町)	面積 121.2ha ha	区域 東郷町大字春木字白土の一部、涼松の一部、藤坂の一部、半ノ木の一部 東郷町涼松一丁目、三ツ池一丁目～四丁目、兵庫一丁目～四丁目、清水一丁目～四丁目
-------------------	------------------	---



# 東郷西部地区(愛知県愛知郡東郷町)整備方針概要図

目標	誰もが安全で安心して暮らせる住みよい街をつくる	代表的な指標	新規着工件数 (件)	4 (15年度) →	20 (21年度)
			居住者数 (人)	7,706 (16年度) →	9,000 (21年度)
			消防活動困難区域の解消 (ha)	0.9 (16年度) →	0 (21年度)

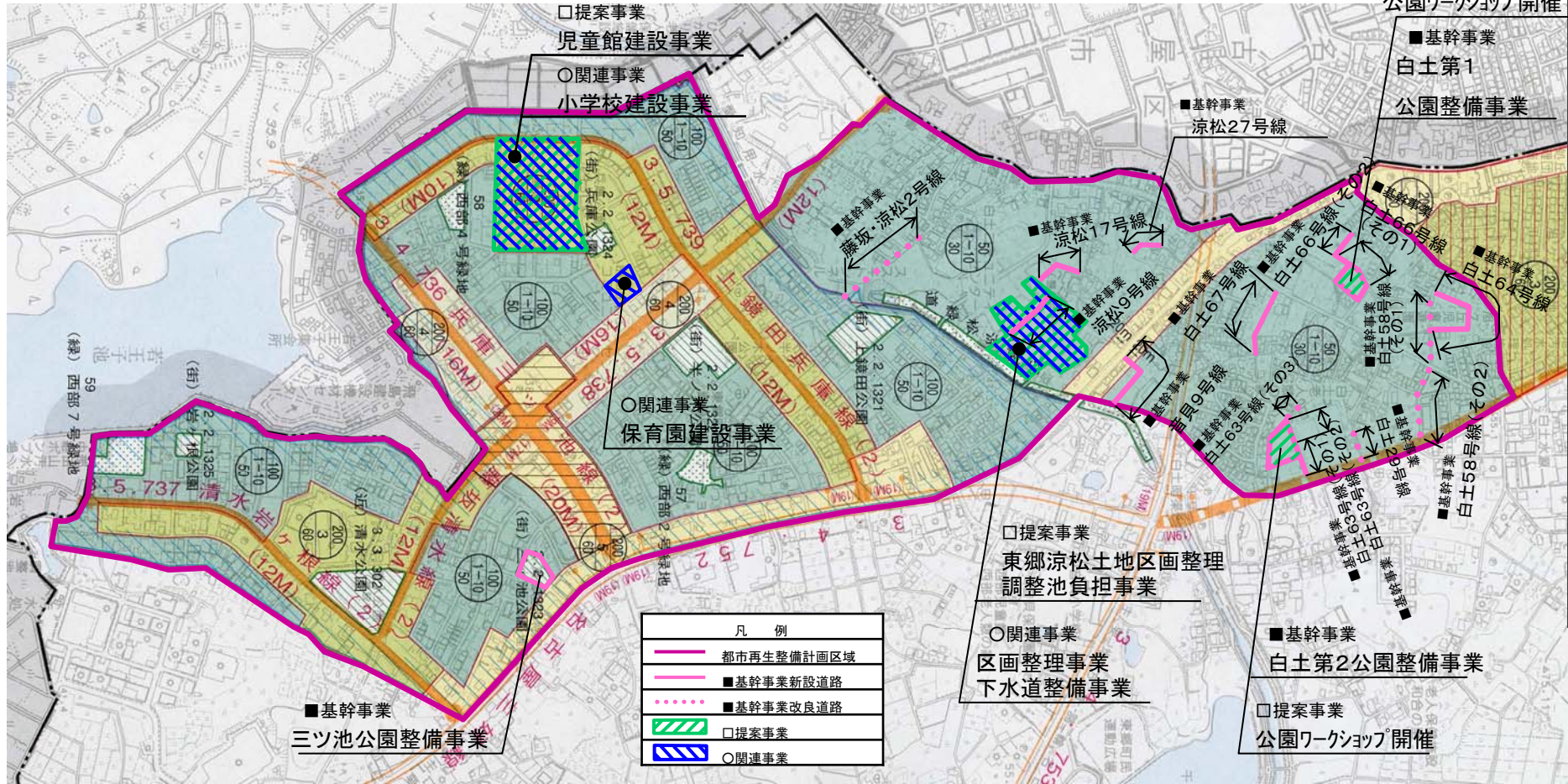


S=1/10,000



□提案事業  
公園ワークショップ開催

■基幹事業  
白土第1  
公園整備事業



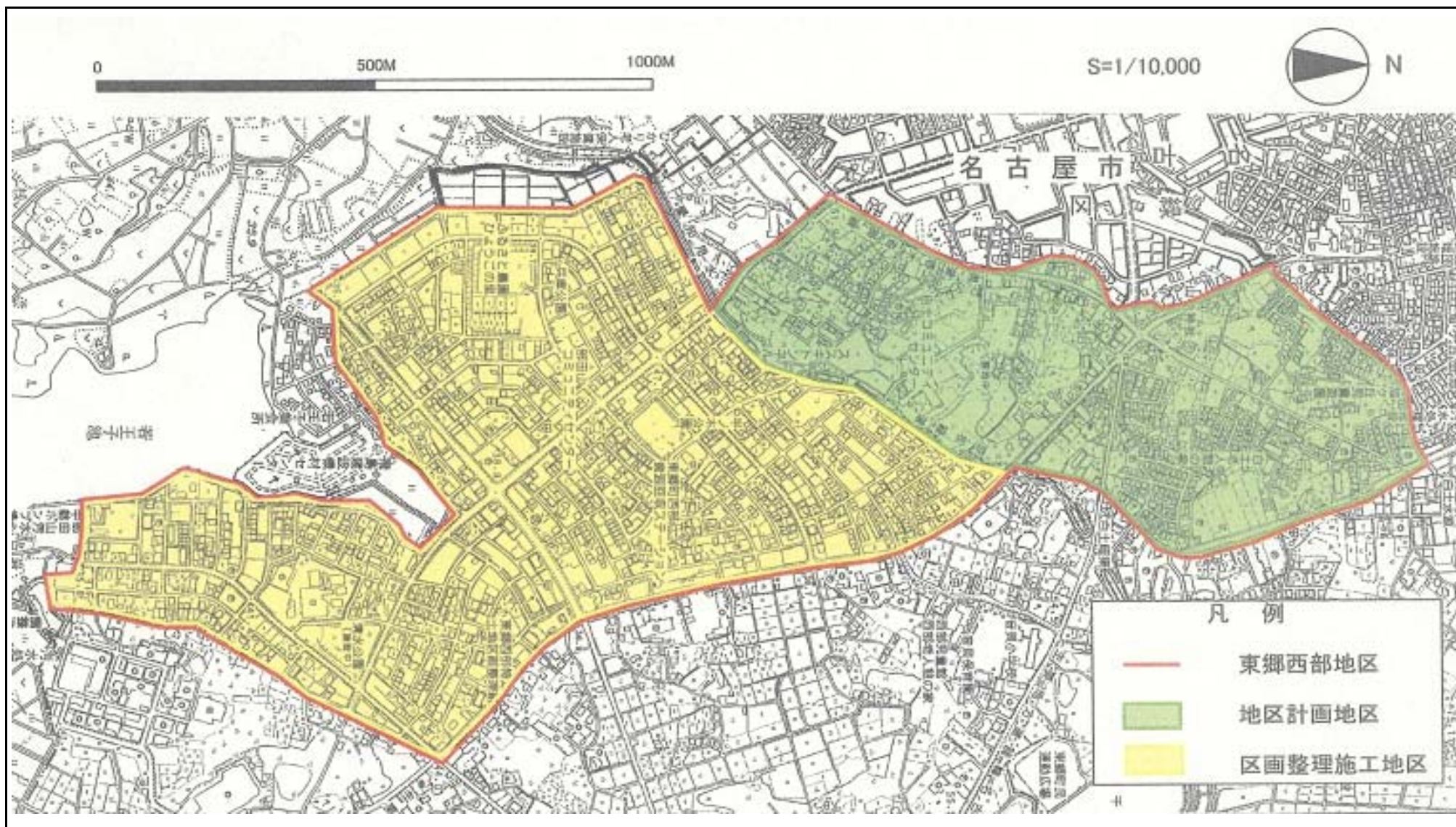
# 都市再生整備計画の添付書類等

## 交付対象事業別概要

とうごう せいふ 東郷西部地区 ( あいち とうごう 愛知県愛知郡東郷町 )



東郷西部地区(愛知県愛知郡東郷町) 現況図



交付限度額算定表(平成20年度補正予算(第2号)関連地区)

本計画における交付限度額 314 百万円

※ Y、X1及びX2のうちいずれか少ない額

規則第16条第1項に基づく限度額算定

**Au** 484,800 m<sup>2</sup>

公共施設の上限整備水準

区域面積(m <sup>2</sup> )	1,212,000	
当該区域の特性に応じて国土交通大臣が定める割合	区域の面積が10ha未満の地区	0.50
	最近の国勢調査の結果による人口集中地区内	0.45
	その他の地域	0.40

**Cl** 402,500 円/m<sup>2</sup>

単位面積あたりの標準的な用地費

標準地点数	1
公示価格の平均値(円/m <sup>2</sup> )	85,700

単位面積あたりの標準的な補償費

当該区域内の戸数密度(戸/m <sup>2</sup> )	0.002
標準補償費(円/戸)	44,000,000

**Cf** 23,000 円/m<sup>2</sup>

**控除額** 2,611 百万円

まちづくり交付金とは別に国庫補助事業等により整備する施設

施設名(事業名)	面積(m <sup>2</sup> )	国庫補助事業費等(百万円)
小学校建設事業	10000	2200
保育園建設事業	1833	356
下水道整備事業	16400	55
合計	28233	2611

**Ap** 6494 m<sup>2</sup>

公共施設の現況整備水準

整備水準が明らかになっている類似市街地等からの推定		
推定現況整備水準(小数第2位まで)		
推定公共施設面積(m <sup>2</sup> )	0	

個別公共施設の積み上げ

	面積(m <sup>2</sup> )	割合
道路	5,494	0
公園	1,000	0
広場	-	-
緑地	-	-
公共施設合計	6,494	0.01

Cnを考慮しない場合の交付限度額(Y1) 100454 百万円

**ΣCn** 0 円

下水道	0 円	
区域面積(m <sup>2</sup> )	1,212,000	
うち現況の共用済み区域面積(m <sup>2</sup> )	785,000	
標準整備費(円/m <sup>2</sup> )	3,600	

地域交流センター等の公益施設(建築物) 0 円

上限床面積(m <sup>2</sup> )	9,400
標準整備費(円/m <sup>2</sup> )	465,700

調整池 0 円

調整池の容積(m <sup>3</sup> )	2,117
標準整備費(円/m <sup>3</sup> )	140,000

河川 0 円

河川整備延長(m)	
標準整備費(円/m)	3,700,000

住宅施設 0 円

建設予定戸数(戸)	超高層		
	一般		
	合計	0	
標準整備費(円/戸)	超高層	一般	
	北海道特別地区	41,310,000	33,500,000
	北海道一般地区	38,190,000	30,990,000
	特別地区	49,120,000	35,690,000
	大都市地区	37,170,000	30,180,000
	多雪寒冷地区	41,510,000	32,370,000
	奄美地区	39,520,000	35,640,000
	沖縄地区	30,280,000	30,280,000
	一般地区	33,700,000	28,640,000

市街地再開発事業による施設建築物 0 円

施設建築物の延べ面積(m <sup>2</sup> )	
標準共同施設整備費(円/m <sup>2</sup> )	132,000

電線共同溝等 0 円

電線共同溝等延長(m)	
標準整備費(円/m)	680,000

人工地盤 0 円

人工地盤の延べ面積(m <sup>2</sup> )	
標準整備費(円/m <sup>2</sup> )	5,300,000

協議して額を定める大規模構造物等 0 円

大規模構造物等	協議状況	整備費(円)

Cnを考慮した場合の交付限度額(Y2) 100454 百万円

規則第16条第1項に基づく交付限度額(Y) 100,454 百万円

要綱附則に基づく限度額算定

第5におけるAの値をおきかえて第5により算出された額(X1) 314 百万円

交付要綱第5の交付限度額に補正予算執行額を加えた額(X2) 314 百万円

(平成20年度補正予算(第2号)関連地区)交付対象事業等一覧表(計算用シート)

提案事業2割拡充適用地区は右欄に「○」を記入

交付対象事業費	763	第5におけるAの値をおきかえて第5により算出された額(X1)	314	交付限度額(左記のうちいずれか少ない額)	314
2次補正執行額	8.3	交付要綱第5の交付限度額に補正予算執行額を加えた額(X2)	314	国費率	0.411

(金額の単位は百万円)

基幹事業

(平成20年度補正予算(第2号)関連)地域における防災機能の向上に資する公共公益施設の整備に該当する事業

事業	細項目	事業箇所名	事業主体	直/間	規模	(参考)事業期間		交付期間内事業期間		(参考)全体事業費	交付期間内		交付対象事業費	
						開始年度	終了年度	開始年度	終了年度		事業費	事業費		うち官負担分
公園	都市計画計画公園	白土第1公園	東郷町	直	1,000㎡	17	21	17	21	86	86	86	0	86
	都市計画計画公園	白土第2公園	東郷町	直	2,708㎡	16	19	18	19	48	48	48	0	48
	都市計画計画公園	三ツ池公園	東郷町	直	2,000㎡	20	21	20	21	32	32	32	0	32
														0
														0
合計										166	166	166	0	166

…A'

基幹事業のうち、上記に該当しない事業

事業	細項目	事業箇所名	事業主体	直/間	規模	(参考)事業期間		交付期間内事業期間		(参考)全体事業費	交付期間内		交付対象事業費	
						開始年度	終了年度	開始年度	終了年度		事業費	事業費		うち官負担分
道路	白土・涼松地区計画道路	白土58号線(その1)	東郷町	直	100.9m	17	20	17	20	46	46	46	0	46
	白土・涼松地区計画道路	白土64号線	東郷町	直	146.3m	18	18	18	18	41	41	41	0	41
	白土・涼松地区計画道路	白土66号線(その1)	東郷町	直	71.2m	17	21	17	21	44	44	44	0	44
	白土・涼松地区計画道路	白土66号線(その2)	東郷町	直	45.3m	17	21	17	21	41	41	41	0	41
	白土・涼松地区計画道路	白土58号線(その2)	東郷町	直	120m	17	19	17	19	25	25	25	0	25
	白土・涼松地区計画道路	白土29号線	東郷町	直	67.1m	17	21	17	21	26	26	26	0	26
	白土・涼松地区計画道路	白土63号線(その1)	東郷町	直	63.9m	17	18	17	18	41	41	41	0	41
	白土・涼松地区計画道路	白土63号線(その2)	東郷町	直	38.8m	17	18	17	18	11	11	11	0	11
	白土・涼松地区計画道路	白土63号線(その3)	東郷町	直	7.3m	17	18	17	18	5	5	5	0	5
	白土・涼松地区計画道路	音貝9号線	東郷町	直	109.5m	17	20	17	20	38	38	38	0	38
	白土・涼松地区計画道路	涼松17号線	東郷町	直	83.4m	17	19	17	19	16	16	16	0	16
	白土・涼松地区計画道路	藤坂・涼松2号線	東郷町	直	170.0m	17	21	17	21	27	27	27	0	27
	白土・涼松地区計画道路	涼松9号線	東郷町	直	89m	17	17	17	17	5	5	5	0	5
	白土・涼松地区計画道路	白土67号線	東郷町	直	112m	20	21	20	21	73	73	73	0	73
	白土・涼松地区計画道路	涼松27号線	東郷町	直	60m	20	21	20	21	23	23	23	0	23
合計										462	462	462	0	462

…A-A'

提案事業

事業	細項目	事業箇所名	事業主体	直/間	規模	(参考)事業期間		交付期間内事業期間		(参考)全体事業費	交付期間内		交付対象事業費	
						開始年度	終了年度	開始年度	終了年度		事業費	事業費		うち官負担分
地域創造支援事業	区画整理調整池負担事業	東郷涼松土地区画整理事業	東郷涼松区画整理組合	間	1.65ha	19	19	19	19	52	52	32	20	32
	児童館建設事業	兵庫児童館(PFI)	町	直	460㎡	18	18	18	18	100	100	100	0	100
事業活用調査														0
														0
まちづくり活動推進事業	公園ワークショップ開催		町	直		17	19	17	19	3	3	3	0	3
														0
合計										155	155	135	20	135
												合計(A+B)		763

…B



## (参考)年次計画

(事業費:百万円)

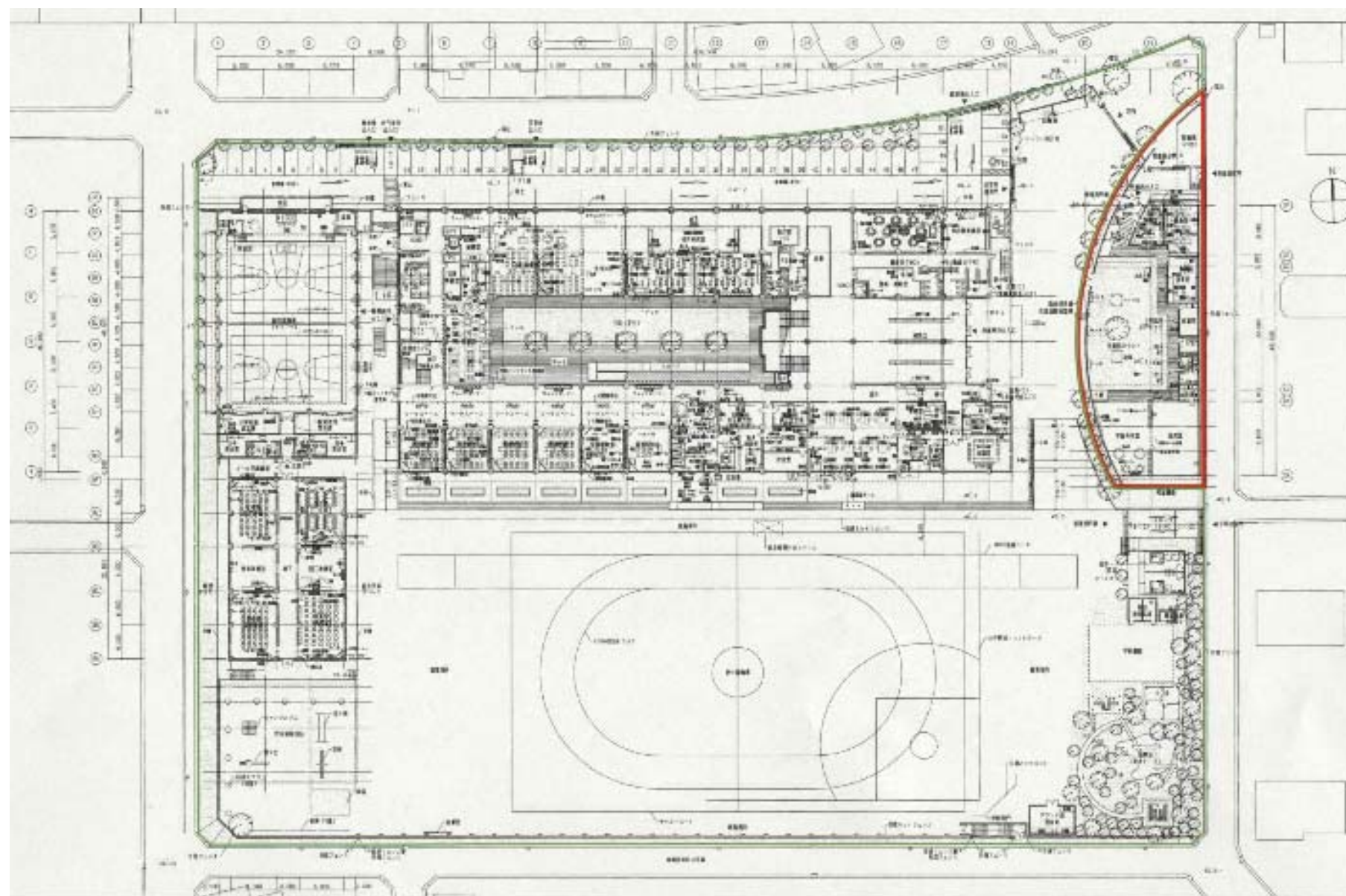
基幹事業									
事業	細項目	事業箇所名	事業主体	交付対象 事業費	平成17年度	平成18年度	平成19年度	平成20年度	平成21年度
	白土・涼松地区計画道路	白土64号線	町	41	2	39	0	0	0
	白土・涼松地区計画道路	白土66号線(その1)	町	44	2	0	0	36	6
	白土・涼松地区計画道路	白土66号線(その2)	町	41	1	0	0	34	6
	白土・涼松地区計画道路	白土58号線(その2)	町	25	2	13	10	0	0
	白土・涼松地区計画道路	白土29号線	町	26	2	4	13	0	7
	白土・涼松地区計画道路	白土63号線(その1)	町	41	38	3	0	0	0
	白土・涼松地区計画道路	白土63号線(その2)	町	11	9	2	0	0	0
	白土・涼松地区計画道路	白土63号線(その3)	町	5	1	4	0	0	0
	白土・涼松地区計画道路	音貝9号線	町	38	2	0	27	9	0
	白土・涼松地区計画道路	涼松17号線	町	16	1	13	2	0	0
	白土・涼松地区計画道路	藤坂・涼松2号線	町	27	2	0	0	7	18
	白土・涼松地区計画道路	涼松9号線	町	5	5	0	0	0	0
	白土・涼松地区計画道路	白土67号線	町	73	-	-	-	59	14
	白土・涼松地区計画道路	涼松27号線	町	23	-	-	-	16	7
公園	都市計画公園	白土第1公園	町	86	0	0	0	1	85
	都市計画公園	白土第2公園	町	48	0	10	38	0	0
	都市計画公園	三ツ池公園	町	32	-	-	-	2	30
計				628	69	111	103	172	173
提案事業									
事業	細項目	事業箇所名	事業主体	交付対象 事業費	平成17年度	平成18年度	平成19年度	平成20年度	平成21年度
	児童館建設事業	兵庫児童館(PFI)	町	100		100			
事業活用調査									
まちづくり活動推進事業	公園ワークショップ開催	白土第1公園・白土第2公園	町	3	2		1		
計				135	2	100	33	0	0
合計				763	71	211	136	172	173
累計進捗率 (%)					9.3%	37.0%	54.8%	77.3%	100.0%



# 提案事業 地域創造支援事業 区画整理地内調整池負担金



提案事業 地域創造支援事業 児童館建設事業



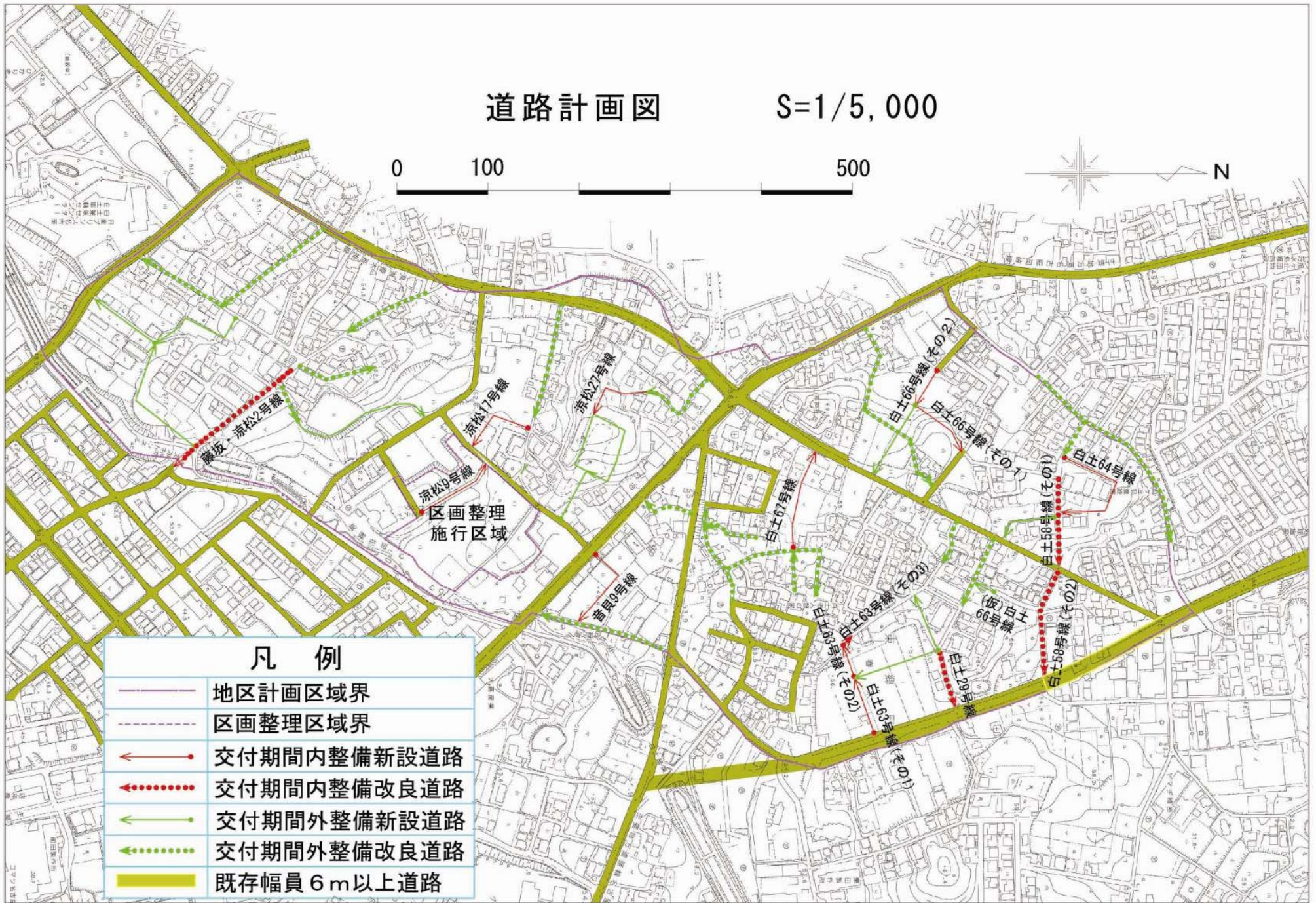
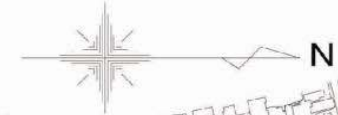




# 道路計画図

S=1/5,000

0 100 500



## 公園(その他)

単位:百万円

公園等名(*1)	種別等(*2)	事業主体(*3)	概要 (面積等)	交付期間内 事業費	交付期間内事業費内訳			備考(*4)
					設計費	用地費	施設整備費	
白土第1公園	街区公園	東郷町	1,000	86	1	60	25	あずまや、時計、遊具
白土第2公園	街区公園	東郷町	2,708	48	3	7	38	あずまや、時計、遊具
三ツ池公園	街区公園	東郷町	2,000	32	2	0	30	あずまや、時計、遊具
合計		—	—	166	6	67	93	

\*1 公園等名ごとに1行ずつ記入。足りない場合は、適宜行を追加すること。

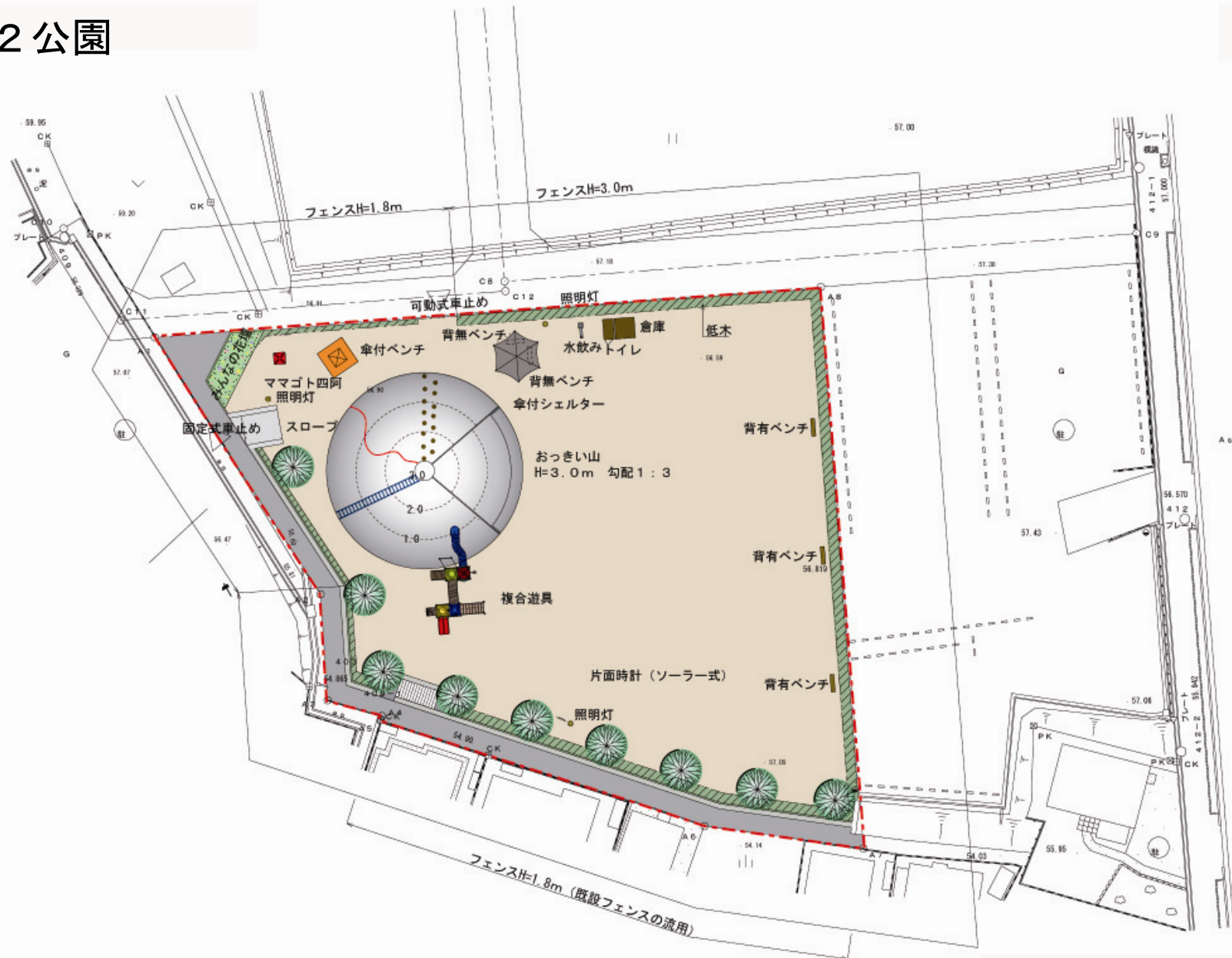
\*2 「種別等」欄には都市公園の種別を記入。都市公園でない場合は「無」を記入し、概要に位置付けを簡潔に記載。

\*3 「事業主体」欄には、事業の施行者を記入。(間接交付の場合は、交付金事業者ではなく、「第三セクター」等の施行者を記入。)

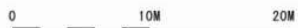
\*4 「備考」欄には整備する主な施設(あずまや等)を簡潔に記載。



# 白土第2公園



# 三ツ池公園



## 土地区画整理事業

シート0

土地区画整理事業の一般事項（緊急防災空地整備事業を除く）

(1) 事業の名称

東郷涼松土地区画整理事業

(2) 施行者の名称

東郷涼松土地区画整理組合（法第3条 項）

(3) 施行地区の所在する市町村名

愛知県 東郷町

(4) 施行地区の面積

16,491.25 m<sup>2</sup>

(5) 事業期間

平成16年度～平成22年度

(6) 事業の目的

新たな都市拠点の形成のための都市基盤の整備、無秩序な市街化の防止、良好な宅地の供給等事業の目的を具体的に説明すること。

(7) 施行地区に関する都市計画決定状況

事項	面積(ha)	割合(%)	決定年月日	備考
市街化区域	1.65	100	S45.11.24	
用途地域	第1種住居専用地域	1.65	S47.9.16	
	第1種低層住居専用地域	1.65	H8.5.31	
その他の地域地区 ( )				
都市施設	下水道	1.65	H15.2.28	
	公園	0.05	(H20.10.1)	

- (注) ① 予定の場合は( )書きで記入すること。  
 ② 都市施設については、都市計画道路・公園・下水道等について路線・施設ごとに記入すること。  
 ③ 都市計画法第7条から第12条の6までの都市計画の決定状況を適宜記載すること。

(8) 手続等

イ) 事業経緯・予定

事項	年月日	備考
話のもち上がった時	H11年10月	
まちづくり基本調査	年度	
区画整理事業調査	平成16年度	1.65ha
都市計画決定 (告示の日)	-	
事業計画決定 (公告の日)		
実施計画の承認	(H18年2月)	
本工事着工	(H19年4月)	
実施計画第2回 (変更)の承認	(H20年3月)	
本工事概成	(H20年6月)	
換地処分公告の日	(H21年7月)	

- (注) ① 予定の場合は( )書きで記入すること。  
 ② ふるさとの顔づくりモデル土地区画整理事業、まちづくり交付金、都市再生総合整備事業については記入例を参考に経緯を備考欄に記入すること。

ロ) 仮換地指定状況

年月日	指定済面積(ha)	割合(%)	備考
年月日現在			

- (注) ① 仮換地指定が完了した場合、指定面積合計と施行面積・地区面積は一致させること。  
 ② 備考欄にこれまでの指定時期を記入すること。

(9) 地区内人口等

事項		備考
都市人口 A	0人	
地区内人口 B	0人	
地区内人口密度 B/地区面積	0人/ha	
土地所有者数 C	13人	(うち100m <sup>2</sup> 以下 1人)
借地権者数 D	0人	(うち100m <sup>2</sup> 以下 0人)
権利者 C+D	13人	
筆数 B	34筆	

(注)直近の事業認可時の状況を記入。

(10) 市街化の状況

事項		備考
地区内宅地総面積 A	12,567m <sup>2</sup>	
建築物敷地面積等 B	842m <sup>2</sup>	グラウンド・既宅造地を含む
市街化率 B/A	7%	
建築物戸数 C	0戸	(建築物棟数 0棟)
要移転戸数 D	0戸	(要移転棟数 0棟)
移転率 D/C	%	(移転率 - %)

(注)直近の事業認可時の状況を記入。





(1)収入

種 別	金 額 (千円)	備 考	
		充当率	
基本事業費			
通常費		%	
交付金		%	
住宅関公		%	
計		%	
地方特定道路A (補助対象路線分)		%	
特定交安			
都市再生		%	
一般		%	
まち交(特会)		%	
まち交(都市再生)		%	
まち交(提案)	28,300		
その他			
保留地処分金	238,400		積算根拠
道路			
公園			
河川			
計			
地方特定道路B (単独事業路線分)			
都道府県単独費			
市町村単独費	1,083		
鉄道負担金			
その他			
合 計	267,783		

(2)減歩率

施行前 宅地面積 (登記簿地積) (A)	同更正 積地 (実測更正後) (A)	施行後 宅地面積 (含保留地) (E)	減 歩 地 積			減 歩 率		
			公共 P	保留地 R	合算 D	公共 p=P/A	保留地 r=R/A	合算 d=D/A
m <sup>2</sup> 12,567	m <sup>2</sup> 12,964	m <sup>2</sup> 11,409	m <sup>2</sup> 1,554	m <sup>2</sup> 2,543	m <sup>2</sup> 4,097	% 12%	% 20%	% 32%

(3)宅地価格

施行前 宅地面積 (登記簿地積) (A)	同更正 積地 (実測更正後) (A)	施行前 単価 (年月) a=V/A	施行前 宅地総 価額 V=Aa	施行後 宅地面積 (含保留地) (E)	施行後 単価 e=V'/E	施行後 宅地総 価額 V'=Ee	増進率 y=e/a
m <sup>2</sup> 12,567	m <sup>2</sup> 12,964	円/m <sup>2</sup> 55,000	千円 713,044	m <sup>2</sup> 11,409	円/m <sup>2</sup> 85,000	千円 969,765	1.5455

(4)保留地

施行前 宅地 総価額 V	施行後 宅地 総価額 V'	立体換地 建築物 総価額 V''	宅地総価額 の増価額 △V=V'+V''-V	施行後 単価 e	保留地とし て取り得る 最大地積 Rmax=△V/e	保留地 地積 R	割合 R/Rmax
千円 713,044	千円 969,765	千円 256,721	千円 256,721	円/m <sup>2</sup> 85,000	m <sup>2</sup> 3,020	m <sup>2</sup> 2,543	% 84%

(5)減価補償金

施行前 宅地 総価額 V	施行後 宅地 総価額 V'	立体換地 建築物 総価額 V''	宅地総価額 の減少額 (減価補償金) △V=V'+V''-V	用地買収費			交付金 K2=△V-K1
				買収予定 地積 B	単 価 a	用 買 収 費 K1=Ba	
千円	千円	千円	千円	m <sup>2</sup>	円/m <sup>2</sup>	千円	千円

(注) △V=K1+K2

(注)

- ① 基本事業費、地方特定道路A、都市再生区画整理、まちづくり交付金(1)、(2)については、備考欄に充当率を記入すること。
- ② 地方特定道路、特定交安がある場合は、備考欄にその事業内容を記入すること。
- ③ 住宅関公の備考欄には、住宅宅地関連公共施設整備促進事業等の種別を記載すること。
- ④ 都市再生欄には、都市再生推進事業について記載すること。
- ⑤ まち交(特会)欄には、「公共団体等区画整理補助事業実施要領」或いは「組合等区画整理補助事業実施要領」に基づき、まちづくり交付金により実施する土地区画整理事業について記載すること。(記載する場合は、シート3或いは4、シート5を作成すること。)
- ⑥ まち交(都市再生)欄には、「都市再生推進事業制度要綱」に基づき、まちづくり交付金により実施する都市再生区画整理事業について記載すること。(記載する場合は、シート6、7を作成すること。)
- ⑦ まち交(提案)欄には、まちづくり交付金により実施する提案事業について記載すること。
- ⑧ その他欄には上記以外の一般会計国庫補助事業について記載すること。